



## ПОСТАНОВЛЕНИЕ

## УУРААХ

«31» 10 2023г.

№ 619

О внесении изменений в постановление от 19.10.2021 №421 «Об утверждении Административного регламента предоставления муниципальной услуги «Присвоение адреса объекту адресации, изменение и аннулирование такого адреса»

В соответствии с Федеральным законом от 27.07.2010 №210-ФЗ «Об организации предоставления государственных и муниципальных услуг», постановлением Правительства Российской Федерации от 15.06.2022 № 1067 «О случаях и сроках использования биометрических персональных данных, размещенных физическими лицами в единой биометрической системе с использованием мобильного приложения единой биометрической системы» Администрация МО «Поселок Айхал» постановляет:

1. Внести следующие изменения в постановление от 19.10.2021 №421 «Об утверждении Административного регламента предоставления муниципальной услуги «Присвоение адреса объекту адресации, изменение и аннулирование такого адреса»:

1.1. пункт 2.6.9 дополнить абзацем следующего содержания:

«В случае подачи заявления с приложениями в электронной форме посредством заполнения электронной формы заявления с использованием ЕПГУ, осуществление аутентификации в федеральной государственной информационной системе «Единый портал государственных и муниципальных услуг (функций)» может быть осуществлено заявителем путем использования биометрических персональных данных, размещенных физическим лицом в единой биометрической системе с использованием мобильного приложения единой биометрической системы, согласия физического лица на размещение и обработку которых подписано усиленной квалифицированной электронной подписью, усиленной неквалифицированной электронной подписью в соответствии с частью 2 статьи 4 Федерального закона от 29.12.2022 № 572-ФЗ «Об осуществлении идентификации и (или) аутентификации физических лиц с использованием биометрических персональных данных, о внесении изменений в отдельные законодательные акты Российской Федерации и признании утратившими силу отдельных положений законодательных актов Российской Федерации» (далее Федеральный закон № 572-ФЗ) или подписано до 01.01.2025 простой электронной подписью, ключ которой получен физическим лицом при личной явке в соответствии с Правилами использования простой электронной подписи при оказании государственных и муниципальных услуг, утвержденными постановлением Правительства Российской Федерации от 25.01.2013 № 33 «Об использовании простой электронной подписи при оказании государственных и муниципальных услуг», в соответствии с частью 10 статьи 26 Федерального закона № 572-ФЗ, при наличии сведений о физическом лице в единой системе идентификации и аутентификации и в случае, если личность физического лица подтверждена с использованием документа, удостоверяющего личность гражданина

Российской Федерации за пределами территории Российской Федерации, содержащего электронный носитель информации с записанными на нем персональными данными владельца паспорта, включая биометрические персональные данные, государственной системы миграционного и регистрационного учета, а также изготовления, оформления и контроля обращения документов, удостоверяющих личность.»

2. Настоящее постановление вступает в силу после его официального опубликования в информационном бюллетене «Вестник Айхала» и размещения на официальном сайте Администрации МО «Поселок Айхал» ([www.mo-айхал.рф](http://www.mo-айхал.рф)), и действует до 1 марта 2029 года.

3. Контроль над исполнением настоящего постановления оставляю за собой.

Глава поселка



Г.Ш. Петровская

**Административный регламент предоставления муниципальной услуги  
«Присвоение адреса объекту адресации, изменение и аннулирование такого адреса»**

**I. ОБЩИЕ ПОЛОЖЕНИЯ**

**1.1. Предмет регулирования**

1.1.1 Административный регламент предоставления муниципальной услуги «Присвоение адреса объекту адресации, изменение и аннулирование такого адреса» (далее по тексту - Регламент) разработан в соответствии с Федеральным законом от 27.07.2010 №210-ФЗ "Об организации предоставления государственных и муниципальных услуг".

**1.2. Круг заявителей**

1.2.1 Получателем муниципальной услуги являются физические лица, индивидуальные предприниматели и юридические лица (далее – заявитель)

1.2.2 С заявлением вправе обратиться представители заявителя, действующие в силу полномочий, основанных на оформленной в установленном законодательством Российской Федерации порядке доверенности.

**1.3. Требования к порядку информирования о предоставлении муниципальной услуги**

1.3.1 Местонахождение Администрации МО «Посёлок Айхал» (далее – Администрация): Республика Саха (Якутия) Мирнинский район пгт. Айхал, ул. Юбилейная 7А, кабинет №108

График (режим) работы Администрации:

*Понедельник с 08 часов 30 минут до 12 часов 30 минут*

*Вторник с 14 часов 00 минут до 18 часов 00 минут*

*Среда с 8 часов 30 минут до 18 часов 00 минут (перерыв на обед с 12 часов 30 минут до 14 часов 00 минут).*

Структурное подразделение (отдел) Администрации, ответственное за предоставление муниципальной услуги – *отдел по градостроительной деятельности (далее - отдел)*

Местонахождение Отдела: Республика Саха (Якутия) Мирнинский район пгт. Айхал, ул. Юбилейная 7А, кабинет №108

График (режим) работы Отдела с заявителями:

*Понедельник с 08 часов 30 минут до 12 часов 30 минут*  
*Вторник с 14 часов 00 минут до 18 часов 00 минут*  
*Среда с 8 часов 30 минут до 18 часов 00 минут (перерыв на обед с 12 часов 30 минут до 14 часов 00 минут).*

1.3.1 Прием документов и выдача результатов предоставления муниципальных (государственных) услуг в рамках данного Административного регламента также может осуществляться в отделение Государственного автономного учреждения «Многофункциональный центр предоставления государственных и муниципальных услуг в Республике Саха (Якутия)» по Мирнинскому району (далее по тексту - ГАУ «МФЦ РС(Я)»):

Местонахождения отделения ГАУ «МФЦ РС(Я)»: *Республика Саха (Якутия), Мирнинский район, п. Айхал, ул. Юбилейная д. 11*

График работы отделения ГАУ «МФЦ РС(Я)»:

*Вторник, среда, четверг, пятница, суббота с 09.00 до 19.00*

*Воскресенье, понедельник – выходные*

*Воскресенье, понедельник – выходные*

Консультирование, прием документов и выдача результатов в отделениях ГАУ «МФЦ РС(Я)» осуществляется в соответствии с условиями заключенного между ГАУ «МФЦ РС(Я)» и Администрацией соглашения о взаимодействии.

1.3.2 Местонахождение органов государственной и муниципальной власти и иных организаций, участвующих в предоставлении муниципальной услуги:

– Управление Федеральной службы государственной регистрации, кадастра и картографии по Республике Саха (Якутия) (далее - Управление Росреестра по РС(Я)): Республика Саха (Якутия) – г. Якутск, ул. Ярославского д.9

*Режим работы: понедельник, вторник, среда, четверг, пятница с 09.00 до 18.00, перерыв с 13.00-14.00*

*Суббота, воскресенье – выходные:*

– Управление Федеральной налоговой службы по Республике Саха (Якутия) (далее - УФНС России по РС(Я) - г. Якутск, ул. Губина д.2

*Режим работы: понедельник, вторник, среда, четверг, пятница с 09.00 до 18.00, перерыв с 13.00-14.00*

*Суббота, воскресенье – выходные:*

– Филиал федерального государственного бюджетного учреждения «Федеральная кадастровая палата Федеральной службы государственной регистрации, кадастра и картографии» по Республике Саха (Якутия) (далее - ФГБУ «ФКП Росреестра» по РС(Я)) - г. Якутск, ул. Ломоносова, д. 45/3

*Режим работы: понедельник, вторник, среда, четверг, пятница с 09.00 до 18.00, перерыв с 13.00-14.00*

*Суббота, воскресенье – выходные:*

1.3.3 Способы получения информации о месте нахождения и графике работы Администрации, Отдела, предоставляющих муниципальную (государственную) услугу, ГАУ «МФЦ РС(Я)»:

-Через официальные сайты ведомств:

- Администрация– [www.мо-айхал.рф](http://www.мо-айхал.рф)
- ГАУ «МФЦ РС(Я)»: [www.mfcsakha.ru](http://www.mfcsakha.ru).

- Федеральная государственная информационная система «Единый портал государственных и муниципальных услуг (функций) (<http://www.gosuslugi.ru>) (далее - ЕПГУ)» и/или государственной информационной системе «Портал государственных и муниципальных услуг (функций) Республики Саха (Якутия) (<http://www.e-yakutia.ru>) (далее - РПГУ)»;

- На информационных стендах Администрации, Отдела;

- Через инфоматы, расположенные в здании ГАУ «МФЦ РС(Я)».

1.3.4 Информацию по процедуре предоставления муниципальной/ услуги заинтересованные лица могут получить:

1) При личном обращении посредством получения консультации:

- у специалиста Администрации для физических лиц, индивидуальных предпринимателей, юридических лиц при личном обращении в Администрацию;

- у сотрудника ГАУ «МФЦ РС(Я)» для физических лиц, индивидуальных предпринимателей, юридических лиц при личном обращении в ГАУ «МФЦ РС(Я)»;

2) Посредством получения письменной консультации через почтовое отправление (в том числе электронное (указывается адрес электронной почты)). Осуществляется Отделом для физических лиц, индивидуальных предпринимателей, юридических лиц;

3) Посредством получения консультации по телефону. Осуществляется Отделом 8(41136) 6-38-25 ГАУ «МФЦ РС(Я)» по телефону 8-800-100-22-16 (звонок бесплатный);

4) Самостоятельно посредством ознакомления с информацией, размещенной на ЕПГУ и/или РПГУ.

1.3.5 При консультировании при личном обращении в *Отдел* либо ГАУ «МФЦ РС(Я)» соблюдаются следующие требования:

- Время ожидания заинтересованного лица при индивидуальном личном консультировании не может превышать 15 минут.

- Консультирование каждого заинтересованного лица осуществляется специалистом *Отдела* либо сотрудником ГАУ «МФЦ РС(Я)» и не может превышать 15 минут.

1.3.6 При консультировании посредством почтового отправления (в том числе электронного) соблюдаются следующие требования:

- Консультирование по почте осуществляется специалистом *Отдела*;

- При консультировании по почте ответ на обращение заинтересованного лица направляется *Отделом* в письменной форме в адрес (в том числе на электронный адрес) заинтересованного лица в месячный срок.

1.3.7 При консультировании по телефону соблюдаются следующие требования:

- Ответ на телефонный звонок должен начинаться с информации о наименовании *Отдела* либо ГАУ «МФЦ РС(Я)», в который позвонил гражданин, фамилии, имени, отчестве и должности специалиста *Отдела* либо сотрудника ГАУ «МФЦ РС(Я)», осуществляющего индивидуальное консультирование по телефону.

- Время разговора не должно превышать 10 минут.

1.3.9 В том случае, если сотрудник, осуществляющий консультирование по телефону, не может ответить на вопрос по содержанию, связанному с предоставлением муниципальной услуги, он обязан проинформировать заинтересованное лицо об организациях либо структурных подразделениях, которые располагают необходимыми сведениями.

1.3.10 С момента приема заявления заявитель имеет право на получение сведений о ходе исполнения муниципальной услуги по телефону, посредством электронной почты, ЕПГУ и (или) РПГУ или при личном обращении в порядке, указанном в части 1 подпункта 1.3.5. настоящего Административного регламента.

1.3.11 Специалисты *Отдела* либо сотрудник ГАУ «МФЦ РС(Я)» при ответе на обращения обязаны:

- при устном обращении заинтересованного лица (по телефону или лично) давать ответ самостоятельно. Если специалист *Отдела* либо сотрудник ГАУ «МФЦ РС(Я)», к которому обратилось заинтересованное лицо, не может ответить на вопрос самостоятельно, то он может предложить заинтересованному лицу обратиться письменно либо назначить другое удобное для него время консультации, либо переадресовать (перевести) на другого специалиста *Отдела* либо сотрудника ГАУ «МФЦ РС(Я)», или сообщить телефонный номер, по которому можно получить необходимую информацию;

- специалисты *Отдела* либо сотрудники ГАУ «МФЦ РС(Я)», осуществляющие консультирование (по телефону или лично), должны корректно и внимательно относиться к заинтересованным лицам. Во время разговора избегать параллельных разговоров с окружающими людьми и не прерывать разговор по причине поступления звонка на другой аппарат. В конце консультирования специалист *Отдела*, сотрудник ГАУ «МФЦ РС(Я)» должен кратко подвести итоги и перечислить меры, которые надо принять (кто именно, когда и что должен сделать).

1.3.12 Ответы на письменные обращения даются в письменном виде и должны содержать:

- ответы на поставленные вопросы;
- должность, фамилию и инициалы лица, подписавшего ответ;
- фамилию и инициалы исполнителя;
- наименование структурного подразделения - исполнителя;
- номер телефона исполнителя.

1.3.13 Письменные обращения, рассматриваются в срок, предусмотренный ст. 12 Федерального закона от 02.05.2006 N 59-ФЗ «О порядке рассмотрения обращений граждан Российской Федерации».

1.3.14 Специалист *Отдела* либо сотрудник ГАУ «МФЦ РС(Я)» не вправе осуществлять консультирование заинтересованных лиц, выходящее за рамки информирования о стандартных процедурах и условиях оказания муниципальной услуги, влияющее прямо или косвенно на индивидуальные решения заинтересованных лиц.

1.3.15 Заявители, представившие в *Отделе* либо ГАУ «МФЦ РС(Я)» документы, в обязательном порядке информируются муниципальными служащими *Отдела* либо сотрудниками ГАУ «МФЦ РС(Я)» о возможном отказе в предоставлении муниципальной услуги, а также о сроке завершения оформления документов и возможности их получения.

#### **1.4. Форма, место размещения и содержание информации о предоставлении муниципальной услуги**

1.4.1 Информация о порядке предоставления муниципальной услуги и услуг, которые являются необходимыми и обязательными для предоставления муниципальной услуги, размещаются на официальном сайте Администрации в сети Интернет, в региональной государственной информационной системе «Реестр

государственных и муниципальных услуг (функций) Республики Саха (Якутия)», на ЕПГУ и (или) РПГУ, на информационном стенде Администрации, а также предоставляется непосредственно муниципальными служащими Отдела, сотрудниками ГАУ «МФЦ РС(Я)» в порядке предусмотренном разделом «Требования к порядку информирования о предоставлении муниципальной услуги» настоящего Административного регламента.

1.4.2 На официальном сайте Администрации в сети «Интернет» размещаются:

- график (режим) работы;
- почтовый адрес и адрес электронной почты;
- сведения о телефонных номерах для получения информации о предоставлении муниципальной услуги;
- информационные материалы (брошюры, буклеты и т.д.);
- административный регламент с приложениями;
- нормативные правовые акты, регулирующие предоставление муниципальной услуги;
- адреса и контакты территориальных органов федеральных органов государственной власти и иных организаций, участвующих в предоставлении муниципальной услуги;
- адреса и контакты организаций, участвующих в предоставлении муниципальной услуги;

1.4.3 На информационном стенде Администрации, Отдела размещаются:

- режим приема заявителей;
- извлечения из законодательных и иных нормативных правовых актов, содержащих нормы, регулирующие деятельность по предоставлению муниципальной услуги;
- извлечения из настоящего Административного регламента с приложениями;
- перечни документов, необходимых для предоставления муниципальной услуги, и требования, предъявляемые к этим документам.

1.4.4 На ЕПГУ и (или) РПГУ размещается информация:

- полное наименование, полные почтовые адреса и график работы Администрации, *Отдела*, ответственных за предоставление муниципальной услуги;
- справочные телефоны, адреса электронной почты по которым можно получить консультацию о порядке предоставления муниципальной услуги;
- перечень категорий заявителей, имеющих право на получение муниципальной услуги;
- перечень документов, необходимых для предоставления муниципальной услуги и предоставляемых самостоятельно заявителем либо получаемых по запросу из органов (организаций);
- формы и образцы заполнения заявлений для получателей муниципальной услуги с возможностями онлайн заполнения, проверки и распечатки;
- рекомендации и требования к заполнению заявлений;
- основания для отказа в предоставлении муниципальной услуги.
- извлечения из нормативных правовых актов, содержащих нормы, регулирующие деятельность по предоставлению муниципальной услуги;

- административные процедуры предоставления муниципальной услуги (в виде блок-схемы);
- порядок получения информации заинтересованными лицами по вопросам предоставления муниципальной услуги, сведений о результате предоставления муниципальной услуги;
- порядок обжалования решений, действий (бездействия), Администрации, *Отдела*, ГАУ «МФЦ РС(Я)», их должностных лиц.

## **II. СТАНДАРТ ПРЕДОСТАВЛЕНИЯ МУНИЦИПАЛЬНОЙ УСЛУГИ**

### **2.1. Наименование услуги**

2.1.1. Присвоение адреса объекту адресации, изменение и аннулирование такого адреса (далее по тексту - муниципальная услуга).

### **2.2. Наименование органа, предоставляющего муниципальную услугу, и органов государственной и муниципальной власти, и иных организаций, участвующих в предоставлении муниципальной услуги**

2.2.1 Предоставление муниципальной услуги осуществляется Администрацией. Ответственным структурным подразделением Администрации при предоставлении муниципальной услуги является Отдел по градостроительной деятельности.

2.2.2 Наименование органов государственной и муниципальной власти и иных организаций, обращение в которые необходимо для предоставления муниципальной услуги:

- Управление Росреестра по РС(Я);
- УФНС России по РС(Я);
- ФГБУ «ФКП Росреестра» по РС(Я).

2.2.3 Специалисты Отдела, сотрудники ГАУ «МФЦ РС(Я)» не вправе требовать осуществления действий, в том числе согласований, необходимых для получения муниципальной услуги, связанных с обращением в территориальные органы федеральных органов государственной власти и иные организации, указанные в подпункте 2.2.2 Административного регламента.

### **2.3. Описание результата предоставления муниципальной услуги**

2.3.1. Результатом предоставления муниципальной услуги является:

1) Выдача заявителю решение о присвоении адреса объекту адресации, в случае присвоения адреса объекту адресации, либо решение об аннулировании адреса объекту адресации, в случае аннулирования адреса объекту адресации (формы приведены в Приложениях №5 и 6 к настоящему Административному регламенту).

2) Решение об отказе в присвоении объекту адресации адреса или аннулировании его адреса (форма решения об отказе в присвоении объекту адресации адреса или аннулировании его адреса приведена в Приложении №7 к настоящему Административному регламенту).

2.3.2. В случаях, предусмотренных законодательством Российской Федерации (субъекта Российской Федерации) и при наличии технической возможности результат предоставления муниципальной услуги должен быть внесен в реестр юридически



значимых записей и выдан в виде выписки из реестра (форма выписки из реестра приведена в Приложении №9 к настоящему Административному регламенту).

2.3.3. Заявителю в качестве результата предоставления услуги обеспечивается по его выбору возможность получения:

а) электронного документа, подписанного уполномоченным должностным лицом с использованием усиленной квалифицированной электронной подписи;

б) документа на бумажном носителе, подтверждающего содержание электронного документа, направленного уполномоченным органом, в многофункциональном центре;

в) информации из государственных информационных систем в случаях, предусмотренных законодательством Российской Федерации.

## **2.4. Срок предоставления услуги**

2.4.1 Срок предоставления муниципальной услуги не может превышать 10 рабочих дней.

## **2.5. Перечень нормативных правовых актов, регулирующих отношения, возникающие в связи с предоставлением услуги**

2.5.1 Нормативные правовые акты, регулирующие предоставление муниципальной услуги:

- Конституция Российской Федерации;
- Земельный кодекс Российской Федерации;
- Градостроительный кодекс Российской Федерации;
- Федеральный закон от 06.10.2003 N 131-ФЗ "Об общих принципах организации местного самоуправления в Российской Федерации";

- Федеральный закон от 09.02.2009 N 8-ФЗ "Об обеспечении доступа к информации о деятельности государственных органов и органов местного самоуправления";

- Федеральный закон от 27.07.2010 N 210-ФЗ "Об организации предоставления государственных и муниципальных услуг";

- Федеральный закон от 06.04.2011 N 63-ФЗ "Об электронной подписи";

- Федеральный закон от 24.07.2007 № 221-ФЗ «О кадастровой деятельности»;

- Федеральный закон от 13.07.2015 № 218-ФЗ «О государственной регистрации недвижимости»;

- Федеральный закон от 28.12.2013 № 443-ФЗ «О федеральной информационной адресной системе и о внесении изменений в Федеральный закон «Об общих принципах организации местного самоуправления в Российской Федерации»;

- Постановление Правительства Российской Федерации от 25.06.2012 N 634 "О видах электронной подписи, использование которых допускается при обращении за получением государственных и муниципальных услуг";

- Постановление Правительства Российской Федерации от 28.11.2011 № 977 «О федеральной государственной информационной системе «Единая система идентификации и аутентификации в инфраструктуре, обеспечивающей информационно технологическое взаимодействие информационных систем, используемых для предоставления государственных и муниципальных услуг в электронной форме»;

- Постановление Правительства Российской Федерации от 26.03.2016 № 236 «Требования к предоставлению в электронной форме государственных и муниципальных услуг»;

– Постановление Правительства Российской Федерации от 18 марта 2015 года № 250 «Об утверждении требований к составлению и выдаче заявителям документов на бумажном носителе, подтверждающих содержание электронных документов, направленных в многофункциональный центр предоставления государственных и муниципальных услуг по результатам предоставления государственных и муниципальных услуг органами, предоставляющими государственные услуги, и органами, предоставляющими муниципальные услуги, и к выдаче заявителям на основании информации из информационных систем органов, предоставляющих государственные услуги, и органов, предоставляющих муниципальные услуги, в том числе с использованием информационно-технологической и коммуникационной инфраструктуры, документов, включая составление на бумажном носителе и заверение выписок из указанных информационных систем»;

– Постановление Правительства РФ от 19.11.2014 № 1221 «Об утверждении Правил присвоения, изменения и аннулирования адресов»;

– Приказ Минкомсвязи России от 13 апреля 2012 года № 107 «Об утверждении Положения о федеральной государственной информационной системе «Единая система идентификации и аутентификации в инфраструктуре, обеспечивающей информационно-технологическое взаимодействие информационных систем, используемых для предоставления государственных и муниципальных услуг в электронной форме»;

– Приказ Министерства финансов Российской Федерации от 11.12.2014 № 146н «Об утверждении форм заявления о присвоении объекту адресации адреса или аннулировании его адреса, решения об отказе в присвоении объекту адресации адреса или аннулировании его адреса».

– Указ Президента Республики Саха (Якутия) от 16 марта 2011 г. № 529 «Об утверждении Порядка разработки и утверждения административного регламента предоставления государственной услуги»;

2.5.2. Ответственным за размещение в сети «Интернет» и в Реестре государственных и муниципальных услуг (функций) Республики Саха (Якутия) административного регламента является Администрация.

## **2.6. Исчерпывающий перечень документов, необходимых для предоставления услуги, подлежащих представлению заявителем самостоятельно**

2.6.1 Муниципальная услуга предоставляется при поступлении заявления о присвоении объекту адресации адреса или аннулирования адреса объекту адресации (далее - заявление).

2.6.2 В заявлении должны быть указаны:

а. фамилия, имя, отчество (последнее – при наличии), место жительства заявителя, реквизиты документа, удостоверяющего личность заявителя (для гражданина);

б. наименование и место нахождения заявителя (для юридического лица), а также государственный регистрационный номер записи о государственной регистрации юридического лица в едином государственном реестре юридических лиц и идентификационный номер налогоплательщика, за исключением случаев, если заявителем является иностранное юридическое лицо;

в. фамилия, имя, отчество (последнее – при наличии) представителя заявителя и реквизиты документа, подтверждающего его полномочия, - в случае, если заявление подается представителем заявителя;

г. почтовый адрес, адрес электронной почты, номер телефона для связи с заявителем или представителем заявителя;

д. подпись заявителя или его представителя, расшифровка подписи, дата обращения. (Лицо, имеющее право действовать без доверенности от имени юридического лица, предъявляет документ, удостоверяющий его личность, и сообщает реквизиты свидетельства о государственной регистрации юридического лица, а представитель юридического лица предъявляет также документ, подтверждающий его полномочия действовать от имени этого юридического лица, или копию этого документа, заверенную печатью и подписью руководителя этого юридического лица)

е. Данные об объекте адресации (вид объекта адресации, кадастровый номер объекта адресации, вид вещных прав на объект адресации, адрес объекта адресации (при наличии));

ж. причина присвоения либо аннулированию адреса объекту адресации

з. количество образуемых объектов адресации, если объектом адресации является земельный участок либо помещение;

и. количество объединяемых объектов адресации, если объектом адресации является земельный участок либо помещение.

2.6.3 Заявление заполняется с помощью средств электронно-вычислительной техники или от руки разборчиво печатными буквами чернилами черного или синего цвета. Не допускается исправление ошибок путем зачеркивания, с помощью корректирующих средств.

2.6.4 Заявление заполняется по форме, установленным в приложении № 3, настоящего Административного регламента.

2.6.5 Перечень документов, необходимых для получения муниципальной услуги, прилагаемых к заявлению и подлежащих предоставлению заявителем самостоятельно:

а. копии документов, удостоверяющих личность заявителя и представителя заявителя, и документа, подтверждающего полномочия представителя заявителя, - в случае если заявление подается представителем заявителя

б. правоустанавливающие и (или) право удостоверяющие документы на объект (объекты) адресации (в случае, если право заявителя на объект адресации не зарегистрировано в ЕГРН);

в. сведения из Единого государственного реестра юридических лиц;

г. сведения из Единого государственного реестра индивидуальных предпринимателей;

д. сведения из Единого государственного реестра недвижимости о правоустанавливающих и (или) право удостоверяющих документах на объект (объекты) адресации;

е. разрешение на строительство объекта адресации (при присвоении адреса строящимся объектам адресации);

ж. разрешение на ввод объекта адресации в эксплуатацию (при присвоении адреса строящимся объектам адресации);

з. решение органа местного самоуправления о переводе жилого помещения в нежилое помещение или нежилого помещения в жилое помещение;

и. акт приемочной комиссии при переустройстве и (или) перепланировке помещения, приводящих к образованию одного и более новых объектов адресации (в случае преобразования объектов недвижимости (помещений) с образованием одного и более новых объектов адресации);

к. схема расположения объекта адресации на кадастровом плане или кадастровой карте соответствующей территории (в случае присвоения адреса земельному участку адреса);

л. уведомление о соответствии указанных в уведомлении о планируемых строительстве или реконструкции объекта индивидуального жилищного строительства или садового дома параметров объекта индивидуального жилищного строительства или садового дома установленным параметрам и допустимости размещения объекта индивидуального жилищного строительства или садового дома на земельном участке;

м. уведомление о соответствии построенных или реконструированных объекта индивидуального жилищного строительства или садового дома требованиям законодательства о градостроительной деятельности.

2.6.6 Заявление, указанное в пункте 2.6.1. настоящего Административного регламента, с приложениями может быть подано непосредственно в *Отдел* при личном обращении.

2.6.7 Заявление, указанное в пункте 2.6.1. настоящего Административного регламента, с приложениями может быть направлено заявителем в *Отдел* посредством почтовой связи. В случае направления заявления с полным комплектом документов посредством почтовой связи в *Отдел* копии документов должны быть нотариально заверены.

2.6.8 . Заявление, указанное в пункте 2.6.1. настоящего Административного регламента, с приложениями может быть подано заявителем через ГАУ «МФЦ РС(Я)». В случае подачи заявления через ГАУ «МФЦ РС(Я)» заявитель вместе с копиями предъявляет оригиналы документов для сверки либо представляет нотариально заверенные копии.

2.6.9 Заявление, указанное в пункте 2.6.1. настоящего Административного регламента, с приложениями может быть подано заявителем в электронной форме посредством заполнения электронной формы заявления с использованием ЕПГУ и (или) РПГУ.

В случае подачи заявления с приложениями в электронной форме посредством заполнения электронной формы заявления с использованием ЕПГУ, осуществление аутентификации в федеральной государственной информационной системе «Единый портал государственных и муниципальных услуг (функций)» может быть осуществлено заявителем путем использования биометрических персональных данных, размещенных физическим лицом в единой биометрической системе с использованием мобильного приложения единой биометрической системы, согласия физического лица на размещение и обработку которых подписано усиленной квалифицированной электронной подписью, усиленной неквалифицированной электронной подписью в соответствии с частью 2 статьи 4 Федерального закона от 29.12.2022 № 572-ФЗ «Об осуществлении идентификации и (или) аутентификации физических лиц с использованием биометрических персональных данных, о внесении изменений в отдельные законодательные акты Российской Федерации и признании утратившими силу отдельных положений законодательных актов Российской Федерации» (далее Федеральный закон №

572-ФЗ) или подписано до 01.01.2025 простой электронной подписью, ключ которой получен физическим лицом при личной явке в соответствии с Правилами использования простой электронной подписи при оказании государственных и муниципальных услуг, утвержденными постановлением Правительства Российской Федерации от 25.01.2013 № 33 «Об использовании простой электронной подписи при оказании государственных и муниципальных услуг», в соответствии с частью 10 статьи 26 Федерального закона № 572-ФЗ, при наличии сведений о физическом лице в единой системе идентификации и аутентификации и в случае, если личность физического лица подтверждена с использованием документа, удостоверяющего личность гражданина Российской Федерации за пределами территории Российской Федерации, содержащего электронный носитель информации с записанными на нем персональными данными владельца паспорта, включая биометрические персональные данные, государственной системы миграционного и регистрационного учета, а также изготовления, оформления и контроля обращения документов, удостоверяющих личность.

2.6.10 При обращении в электронной форме заявителю необходимо ознакомиться с информацией о порядке и сроках предоставления муниципальной услуги в электронной форме и полностью заполнить все поля заявления.

2.6.11 Подача запроса в электронной форме через ЕПГУ и/или РПГУ подтверждает ознакомление заявителя с порядком подачи заявления в электронной форме, а также согласие на передачу запроса по открытым каналам связи сети «Интернет».

2.6.12 Электронные формы заявлений размещены на ЕПГУ и/или РПГУ.

2.6.13 При обращении в электронной форме заявитель обязан указать способ получения результата услуги:

- личное получение в уполномоченном органе;
- личное получение в ГАУ «МФЦ РС(Я)» при наличии соответствующего соглашения;
- получение результата услуги в электронной форме, заверенного электронной подписью уполномоченного лица, в личном кабинете на ЕПГУ и/или РПГУ;
- почтовое отправление.

## **2.7. Исчерпывающий перечень документов, необходимых для предоставления услуги, которые находятся в распоряжении государственных органов и иных органов, участвующих в предоставлении муниципальной услуги, и которые заявитель вправе представить самостоятельно**

2.7.1. Перечень документов, необходимых для предоставления муниципальной услуги, которые находятся в распоряжении органов государственной и муниципальной власти и иных организаций, участвующих в предоставлении муниципальной услуги, указанных в подпункте 1.3.3. административного регламента:

- а. сведения из Единого государственного реестра юридических лиц;
- б. сведения из Единого государственного реестра индивидуальных предпринимателей;
- в. сведения из Единого государственного реестра недвижимости о правоустанавливающих и (или) право удостоверяющих документах на объект (объекты) адресации;
- г. разрешение на строительство объекта адресации (при присвоении адреса строящимся объектам адресации);

- д. разрешение на ввод объекта адресации в эксплуатацию (при присвоении адреса строящимся объектам адресации);
- е. решение органа местного самоуправления о переводе жилого помещения в нежилое помещение или нежилого помещения в жилое помещение;
- ж. акт приемочной комиссии при переустройстве и (или) перепланировке помещения, приводящих к образованию одного и более новых объектов адресации (в случае преобразования объектов недвижимости (помещений) с образованием одного и более новых объектов адресации);
- з. схема расположения объекта адресации на кадастровом плане или кадастровой карте соответствующей территории (в случае присвоения адреса земельному участку адреса);
- и. уведомление о соответствии указанных в уведомлении о планируемых строительстве или реконструкции объекта индивидуального жилищного строительства или садового дома параметров объекта индивидуального жилищного строительства или садового дома установленным параметрам и допустимости размещения объекта индивидуального жилищного строительства или садового дома на земельном участке;
- к. уведомление о соответствии построенных или реконструированных объекта индивидуального жилищного строительства или садового дома требованиям законодательства о градостроительной деятельности.

3. Документы и материалы, указанные в подпункте 2.7.1. настоящего Административного регламента, запрашиваются Администрацией самостоятельно у органов, предоставляющих государственные услуги, органов, предоставляющих муниципальные услуги, иных государственных органов, органов местного самоуправления либо подведомственных государственным органам или органам местного самоуправления организаций, участвующих в предоставлении государственных и муниципальных услуг.

4. По межведомственным запросам органов, указанных в пункте 1.3.3. настоящего административного регламента (их копии или сведения, содержащиеся в них) предоставляются государственными органами, территориальными органами федеральных органов государственной власти и подведомственных государственным органам организациях, в распоряжении которых находятся указанные документы, в срок не позднее трех рабочих дней со дня получения соответствующего межведомственного запроса.

5. Заявитель вправе представить документы и информацию, указанные в подпункте 2.7.1. настоящего Административного регламента по собственной инициативе.

6. Документы и материалы, указанные в подпункте 2.7.1. настоящего Административного регламента, при наличии технической возможности могут быть запрошены Администрацией в автоматическом режиме, посредством автоматического направления и обработки межведомственных запросов в режиме онлайн. Автоматическое направление межведомственных запросов осуществляется в течение 1 минуты с момента возникновения обстоятельств, предполагающих информационное взаимодействие, и обработка ответов на них в течение 1 часа с момента поступления такого запроса. Организация и осуществление информационного взаимодействия осуществляется с использованием реестра информационных взаимодействий (или аналога) и не допускается предоставление сведений в случае, если соответствующие виды сведений или получатели сведений не включены в реестр информационных взаимодействий (или аналога).

## **6.7. Указание на запрет требовать от заявителя предоставления документов и информации**

2.8.1. Администрация не вправе требовать от заявителя:

– представления документов и информации или осуществления действий, представление или осуществление которых не предусмотрено нормативными правовыми актами, регулирующими отношения, возникающие в связи с предоставлением муниципальной услуги;

– представления документов и информации, которые в соответствии с нормативными правовыми актами Российской Федерации, нормативными правовыми актами субъектов Российской Федерации и муниципальными правовыми актами находятся в распоряжении государственных органов, предоставляющих муниципальную услугу, иных государственных органов, органов местного самоуправления и (или) подведомственных государственным органам и органам местного самоуправления организаций, участвующих в предоставлении муниципальной услуги, за исключением документов, указанных в части 6 статьи 7 Федерального закона от 27 июля 2010 года № 210-ФЗ «Об организации предоставления государственных и муниципальных услуг»;

– осуществления действий, в том числе согласований, необходимых для получения государственных и муниципальных услуг и связанных с обращением в иные государственные органы, органы местного самоуправления, организации, за исключением получения услуг и получения документов и информации, предоставляемых в результате предоставления таких услуг, включенных в перечни, указанные в части 1 статьи 9 Федерального закона от 27.07.2010 года № 210-ФЗ «Об организации предоставления государственных и муниципальных услуг».

– представления документов и информации, отсутствие и (или) недостоверность которых не указывались при первоначальном отказе в приеме документов, необходимых для предоставления муниципальной услуги, либо в предоставлении муниципальной услуги, за исключением следующих случаев:

а) изменение требований нормативных правовых актов, касающихся предоставления муниципальной услуги, после первоначальной подачи заявления о предоставлении муниципальной услуги;

б) наличие ошибок в заявлении о предоставлении муниципальной услуги и документах, поданных заявителем после первоначального отказа в приеме документов, необходимых для предоставления муниципальной услуги, либо в предоставлении муниципальной услуги и не включенных в представленный ранее комплект документов;

в) истечение срока действия документов или изменение информации после первоначального отказа в приеме документов, необходимых для предоставления муниципальной услуги, либо в предоставлении муниципальной услуги;

г) выявление документально подтвержденного факта (признаков) ошибочного или противоправного действия (бездействия) должностного лица органа, предоставляющего муниципальную услугу, муниципального служащего, работника многофункционального центра, работника организации, предусмотренной частью 1.1 статьи 16 Федерального закона от 27.07.2010 № 210-ФЗ «Об организации предоставления государственных и муниципальных услуг», при первоначальном отказе в приеме документов, необходимых для предоставления муниципальной услуги, либо в предоставлении муниципальной услуги, о чем в письменном виде за подписью руководителя органа, предоставляющего муниципальную услугу, руководителя многофункционального центра при

первоначальном отказе в приеме документов, необходимых для предоставления муниципальной услуги, либо руководителя организации, предусмотренной частью 1.1 статьи 16 Федерального закона от 27.07.2010 № 210-ФЗ «Об организации предоставления государственных и муниципальных услуг», уведомляется заявитель, а также приносятся извинения за доставленные неудобства.

- предоставления на бумажном носителе документов и информации, электронные образы которых ранее были заверены в соответствии с пунктом 7.2 части 1 статьи 16 настоящего Федерального закона от 27.07.2010 года № 210-ФЗ «Об организации предоставления государственных и муниципальных услуг», за исключением случаев, если нанесение отметок на такие документы либо их изъятие является необходимым условием предоставления государственной или муниципальной услуги, и иных случаев, установленных федеральными законами.

## **6.8. Исчерпывающий перечень оснований для отказа в приеме документов**

2.9.1 Исчерпывающий перечень оснований для отказа в приеме документов, необходимых для предоставления услуги:

- а. представление неполного комплекта документов;
- б. представленные документы утратили силу на момент обращения за услугой (документ, удостоверяющий личность, документ, удостоверяющий полномочия представителя заявителя, в случае обращения за предоставлением услуги указанным лицом);
- в. представленные на бумажном носителе документы содержат подчистки и исправления текста, не заверенные в порядке, установленном законодательством Российской Федерации;
- г. представленные в электронной форме документы содержат повреждения, наличие которых не позволяет в полном объеме использовать информацию и сведения, содержащиеся в документах для предоставления услуги;
- д. неполное заполнение полей в форме заявления, в том числе в интерактивной форме заявления;
- е. заявление о предоставлении услуги подано в орган государственной власти, орган местного самоуправления, в полномочия которых не входит предоставление услуги.

## **2.10. Перечень оснований для приостановления или отказа в предоставлении услуги:**

2.10.1 Основания для приостановления предоставления муниципальной услуги отсутствуют.

2.10.2 Исчерпывающий перечень оснований для отказа в предоставлении услуги:

- а. документы (сведения), представленные заявителем, противоречат документам (сведениям), полученным в рамках межведомственного взаимодействия;
- б. отсутствие документов (сведений), предусмотренных нормативными правовыми актами Российской Федерации
- в. с заявлением о присвоении объекту адресации адреса обратилось лицо, не указанное в пунктах 27 и 29 Правил присвоения, изменения и аннулирования адресов;
- г. ответ на межведомственный запрос свидетельствует об отсутствии документа и (или) информации, необходимых для присвоения объекту адресации адреса или



аннулирования его адреса, и соответствующий документ не был представлен заявителем (представителем заявителя) по собственной инициативе;

д. документы, обязанность по предоставлению которых для присвоения объекту адресации адреса или аннулирования его адреса возложена на заявителя (представителя заявителя), выданы с нарушением порядка, установленного законодательством Российской Федерации;

е. отсутствуют случаи и условия для присвоения объекту адресации адреса или аннулирования его адреса, указанные в пунктах 5, 8 - 11 и 14 - 18 Правил присвоения, изменения и аннулирования адресов;

## **2.11. Перечень услуг, которые являются необходимыми и обязательными для предоставления услуги, в том числе сведения о документах, выдаваемых организациями, участвующими в предоставлении услуги**

2.11.1 Услуги, которые являются необходимыми и обязательными для предоставления муниципальной услуги, отсутствуют.

## **2.12. Порядок, размер и основания взимания государственной пошлины или иной платы, взимаемой за предоставление услуги**

2.12.1 Муниципальная услуга предоставляется бесплатно.

## **2.13. Максимальный срок ожидания в очереди при подаче заявлений о предоставлении услуги и при получении результата предоставления услуги**

2.13.1 Время ожидания в очереди для подачи заявлений не может превышать 15 минут.

2.13.2 Время ожидания в очереди при получении результата предоставления муниципальной услуги не может превышать 15 минут.

## **2.14. Срок и порядок регистрации запроса заявителя о предоставлении услуги, в том числе в электронной форме**

2.14.3 Заявление и необходимые документы могут быть поданы непосредственно в Отдел, через многофункциональный центр, направлены посредством почтовой связи, а также в форме электронного документа с использованием электронных носителей либо посредством ЕПГУ и (или) РПГУ.

2.14.4 Срок регистрации заявления о предоставлении муниципальной услуги, не должен превышать один рабочий день со дня его получения *Отделом*.

2.14.5 Заявление о предоставлении муниципальной услуги, в том числе в электронной форме с использованием ЕПГУ и (или) РПГУ регистрируется в ведомственной системе электронного документооборота Администрации с присвоением заявления входящего номера и указанием даты его получения.

2.14.6 Заявление о предоставлении муниципальной услуги, поступивший в нерабочее время, регистрируется на следующий рабочий день.

2.14.7 Заявления, направленные посредством почтовой связи, а также в форме электронного документа с использованием электронных носителей либо посредством ЕПГУ и (или) РПГУ регистрируются не позднее первого рабочего дня, следующего за днем его получения *Отделом* с копиями необходимых документов.

## **2.15. Требования к помещениям, в которых располагаются органы и организации, непосредственно осуществляющие прием документов, необходимых для предоставления услуг**

2.15.1 Предоставление муниципальной услуги осуществляется в специально предназначенных для этих целей помещениях приема и выдачи документов. Места ожидания в очереди оборудуются стульями или кресельными секциями. Места, предназначенные для ознакомления заявителей с информационными материалами, оборудуются информационными стендами.

Предоставление муниципальной услуги инвалидам осуществляется в специально выделенном для этих целей помещении, расположенном на нижнем этаже здания и оборудованном пандусами, специальными ограждениями, перилами, обеспечивающими беспрепятственное передвижение и разворот инвалидных колясок, столами, размещенными в стороне от входа для беспрепятственного подъезда и разворота колясок.

При необходимости обеспечивается сопровождение инвалидов, имеющих стойкие расстройства функций зрения и самостоятельного передвижения, осуществляется допуск сурдопереводчика и тифлосурдопереводчика, надлежащее размещение оборудования и носитель информации, необходимых для обеспечения беспрепятственного доступа инвалидов к объектам (зданиям, помещениям), в которых предоставляется муниципальная услуга, с учетом ограничений их жизнедеятельности, дублирование необходимой для инвалидов звуковой и зрительной информации, а также надписей, знаков и иной текстовой и графической информации знаками, выполненными рельефно-точечным шрифтом Брайля, допуск собаки-проводника на объекты (здания, помещения), в которых предоставляется муниципальная услуга.

2.15.2 Здания и расположенные в нем помещения, в которых предоставляется муниципальная услуга, должны:

- оборудоваться информационными табличками (вывесками) с указанием номера кабинета, фамилии, имени, отчества (последнее – при наличии) и должности должностного лица Администрации, режима работы, а также информационными стендами, на которых размещается следующая информация:

1. Справочная информация;
2. Исчерпывающий перечень документов, необходимых для предоставления муниципальной услуги, требования к оформлению документов, а также перечень документов, которые заявитель вправе представить по собственной инициативе;
3. Круг заявителей;
4. Порядок, размер и основания взимания государственной пошлины или иной платы за предоставление муниципальной услуги;
5. Срок предоставления муниципальной услуги;
6. Результаты предоставления муниципальной услуги, порядок выдачи (направления) документа, являющегося результатом предоставления муниципальной услуги;
7. Исчерпывающий перечень оснований для приостановления или отказа в предоставлении муниципальной услуги;
8. О праве заявителя на досудебное (внесудебное) обжалование решений и (или) действий (бездействия), принятых (осуществляемых) в ходе предоставления муниципальной услуги;
9. Формы заявлений (уведомлений, сообщений) используемых при предоставлении муниципальной услуги.

- соответствовать комфортным условиям для заявителей, в том числе являющихся инвалидами, и оптимальным условиям работы должностных лиц Администрации с заявителями, являющихся инвалидами, по оказанию помощи в преодолении барьеров, мешающих получению ими услуг наравне в другими лицами;

- удовлетворять санитарным правилам, а также обеспечивать возможность предоставления муниципальной услуги инвалидам.

- территория, на которой расположены объекты (здания, помещения), в которых предоставляется муниципальная услуга, должна обеспечивать для инвалидов возможность самостоятельного передвижения, входа в такие объекты и выхода из них, посадки в транспортное средство и высадки из него, в том числе с использованием кресла-коляски.

**2.16. Показатели доступности и качества муниципальной услуги, в том числе количество взаимодействий заявителя с должностными лицами при предоставлении услуги и их продолжительность, возможность получения услуги в многофункциональном центре предоставления государственных и муниципальных услуг, возможность либо невозможность получения муниципальной услуги в любом территориальном подразделении исполнительного органа, по выбору заявителя (экстерриториальный принцип), возможность получения информации о ходе предоставления муниципальной услуги**

2.16.1 Показателями доступности предоставления муниципальной услуги являются:

а) возможность получения муниципальной услуги своевременно и в соответствии с настоящим Административным регламентом;

б) доступность обращения за предоставлением муниципальной услуги, в том числе лицами с ограниченными физическими возможностями;

в) возможность получения полной, актуальной и достоверной информации о порядке предоставления муниципальной услуги, в том числе с использованием информационно-коммуникационных технологий;

г) возможность обращения за муниципальной услугой различными способами (личное обращение в уполномоченный орган, посредством ЕПГУ и (или) РПГУ или через многофункциональный центр);

д) возможность обращения за муниципальной услугой по месту жительства или месту фактического проживания (пребывания) заявителей;

е) возможность обращения за муниципальной услугой посредством комплексного запроса о предоставлении нескольких муниципальной услуг в многофункциональных центрах, предусмотренного статьей 15.1 Федерального закона от 27 июля 2010 г. N 210-ФЗ «Об организации предоставления государственных и муниципальных услуг»;

ж) количество взаимодействий заявителя с должностными лицами уполномоченного органа при предоставлении муниципальной услуги и их продолжительность;

з) возможность досудебного рассмотрения жалоб заявителей на решения, действия (бездействие) должностных лиц уполномоченного органа, ответственных за предоставление муниципальной услуги.

2.16.2 Качество предоставления муниципальной услуги характеризуется:

– удовлетворенностью заявителей качеством и доступностью муниципальной услуги;

– отсутствием очередей при приеме и выдаче документов заявителям;

– отсутствием нарушений сроков предоставления муниципальной услуги;

– отсутствием жалоб на некорректное, невнимательное отношение специалистов к заявителям (их представителям).

2.16.3 Продолжительность одного взаимодействия заявителя с должностным лицом уполномоченного органа при предоставлении государственной услуги не превышает 15 минут.

2.16.4 Взаимодействие заявителя с должностными лицами при предоставлении муниципальной услуги осуществляется два раза - при представлении Заявления, полного пакета документов и при получении результата предоставления муниципальной услуги заявителем непосредственно. Продолжительность одного взаимодействия заявителя с должностным лицом при предоставлении муниципальной услуги не превышает 15 минут.

### **2.17. Иные требования, в том числе учитывающие особенности предоставления услуги в многофункциональных центрах предоставления государственных и муниципальных услуг**

2.17.1 Предоставление муниципальной услуги предусмотрено на базе ГАУ «МФЦ РС(Я)».

2.17.2 Предоставление муниципальной услуги в многофункциональном центре осуществляется по принципу «одного окна», в соответствии с которым предоставление муниципальной услуги осуществляется после однократного обращения заявителя с соответствующим заявлением, а взаимодействие с органом, предоставляющим муниципальную услугу, осуществляется многофункциональным центром без участия заявителя в соответствии с требованиями законов и иных нормативных правовых актов, муниципальных правовых актов и условиями заключенного между многофункциональным центром и Администрацией соглашения о взаимодействии.

2.17.3 Документы, необходимые для получения муниципальной услуги, предусмотренной настоящим Административным регламентом, представляются заявителем в многофункциональный центр (территориально обособленное структурное подразделение многофункционального центра) по месту его нахождения в соответствии с условиями заключенного между многофункциональным центром и Администрацией соглашения о взаимодействии.

2.17.4 Получение результата муниципальной услуги осуществляется заявителем в многофункциональном центре (территориально обособленном структурном подразделении многофункционального центра) по месту его нахождения в соответствии с условиями заключенного между многофункциональным центром и Администрацией соглашения о взаимодействии.

2.17.5 В случае обращения заявителя за получением муниципальной услуги в ГАУ «МФЦ РС(Я)» срок ее предоставления увеличивается на три рабочих дня.

### **2.18. Иные требования, в том числе учитывающие особенности предоставления услуги в электронной форме**

2.18.1 При предоставлении муниципальной услуги в электронной форме осуществляются:

1. регистрация в федеральной государственной информационной системе «Единая система идентификации и аутентификации в инфраструктуре, обеспечивающей информационно-технологическое взаимодействие информационных систем, используемых для предоставления государственных и муниципальных услуг в электронной форме» (далее – ЕСИА), в порядке установленном приказом от 13 апреля 2012 года № 107 Министерства связи и массовых коммуникаций Российской Федерации «Об утверждении положения о федеральной государственной информационной системе «Единая система идентификации и аутентификации в инфраструктуре, обеспечивающей информационно-технологическое взаимодействие информационных систем,

используемых для предоставления государственных и муниципальных услуг в электронной форме» (данное действие не требуется в случае наличия у заявителя подтвержденной учетной записи на ЕСИА);

2. подача заявления и прилагаемые к нему документы в форме электронного документа с использованием ЕПГУ и (или) РПГУ. Формирование заявления заявителем осуществляется посредством заполнения электронной формы запроса на ЕПГУ и (или) РПГУ.

2.18.2 Подача заявления в электронной форме через ЕПГУ и (или) РПГУ подтверждает ознакомление заявителем с порядком подачи заявления в электронной форме, а также согласие на передачу заявления по открытым каналам связи сети Интернет.

2.18.3 Муниципальная услуга предоставляется через ЕПГУ и (или) РПГУ и предусматривает возможность совершения заявителем следующих действий:

- получение информации о порядке и сроках предоставления муниципальной услуги;

- запись на прием в орган, предоставляющий услугу и другие организации, участвующие в предоставлении муниципальной услуги, многофункциональный центр предоставления государственных и муниципальных услуг для подачи заявления о предоставлении услуги;

- подача заявления с приложением документов в электронной форме посредством заполнения электронной формы заявления;

- оплаты иных платежей, взимаемых в соответствии с законодательством Российской Федерации (в данном случае не предусматривает, муниципальная услуга предоставляется бесплатно):

- получения сведений о ходе выполнения заявления о предоставлении муниципальной услуги;

- получения результата предоставления муниципальной услуги;

- осуществления оценки качества предоставления услуги;

- досудебного (внесудебного) обжалования решений и действий (бездействий) органа, предоставляющего услугу и других организаций, участвующих в предоставлении муниципальной услуги и их должностных лиц.

2.18.4 Возможность личного получения результата предоставления услуги в форме бумажного документа через ГАУ «МФЦ РС(Я)» при наличии заключенного между через ГАУ «МФЦ РС(Я)» и Администрацией соответствующего соглашения о взаимодействии, в этом случае срок выдачи результата увеличивается на три рабочих дня.

## **2.19.Отказ заявителя от предоставления услуги**

2.19.1 Заявитель имеет право отказаться от предоставления муниципальной услуги до принятия решения о предоставлении либо отказе в предоставлении муниципальной услуги.

2.19.2 Заявление о прекращении предоставления муниципальной услуги подается заявителем в случае поступления Уведомления, в соответствии с предусмотренном подпунктом 2.6.7 настоящего Административного регламента, почтовым отправлением, либо в порядке, предусмотренном подпунктом 2.6.18 настоящего Административного регламента, через ГАУ «МФЦ РС (Я)», либо в порядке, предусмотренном пунктом подпунктом 2.6.9 настоящего Административного регламента, в электронной форме посредством ЕПГУ и (или) РПГУ.

2.19.3 Заявление о прекращении предоставления муниципальной услуги подлежит регистрации не позднее дня, следующего за днем поступления в Отдел в порядке

делопроизводства. В случае поступления заявления о прекращении предоставления муниципальной услуги в порядке, предусмотренном подпунктом 2.6.7 настоящего Административного регламента, рассмотрение заявления осуществляется исходя из даты приема почтового отправления оператором почтовой связи.

2.19.4 Срок рассмотрения заявления о прекращении предоставления муниципальной услуги составляет не более 1 рабочего дня со дня регистрации в Отделе.

2.19.5 К заявлению о прекращении предоставления муниципальной услуги прилагаются следующие документы:

1) копия документа, удостоверяющего личность заявителя (заявителей), являющегося физическим лицом, либо личность представителя физического или юридического лица;

2) копия документа, удостоверяющего права (полномочия) представителя физического или юридического лица, если с заявлением обращается представитель заявителя (заявителей).

2.19.6 Основанием для отказа в приеме заявления о прекращении предоставления муниципальной услуги является если заявление о прекращении предоставления муниципальной услуги подано лицом, не имеющим полномочий представлять интересы заявителя.

2.19.7 Отказ в приеме заявления о прекращении предоставления муниципальной услуги направляется специалистом Отдела заявителю в порядке, предусмотренном подпунктом 2.6.7 настоящего Административного регламента, почтовым отправлением, либо в порядке, предусмотренном подпунктом 2.6.8 настоящего Административного регламента, через ГАУ «МФЦ РС (Я)», либо в порядке, предусмотренном подпунктом 2.6.9 настоящего Административного регламента, в электронной форме посредством ЕПГУ и (или) РПГУ.

2.19.8 Основанием для отказа в прекращении предоставления муниципальной услуги является принятое решение о предоставлении либо отказе в предоставлении муниципальной услуги.

2.19.9 Заявление о прекращении предоставления муниципальной услуги рассматривается специалистом Отдела, по результатам рассмотрения принимается решение о прекращении предоставления муниципальной услуги, подписанный руководителем Отдела.

2.19.10 Решение о прекращении предоставления муниципальной услуги с полным пакетом документов или решение об отказе в прекращении предоставления муниципальной услуги направляется специалистом Отдела заявителю в порядке, предусмотренном подпунктом 2.6.7 настоящего Административного регламента, почтовым отправлением, либо в порядке, предусмотренном подпунктом 2.6.8 настоящего Административного регламента, через ГАУ «МФЦ РС (Я)», либо в порядке, предусмотренном подпунктом 2.6.9 настоящего Административного регламента, в электронной форме посредством ЕПГУ и/или РПГУ.

2.19.11 Срок предоставления муниципальной услуги, указанный в пункте 2.4. настоящего Административного регламента, прекращается в день принятия решения о прекращении предоставления муниципальной услуги.

2.19.12 Прекращение предоставления муниципальной услуги не препятствует повторному обращению заявителя за предоставлением муниципальной услуги.

### **III. СОСТАВ, ПОСЛЕДОВАТЕЛЬНОСТЬ И СРОКИ ВЫПОЛНЕНИЯ АДМИНИСТРАТИВНЫХ ПРОЦЕДУР (ДЕЙСТВИЙ), ТРЕБОВАНИЯ К ПОРЯДКУ ИХ ВЫПОЛНЕНИЯ, В ТОМ ЧИСЛЕ ОСОБЕННОСТИ ВЫПОЛНЕНИЯ АДМИНИСТРАТИВНЫХ ПРОЦЕДУР (ДЕЙСТВИЙ) В ЭЛЕКТРОННОЙ ФОРМЕ**

#### **3.1. Исчерпывающий перечень административных процедур**

3.1.1 В рамках предоставления муниципальной услуги осуществляются следующие административные процедуры:

- а. проверка документов и регистрация заявления;
- б. формирование и направление межведомственных запросов о предоставлении документов (информации), необходимых для предоставления муниципальной услуги;
- в. рассмотрение документов и сведений (проверка соответствия документов и сведений установленным критериям для принятия решения);
- г. принятие решения о предоставлении услуги (формирование решения);
- д. выдача (направление) результата по услуге, в том числе направление результата в виде электронного документа заявителю в профиль ЕСИА, выдача экземпляра электронного документа, распечатанного на бумажном носителе, заверенного подписью и печатью ГАУ МФЦ РС(Я).

Блок-схема предоставления муниципальной услуги приведена в приложении № 1 к настоящему Административному регламенту.

#### **3.2. Порядок осуществления административных процедур (действий) в электронной форме**

3.2.1 Предоставление услуги начинается с момента приема и регистрации Отделом заявления, поданному в электронной форме посредством ЕПГУ и (или) РПГУ, а также приложенных необходимых для предоставления услуги электронных образов документов.

К заявлению, поданному в электронной форме через ЕПГУ и (или) РПГУ, должны быть приложены электронные образы документов. Электронный образ документа должен обеспечивать визуальную идентичность его бумажному оригиналу. Качество представленных электронных образов документов должно позволять в полном объеме прочитать текст документа и распознать его реквизиты.

При обращении в электронной форме заявитель обязан указать способ получения результата услуги:

- личное получение;
- почтовое отправление;
- отправление на «Личный кабинет» ЕПГУ и (или) РПГУ.

Возможность получения результата предоставления услуги в форме электронного документа обеспечивается заявителю в течение срока действия результата предоставления услуги (в случае если такой срок установлен нормативными правовыми актами Российской Федерации).

3.2.2 Отдел обеспечивает прием документов, необходимых для предоставления услуги, и регистрацию запроса без необходимости повторного представления заявителем

таких документов на бумажном носителе, если иное не установлено федеральными законами и принимаемыми в соответствии с ними актами Правительства Российской Федерации, законами субъектов Российской Федерации и принимаемыми в соответствии с ними актами высших исполнительных органов государственной власти субъектов Российской Федерации.

3.2.3 Предоставление муниципальной услуги в электронной форме посредством ЕПГУ и (или) РПГУ включает в себя следующие административные процедуры (действия):

- а) прием и регистрация заявления и необходимых документов;
- б) сверка данных, содержащихся в направленных посредством ЕПГУ и (или) РПГУ, документах, с данными, указанными в заявлении;
- в) направление заявителю электронного уведомления о получении заявления;
- г) направление межведомственных запросов в органы государственной и муниципальной власти, для получения документов и сведений, которые находятся в распоряжении указанных органов, для получения информации, влияющей на право заявителя на получение муниципальной услуги;
- д) направление заявителю уведомления о принятом решении в предоставлении муниципальной услуги либо об отказе в предоставлении муниципальной услуги

3.2.4 Форматно-логическая проверка сформированного заявления о предоставлении муниципальной услуги осуществляется автоматически после заполнения заявителем каждого из полей электронной формы запроса о предоставлении муниципальной услуги. При выявлении некорректно заполненного поля электронной формы запроса о предоставлении муниципальной услуги заявитель уведомляется о характере выявленной ошибки и порядке ее устранения посредством информационного сообщения непосредственно в электронной форме запроса о предоставлении муниципальной услуги.

3.2.5 При формировании заявления обеспечивается:

- а) возможность копирования и сохранения запроса и иных документов, необходимых для предоставления услуги;
- б) возможность заполнения несколькими заявителями одной электронной формы заявления при обращении за услугами, предполагающими направление совместного заявления несколькими заявителями;
- в) возможность печати на бумажном носителе копии электронной формы заявления;
- г) сохранение ранее введенных в электронную форму заявления значений в любой момент по желанию пользователя, в том числе при возникновении ошибок ввода и возврате для повторного ввода значений в электронную форму заявления;
- д) заполнение полей электронной формы заявления до начала ввода сведений заявителем с использованием сведений, размещенных в федеральной государственной информационной системе ЕСИА, и сведений, опубликованных на ЕПГУ и (или) РПГУ или официальном сайте, в части, касающейся сведений, отсутствующих в единой системе идентификации и аутентификации;
- е) возможность вернуться на любой из этапов заполнения электронной формы заявления без потери ранее введенной информации;
- ж) возможность доступа заявителя на ЕПГУ и (или) РПГУ или официальном сайте к ранее поданным им заявлениям в течение не менее одного года, а также частично сформированных заявлений - в течение не менее 3 месяцев.



3.2.6 Заявитель вправе совершать следующие действия:

- получение информации о порядке и сроках предоставления государственной услуги;
- запись на прием в орган, предоставляющий услугу и другие организации, участвующие в предоставлении муниципальной услуги, ГАУ «МФЦ РС(Я)» для подачи заявления о предоставлении услуги;
- подача заявления с приложением документов в электронной форме посредством заполнения электронной формы заявления;
- оплата иных платежей, взимаемых в соответствии с законодательством Российской Федерации (в данном случае не предусматривает, муниципальная услуга предоставляется бесплатно);
- получение сведений о ходе выполнения заявления о предоставлении муниципальной услуги;
- получение результата предоставления муниципальной услуги;
- осуществления оценки качества предоставления услуги;
- досудебное (внесудебное) обжалование решений и действий (бездействий) органа, предоставляющего услугу.

3.2.7 Заявителю в качестве результата предоставления услуги обеспечивается по его выбору возможность получения:

- а) электронного документа, подписанного уполномоченным должностным лицом с использованием усиленной квалифицированной электронной подписи;
- б) документа на бумажном носителе, подтверждающего содержание электронного документа, направленного уполномоченным органом, в многофункциональном центре;
- в) информации из государственных информационных систем в случаях, предусмотренных законодательством Российской Федерации.

Блок-схема предоставления муниципальной услуги в электронной форме приведена в приложении № 2 к настоящему Административному регламенту.

### **3.3. Проверка документов и регистрация заявления**

3.3.1 Основанием для начала административной процедуры является поступление в Администрацию Заявления от лиц, указанных в подпунктах 1.2.1, 1.2.2. настоящего Административного регламента.

3.3.2 При приеме заявления специалист, ответственный за прием документов, в присутствии заявителя выполняет следующие действия:

- проверяет документы, удостоверяющие личность и полномочия заявителя;
- проверяет правильность оформления заявления
- осуществляет контроль комплектности предоставленных документов
- регистрирует заявление либо принимает решение об отказе в приеме документов в соответствии с пунктом 2.9 настоящего Административного регламента;

3.3.3 Заявителю при сдаче документов выдается расписка, за исключением случаев подачи обращений способами, предусмотренных подпунктами п.2.6.6 и 2.6.8 настоящего Административного регламента. Форма расписки приведена в приложении № 4 к настоящему Административному регламенту.

3.3.4 В случае наличия оснований для отказа в приеме документов, предусмотренных пунктом 2.9 настоящего Административного регламента, специалист, ответственный за прием документов, осуществляет возврат заявления с приложением

документов заявителю в ГАУ «МФЦ РС(Я)» (в случае обращения заявителя через ГАУ «МФЦ РС(Я)»), либо в случае получения заявления по почте - заявителю почтовым отправлением.

3.3.5 При личном приеме по желанию заявителя оформляется уведомление об отказе в приеме заявления с указанием причин отказа на бумажном носителе (форма уведомления об отказе в приеме приведена в Приложении №8 к настоящему Административному регламенту).

3.3.6 Для возврата заявления в ГАУ «МФЦ РС(Я)» либо почтовым отправлением специалист, ответственный за прием документов, осуществляет подготовку, визирование, подписание и отправку письма, в котором указывается причина отказа.

3.3.7 В случае отказа в приеме документов заявителю возвращается весь представленный комплект документов с указанием причин возврата.

3.3.8 Критерием принятия решения о выполнении административных процедур является соответствие документов, приложенных к заявлению, требованиям законодательства Российской Федерации и иных нормативных правовых актов и отсутствие оснований для отказа в приеме документов, предусмотренных пунктом 2.9 настоящего Административного регламента.

3.3.9 Результатом выполнения административной процедуры является регистрация заявления в реестре делопроизводства с присвоением ему номера и даты либо регистрация письма о возврате документов в порядке делопроизводства, либо направление заявителю уведомления об отказе в приеме документов.

3.3.10 Способом фиксации результата административной процедуры является регистрация заявления в порядке делопроизводства Администрации с присвоением ему номера и даты.

3.3.11 Максимальный срок исполнения данной административной процедуры составляет один рабочий день со дня поступления уведомления.

#### **3.4. Формирование и направление межведомственных запросов о предоставлении документов (информации), необходимых для предоставления муниципальной услуги**

3.4.1 Основанием для начала административной процедуры является непредставление заявителем документов, предусмотренных подпунктом 2.7.1 настоящего Административного регламента.

3.4.2 Межведомственный запрос направляется не позднее следующего рабочего дня после регистрации Уведомления (запроса).

3.4.3 При наличии технической возможности документы, предусмотренные пунктом 2.7.1 настоящего Административного регламента, могут быть запрошены Администрацией в автоматическом режиме, посредством автоматического направления и обработки межведомственных запросов в режиме онлайн. Автоматическое направление межведомственных запросов осуществляется в течение 1 минуты с момента возникновения обстоятельств, предполагающих информационное взаимодействие, и обработка ответов на них в течение 1 часа с момента поступления такого запроса. Организация и осуществление информационного взаимодействия осуществляется с использованием реестра информационных взаимодействий (или аналога) и не допускается

предоставление сведений в случае, если соответствующие виды сведений или получатели сведений не включены в реестр информационных взаимодействий (или аналога).

3.4.4 Межведомственные запросы в форме электронного документа подписываются электронной подписью.

3.4.5 В случае отсутствия технической возможности межведомственные запросы направляются на бумажном носителе.

3.4.6 По межведомственным запросам документы (их копии или сведения, содержащиеся в них) предоставляются государственными органами, органами местного самоуправления и подведомственными государственным органам или органам местного самоуправления организациями, в распоряжении которых находятся указанные документы, в срок не позднее трех рабочих дней со дня получения соответствующего межведомственного запроса.

3.4.7 Критерием принятия решения о выполнении административных процедур в рамках соответствующего административного действия является необходимость запроса сведений и информации предусмотренных подпунктом 2.7.1 настоящего Административного регламента.

3.4.8 Результатом выполнения административной процедуры является получение из территориальных органов федеральных органов государственной власти и иных организаций запрашиваемых документов и их регистрация.

3.4.9 Способом фиксации результата выполнения административной процедуры является регистрация поступившего ответа на запрос в региональной системе межведомственного электронного взаимодействия либо в порядке делопроизводства.

3.4.10 Максимальный срок исполнения административной процедуры составляет до 3 рабочих дня.

### **3.5. Рассмотрение документов и сведений (проверка соответствия документов и сведений установленным критериям для принятия решения)**

3.5.1 Основанием для начала административной процедуры является факт наличия в Администрации уведомления и прилагаемых к нему документов, необходимых для предоставления муниципальной услуги.

3.5.2 Уполномоченный специалист Администрации осуществляет проверку представленных заявителем документов на предмет соответствия уведомления и документов, приложенных к заявлению, требованиям законодательства Российской Федерации, а также отсутствие оснований для принятия решения об отказе в предоставлении услуги, предусмотренных пунктом 2.10 настоящего Административного регламента.

3.5.3 Критерием принятия решения о выполнении административных процедур в рамках соответствующего административного действия является соответствие документов, приложенных к заявлению, требованиям законодательства Российской Федерации и иных нормативных правовых актов и отсутствие оснований для принятия решения об отказе в предоставлении услуги, предусмотренных пунктом 2.10.2 настоящего Административного регламента

3.5.4 Результатом выполнения административной процедуры является направление заявления для принятия соответствующего решения по муниципальной услуге.

3.5.5 Способом фиксации результата административной процедуры является направление заявления для принятия соответствующего решения по муниципальной услуге.

3.5.6 Максимальный срок исполнения административной процедуры составляет 7 рабочих дней.

### **3.6. Принятие решения о предоставлении услуги (формирование решения)**

3.6.1 Уполномоченный специалист Администрации по итогам проверки, указанной в пункте 3.5. настоящего Административного регламента, принимает одно из следующих решений:

1) Решение о присвоении адреса объекту адресации либо решения об аннулировании адреса объекту адресации;

2) Решение об отказе в присвоении объекту адресации адреса либо в аннулировании объекту адресации адреса.

3.6.2 В случаях, предусмотренных законодательством Российской Федерации (субъекта Российской Федерации) и при наличии технической возможности результат предоставления муниципальной услуги должен быть внесен в реестр юридически значимых записей и выдан в виде выписки из реестра.

3.6.3 Подготовленный проект решения по услуге представляется для проверки юристу администрации.

3.6.4 В случае наличия замечаний по оформлению документа проект решения по услуге возвращается ответственному исполнителю на доработку.

3.6.5 В случае правильности оформления проектов документов, глава поселка визирует проект решения по услуге.

3.6.6 В случае согласия с принятыми решениями и правильности оформления документов глава поселка подписывает проект решения по услуге.

3.6.7 Критерием принятия решения о выполнении административных процедур в рамках соответствующего административного действия является наличие в Отделе документов (сведений), необходимых для принятия решения по услуге и отсутствие оснований для принятия решения об отказе в предоставлении услуги, предусмотренных пунктом 2.10.2 настоящего Административного регламента

3.6.8 Результатом выполнения административной процедуры является оформление уполномоченным специалистом документа о предоставлении либо об отказе в предоставлении муниципальной услуги и его подписание главой поселка.

3.6.9 Способом фиксации выполнения административной процедуры является передача проекта решения по услуге специалисту, ответственному за выдачу результата заявителю.

3.6.10 Максимальная продолжительность указанной процедуры составляет до 1 часа.

### **3.7. Выдача результата предоставления муниципальной услуги**

3.7.1 Основанием для начала административной процедуры является поступление специалисту, ответственному за выдачу документов, готового результата по услуге.

3.7.2 Специалист, ответственный за выдачу документов, выполняет следующие административные действия:

-регистрирует поступивший документ в соответствующем журнале;  
-выдает под роспись в графе соответствующего журнала регистрации подготовленный документ либо направляет результат по услуге почтовым отправлением, либо направляет результат в электронной форме на «Личный кабинет» заявителя в ЕПГУ и (или) РПГУ.

3.7.3 Выдача результата предоставления муниципальной услуги производится в помещении Администрации ежедневно в рабочее время и производится лично заявителю или уполномоченному им лицу при предъявлении документов, удостоверяющих личность и полномочия представителя (доверенность).

3.7.4 В случае неявки заявителя или его уполномоченного представителя в установленный срок результат предоставления муниципальной услуги хранится в Администрации, до востребования.

3.7.5 В случае поступления заявления в порядке, предусмотренном подпунктом 2.6.6 настоящего Административного регламента, специалист, ответственный за выдачу документов, направляет письмо почтовым отправлением.

3.7.6 При обращении за предоставлением муниципальной услуги в ГАУ «МФЦ РС(Я)» результат предоставления муниципальной услуги направляется в ГАУ «МФЦ РС(Я)» для выдачи результата заявителю.

3.7.7 В случае поступления заявления в порядке, предусмотренном подпунктом 2.6.8 настоящего Административного регламента, муниципальным служащим направляется результат муниципальной услуги в электронной форме посредством ЕПГУ и/или РПГУ.

Заявителю в качестве результата предоставления услуги обеспечивается по его выбору возможность получения:

а) электронного документа, подписанного уполномоченным должностным лицом с использованием усиленной квалифицированной электронной подписи;

б) документа на бумажном носителе, подтверждающего содержание электронного документа, направленного уполномоченным органом, в многофункциональном центре;

в) информации из государственных информационных систем в случаях, предусмотренных законодательством Российской Федерации.

3.7.8 Критерием принятия решения о выполнении административных процедур в рамках соответствующего административного действия является поступление специалисту, ответственному за выдачу документов, результата по услуге.

3.7.9 Результатом выполнения административной процедуры является выдача заявителю результата по услуге.

3.7.10 Способом фиксации результата выполнения административной процедуры является получение заявителем под роспись либо в личном кабинете на ЕПГУ и /или РПГУ результата по услуге.

3.7.11 Максимальная продолжительность административной процедуры выдачи результата муниципальной услуги составляет один рабочий день и не включается в общий срок предоставления государственной услуги.

#### **IV. ФОРМЫ КОНТРОЛЯ ЗА ИСПОЛНЕНИЕМ АДМИНИСТРАТИВНОГО РЕГЛАМЕНТА**

#### **4.1. Порядок осуществления текущего контроля за соблюдением и исполнением ответственными муниципальными служащими положений Административного регламента и иных нормативных правовых актов, устанавливающих требования к предоставлению муниципальной услуги, а также принятием ими решений**

4.1.1 Текущий контроль за соблюдением последовательности действий, определенных административными процедурами по предоставлению муниципальной услуги, и принятием решений ответственными муниципальными служащими осуществляется главой либо уполномоченным заместителем главы Администрации, курирующим вопросы предоставления муниципальной услуги.

4.1.2 Текущий контроль за соблюдением последовательности действий, определенных административными процедурами по предоставлению муниципальной услуги, и принятием решений ответственными муниципальными служащими осуществляется руководителем Отдела либо его заместителем.

4.1.3 Периодичность осуществления текущего контроля устанавливается главой либо уполномоченным заместителем главы Администрации, курирующим вопросы предоставления муниципальной услуги.

#### **4.2. Порядок и периодичность осуществления плановых и внеплановых проверок полноты и качества предоставления муниципальной услуги, в том числе порядок и формы контроля за полнотой и качеством предоставления муниципальной услуги**

4.2.1 Контроль за полнотой и качеством предоставления Администрацией муниципальной услуги включает в себя проведение плановых и внеплановых проверок, выявление и устранение нарушений прав заявителей, рассмотрение, принятие решений и подготовку ответов на обращения заинтересованных лиц, содержащих жалобы на действия (бездействие) муниципальных служащих Администрации.

4.2.2 Порядок и периодичность проведения плановых проверок выполнения Отделом положений Административного регламента и иных нормативных правовых актов, устанавливающих требования к предоставлению муниципальной услуги, осуществляются в соответствии с планом работы Администрации на текущий год.

4.2.3 Решение об осуществлении плановых и внеплановых проверок полноты и качества предоставления муниципальной услуги принимается главой либо уполномоченным заместителем главы Администрации, курирующим вопросы предоставления муниципальной услуги.

4.2.4 Плановые проверки проводятся на основании годовых планов работы, внеплановые проверки проводятся при выявлении нарушений по предоставлению муниципальной услуги или по конкретному обращению заявителя. Плановые проверки проводятся не реже 1 раза в 3 года.

4.2.5 Плановые и внеплановые проверки полноты и качества предоставления муниципальной услуги Отделом осуществляются структурным подразделением Администрации, ответственным за организацию работы по рассмотрению обращений граждан, и уполномоченными муниципальными служащими на основании соответствующих ведомственных нормативных правовых актов. Проверки проводятся с целью выявления и устранения нарушений прав заявителей и привлечения виновных лиц к ответственности.

4.2.6 Результаты проверок отражаются отдельной справкой или актом.

4.2.7 Внеплановые проверки Отдела по вопросу предоставления муниципальной услуги проводит уполномоченное структурное подразделение Администрации на основании жалоб заинтересованных лиц и по результатам проверки составляет акты с указанием выявленных нарушений.

### **4.3. Ответственность муниципальных служащих Администрации за решения и действия (бездействие), принимаемые (осуществляемые) ими в ходе предоставления муниципальной услуги**

4.3.1 По результатам проведенных проверок в случае выявления нарушений прав заявителей виновные лица привлекаются к ответственности в порядке, установленном законодательством Российской Федерации. Персональная ответственность муниципальных служащих Администрации за несоблюдение порядка осуществления административных процедур в ходе предоставления муниципальной услуги закрепляется в их должностных инструкциях.

### **4.4. Требования к порядку и формам контроля за предоставлением муниципальной услуги, в том числе со стороны граждан, их объединений и организаций**

4.4.1 Контроль за предоставлением муниципальной услуги со стороны граждан, их объединений и организаций не предусмотрен.

4.4.2 Текущий контроль за соблюдением последовательности действий, определенных административными процедурами, по предоставлению муниципальной услуги осуществляется муниципальными служащими Администрации, ответственными за организацию работы по исполнению муниципальной услуги.

4.4.3 Муниципальный служащий, ответственный за прием заявлений и документов, несет персональную ответственность за своевременное направление запросов в органы исполнительной власти, органы местного самоуправления для получения документов и информации, необходимых для предоставления муниципальной услуги и за своевременное предоставление муниципальной услуги. Персональная ответственность муниципальных служащих Администрации закрепляется в их должностных инструкциях в соответствии с требованиями законодательства Российской Федерации.

4.4.4 Периодичность осуществления текущего контроля устанавливается руководством Администрации. Контроль за полнотой и качеством предоставления муниципальной услуги включает в себя проведение проверок, выявление и устранение нарушений прав заявителей, принятие решений и подготовку ответов на их обращения, содержащие жалобы на действия (бездействие) муниципальных служащих Администрации. По результатам этих проверок в случае выявления нарушений прав заявителей осуществляется привлечение виновных лиц к ответственности в соответствии с законодательством Российской Федерации.

4.4.5 Проверки полноты и качества предоставления муниципальной услуги осуществляются на основании правовых актов Администрации.

4.4.6 Проверки могут быть плановыми (осуществляться на основании планов работы Администрации) и внеплановыми. При проверке могут рассматриваться все вопросы, связанные с предоставлением муниципальной услуги (комплексные проверки), или отдельные вопросы (тематические проверки). Проверка также может проводиться по конкретному обращению заявителя.

4.4.7 Для проведения проверки полноты и качества предоставления муниципальной услуги может создаваться комиссия. Результаты деятельности комиссии оформляются в виде отчетов, в которых отмечаются выявленные недостатки и предложения по их устранению.

**V. ДОСУДЕБНОЕ (ВНЕСУДЕБНОЕ)  
ОБЖАЛОВАНИЕ ЗАЯВИТЕЛЕМ РЕШЕНИЙ И ДЕЙСТВИЙ  
(БЕЗДЕЙСТВИЯ) ОРГАНА, ПРЕДОСТАВЛЯЮЩЕГО ГОСУДАРСТВЕННУЮ  
УСЛУГУ, ОРГАНА, ПРЕДОСТАВЛЯЮЩЕГО МУНИЦИПАЛЬНУЮ УСЛУГУ,  
ДОЛЖНОСТНОГО ЛИЦА ОРГАНА, ПРЕДОСТАВЛЯЮЩЕГО  
ГОСУДАРСТВЕННУЮ УСЛУГУ, ИЛИ ОРГАНА, ПРЕДОСТАВЛЯЮЩЕГО  
МУНИЦИПАЛЬНУЮ УСЛУГУ, ЛИБО ГОСУДАРСТВЕННОГО ИЛИ  
МУНИЦИПАЛЬНОГО СЛУЖАЩЕГО, МНОГОФУНКЦИОНАЛЬНОГО  
ЦЕНТРА, РАБОТНИКА МНОГОФУНКЦИОНАЛЬНОГО ЦЕНТРА, А ТАКЖЕ  
ОРГАНИЗАЦИЙ, ОСУЩЕСТВЛЯЮЩИХ ФУНКЦИИ ПО ПРЕДОСТАВЛЕНИЮ  
ГОСУДАРСТВЕННЫХ ИЛИ МУНИЦИПАЛЬНЫХ УСЛУГ, ИЛИ ИХ  
РАБОТНИКОВ**

**5.1. Предмет досудебного (внесудебного) обжалования заявителем решений и действий (бездействия) органа, предоставляющего муниципальную услугу, должностного лица органа, предоставляющего муниципальную услугу многофункционального центра, организаций, указанных в части 1.1 статьи 16 Федерального закона от 27 июля 2010 года № 210-ФЗ «Об организации предоставления государственных и муниципальных услуг», а также их должностных лиц, муниципальных служащих, работников**

5.1.1 Заявитель вправе обжаловать в досудебном (внесудебном) порядке решения и действия (бездействие) органа, предоставляющего муниципальную услугу, должностного лица органа, предоставляющего муниципальную услугу, многофункционального центра, организаций, указанных в части 1.1 статьи 16 Федерального закона от 27 июля 2010 года № 210-ФЗ «Об организации предоставления государственных и муниципальных услуг», а также их должностных лиц, государственных или муниципальных служащих, работников.

5.1.2 Заявители вправе сообщить о нарушении своих прав и законных интересов, некорректном поведении или нарушении служебной этики по номерам телефонов уполномоченного органа.

5.1.3 Жалоба на нарушение порядка предоставления муниципальной услуги (далее – жалоба) – требование заявителя или его законного представителя о восстановлении или защите нарушенных прав или законных интересов заявителя органом, предоставляющим муниципальную услугу, должностным лицом органа, предоставляющего муниципальную услугу, многофункционального центра, организаций, указанных в части 1.1 статьи 16 Федерального закона от 27 июля 2010 года № 210-ФЗ «Об организации предоставления государственных и муниципальных услуг», а также их



должностных лиц, государственных или муниципальных служащих, работников при получении данным заявителем муниципальной услуги.

**5.2. Право и основания обжалования в досудебном (внесудебном) порядке решений и действий (бездействия) органа, предоставляющего муниципальную услугу, должностного лица органа, предоставляющего муниципальную услугу, многофункционального центра, организаций, указанных в части 1.1 статьи 16 Федерального закона от 27 июля 2010 года № 210-ФЗ «Об организации предоставления государственных и муниципальных услуг», а также их должностных лиц, государственных или муниципальных служащих, работников**

5.2.1 Заявитель вправе обжаловать в досудебном (внесудебном) порядке решения и действия (бездействие) органа, предоставляющего муниципальную услугу, должностного лица органа, предоставляющего муниципальную услугу или муниципального служащего, многофункционального центра, работника многофункционального центра, а также организаций, предусмотренных частью 1.1 статьи 16 Федерального закона от 27 июля 2010 года № 210-ФЗ «Об организации предоставления государственных и муниципальных услуг» или их работников, в том числе в следующих случаях:

– нарушение срока регистрации запроса о предоставлении государственной или муниципальной услуги, запроса, указанного в статье 15.1 Федерального закона от 27 июля 2010 года № 210-ФЗ «Об организации предоставления государственных и муниципальных услуг»;

– нарушение срока предоставления государственной или муниципальной услуги. В указанном случае досудебное (внесудебное) обжалование заявителем решений и действий (бездействия) многофункционального центра, работника многофункционального центра возможно в случае, если на многофункциональный центр, решения и действия (бездействие) которого обжалуются, возложена функция по предоставлению соответствующих государственных или муниципальных услуг в полном объеме в порядке, определенном частью 1.3 статьи 16 Федерального закона от 27 июля 2010 года № 210-ФЗ «Об организации предоставления государственных и муниципальных услуг»;

– требование у заявителя документов, не предусмотренных нормативными правовыми актами Российской Федерации, нормативными правовыми актами субъектов Российской Федерации, муниципальными правовыми актами для предоставления государственной или муниципальной услуги;

– отказ в приеме документов, предоставление которых предусмотрено нормативными правовыми актами Российской Федерации, нормативными правовыми актами субъектов Российской Федерации, муниципальными правовыми актами для предоставления государственной или муниципальной услуги, у заявителя;

– отказ в предоставлении муниципальной услуги, если основания отказа не предусмотрены федеральными законами и принятыми в соответствии с ними иными нормативными правовыми актами Российской Федерации, законами и иными нормативными правовыми актами субъектов Российской Федерации, муниципальными правовыми актами.

В указанном случае досудебное (внесудебное) обжалование заявителем решений и действий (бездействия) многофункционального центра, работника многофункционального центра возможно в случае, если на многофункциональный центр,

решения и действия (бездействие) которого обжалуются, возложена функция по предоставлению соответствующих государственных или муниципальных услуг в полном объеме в порядке, определенном частью 1.3 статьи 16 Федерального закона от 27 июля 2010 года № 210-ФЗ «Об организации предоставления государственных и муниципальных услуг»;

- затребование с заявителя при предоставлении муниципальной услуги платы, не предусмотренной нормативными правовыми актами Российской Федерации, нормативными правовыми актами субъектов Российской Федерации, муниципальными правовыми актами;

- отказ органа, предоставляющего муниципальную услугу, должностного лица органа, предоставляющего муниципальную услугу, многофункционального центра, работника многофункционального центра, организаций, предусмотренных частью 1.1 статьи 16 Федерального закона от 27 июля 2010 года № 210-ФЗ «Об организации предоставления государственных и муниципальных услуг», или их работников в исправлении допущенных ими опечаток и ошибок в выданных в результате предоставления муниципальной услуги документах либо нарушение установленного срока таких исправлений.

В указанном случае досудебное (внесудебное) обжалование заявителем решений и действий (бездействия) многофункционального центра, работника многофункционального центра возможно в случае, если на многофункциональный центр, решения и действия (бездействие) которого обжалуются, возложена функция по предоставлению соответствующих государственных или муниципальных услуг в полном объеме в порядке, определенном частью 1.3 статьи 16 Федерального закона от 27 июля 2010 года № 210-ФЗ «Об организации предоставления государственных и муниципальных услуг»;

- нарушение срока или порядка выдачи документов по результатам предоставления муниципальной услуги;

- приостановление предоставления муниципальной услуги, если основания приостановления не предусмотрены федеральными законами и принятыми в соответствии с ними иными нормативными правовыми актами Российской Федерации, законами и иными нормативными правовыми актами субъектов Российской Федерации, муниципальными правовыми актами. В указанном случае досудебное (внесудебное) обжалование заявителем решений и действий (бездействия) многофункционального центра, работника многофункционального центра возможно в случае, если на многофункциональный центр, решения и действия (бездействие) которого обжалуются, возложена функция по предоставлению соответствующих государственных или муниципальных услуг в полном объеме в порядке, определенном частью 1.3 статьи 16 Федерального закона от 27 июля 2010 года № 210-ФЗ «Об организации предоставления государственных и муниципальных услуг».

5.2.2 Заявитель имеет право ознакомления с документами и материалами, непосредственно затрагивающими его права и свободы, если отсутствуют установленные действующим законодательством Российской Федерации ограничения на предоставление испрашиваемой информации, а должностное лицо органа, предоставляющего муниципальную услугу, обязано ознакомить заявителя с испрашиваемыми документами и материалами.

### **5.3. Общие требования к порядку подачи и рассмотрения жалобы**

5.3.1 Жалоба подается в письменной форме на бумажном носителе, в электронной форме в орган, предоставляющий муниципальную услугу, либо направлена в электронной форме с использованием Единого портала государственных и муниципальных услуг (функций) ([www.gosuslugi.ru](http://www.gosuslugi.ru)) и/или Портала государственных и муниципальных услуг (функций) Республики Саха (Якутия) ([www.e-yakutia.ru](http://www.e-yakutia.ru)), многофункциональный центр либо в соответствующий государственный орган исполнительной власти, являющийся учредителем многофункционального центра (далее – учредитель многофункционального центра), а также в организации, предусмотренные частью 1.1 статьи 16 Федерального закона от 27 июля 2010 года № 210-ФЗ «Об организации предоставления государственных и муниципальных услуг».

5.3.2 Жалобы на решения и действия (бездействие) руководителя органа, предоставляющего муниципальную услугу, подаются в вышестоящий орган (при его наличии) либо в случае его отсутствия рассматриваются непосредственно руководителем органа, предоставляющего муниципальную услугу. Жалобы на решения и действия (бездействие) работника МФЦ подаются руководителю МФЦ. Жалобы на решения и действия (бездействие) МФЦ подаются учредителю МФЦ. Жалобы на решения и действия (бездействие) работников организаций, предусмотренных частью 1.1 статьи 16 Федерального закона от 27.07.2010 № 210-ФЗ, подаются руководителям этих организаций.

5.3.3 Жалобы на решения и действия (бездействие) работника многофункционального центра подаются руководителю этого многофункционального центра.

5.3.4 Жалобы на решения и действия (бездействие) многофункционального центра подаются учредителю многофункционального центра или должностному лицу, уполномоченному нормативным правовым актом субъекта Российской Федерации.

5.3.5 Жалобы на решения и действия (бездействие) работников организаций, предусмотренных частью 1.1 статьи 16 Федерального закона от 27 июля 2010 года № 210-ФЗ «Об организации предоставления государственных и муниципальных услуг», подаются руководителям этих организаций.

5.3.6 Жалоба на решения и действия (бездействие) органа, предоставляющего муниципальную услугу, должностного лица органа, предоставляющего муниципальную услугу, муниципального служащего, руководителя органа, предоставляющего муниципальную услугу, может быть направлена по почте, через многофункциональный центр, с использованием информационно-телекоммуникационной сети «Интернет», официального сайта органа, предоставляющего муниципальную услугу, единого портала государственных и муниципальных услуг либо регионального портала государственных и муниципальных услуг, а также может быть принята при личном приеме заявителя.

5.3.7 Жалоба на решения и действия (бездействие) многофункционального центра, работника многофункционального центра может быть направлена по почте, с использованием информационно-телекоммуникационной сети «Интернет», официального сайта многофункционального центра, единого портала государственных и муниципальных услуг либо регионального портала государственных и муниципальных услуг, а также может быть принята при личном приеме заявителя.

5.3.8 Жалоба на решения и действия (бездействие) организаций, предусмотренных частью 1.1 статьи 16 Федерального закона от 27 июля 2010 года № 210-ФЗ «Об организации предоставления государственных и муниципальных услуг», а также их работников может быть направлена по почте, с использованием информационно-

телекоммуникационной сети «Интернет», официальных сайтов этих организаций, единого портала государственных и муниципальных услуг либо регионального портала государственных и муниципальных услуг, а также может быть принята при личном приеме заявителя.

5.3.9 Порядок подачи и рассмотрения жалоб на решения и действия (бездействие) федеральных органов исполнительной власти, государственных корпораций и их должностных лиц, федеральных государственных служащих, должностных лиц государственных внебюджетных фондов Российской Федерации, организаций, предусмотренных частью 1.1 статьи 16 Федерального закона от 27 июля 2010 года № 210-ФЗ «Об организации предоставления государственных и муниципальных услуг», и их работников, а также жалоб на решения и действия (бездействие) многофункционального центра, его работников устанавливается Правительством Российской Федерации.

5.3.10 Жалоба должна содержать:

- наименование органа, предоставляющего муниципальную услугу, должностного лица органа, предоставляющего муниципальную услугу, либо муниципального служащего, многофункционального центра, его руководителя и (или) работника, организаций, предусмотренных частью 1.1 статьи 16 Федерального закона от 27 июля 2010 года № 210-ФЗ «Об организации предоставления государственных и муниципальных услуг», их руководителей и (или) работников, решения и действия (бездействие) которых обжалуются;

- фамилию, имя, отчество (последнее – при наличии), сведения о месте жительства заявителя – физического лица либо наименование, сведения о месте нахождения заявителя – юридического лица, а также номер (номера) контактного телефона, адрес (адреса) электронной почты (при наличии) и почтовый адрес, по которым должен быть направлен ответ заявителю;

- сведения об обжалуемых решениях и действиях (бездействии) органа, предоставляющего муниципальную услугу, должностного лица органа, предоставляющего муниципальную услугу, муниципального служащего, многофункционального центра, работника многофункционального центра, организаций, предусмотренных частью 1.1 статьи 16 Федерального закона от 27 июля 2010 года № 210-ФЗ «Об организации предоставления государственных и муниципальных услуг», их работников;

- доводы, на основании которых заявитель не согласен с решением и действием (бездействием) органа, предоставляющего муниципальную услугу, должностного лица органа, предоставляющего муниципальную услугу, либо муниципального служащего, многофункционального центра, работника многофункционального центра, организаций, предусмотренных частью 1.1 статьи 16 Федерального закона от 27 июля 2010 года № 210-ФЗ «Об организации предоставления государственных и муниципальных услуг», их работников. Заявителем могут быть представлены документы (при наличии), подтверждающие доводы заявителя, либо их копии.

## **5.4. Срок рассмотрения жалобы**

5.4.1 Жалоба, поступившая в орган, предоставляющий муниципальную услугу, многофункциональный центр, учредителю многофункционального центра, в организации,

предусмотренные частью 1.1 статьи 16 Федерального закона от 27 июля 2010 года № 210-ФЗ «Об организации предоставления государственных и муниципальных услуг», либо вышестоящий орган (при его наличии), подлежит рассмотрению в течение 15 рабочих дней со дня ее регистрации.

5.4.2 В случае обжалования отказа органа, предоставляющего муниципальную услугу, многофункционального центра, организаций, предусмотренных частью 1.1 статьи 16 Федерального закона от 27 июля 2010 года № 210-ФЗ «Об организации предоставления государственных и муниципальных услуг», в приеме документов у заявителя либо в исправлении допущенных опечаток и ошибок или в случае обжалования нарушения установленного срока таких исправлений – в течение 5 рабочих дней со дня ее регистрации.

5.4.3 В иных случаях жалоба подлежит рассмотрению в порядке, предусмотренном Федеральным законом от 02 мая 2006 года N 59-ФЗ «О порядке рассмотрения обращений граждан Российской Федерации».

## **5.5. Результат рассмотрения жалобы**

5.5.1 По результатам рассмотрения жалобы орган, предоставляющий муниципальную услугу, принимает одно из следующих решений:

– жалоба удовлетворяется, в том числе в форме отмены принятого решения, исправления допущенных опечаток и ошибок в выданных в результате предоставления муниципальной услуги документах, возврата заявителю денежных средств, взимание которых не предусмотрено нормативными правовыми актами Российской Федерации, нормативными правовыми актами субъектов Российской Федерации, муниципальными правовыми актами;

– в удовлетворении жалобы отказывается.

5.5.2 Не позднее дня, следующего за днем принятия решения, указанного в части 5.5.1 настоящего Административного регламента, заявителю в письменной форме и по желанию заявителя в электронной форме направляется мотивированный ответ о результатах рассмотрения жалобы.

5.5.3 В случае установления в ходе или по результатам рассмотрения жалобы признаков состава административного правонарушения или преступления должностное лицо, работник, наделенные полномочиями по рассмотрению жалоб в соответствии с частью 5.3.2. настоящего Административного регламента, незамедлительно направляют имеющиеся материалы в органы прокуратуры.

5.5.4 Споры, связанные с решениями и действиями (бездействием) должностных лиц органа, предоставляющего муниципальную услугу, осуществляемыми (принимаемыми) в ходе исполнения муниципальной услуги, разрешаются в судебном порядке в соответствии с законодательством Российской Федерации.

5.5.5 Сроки обжалования, правила подведомственности и подсудности устанавливаются Гражданским процессуальным кодексом Российской Федерации, Арбитражным процессуальным кодексом Российской Федерации.

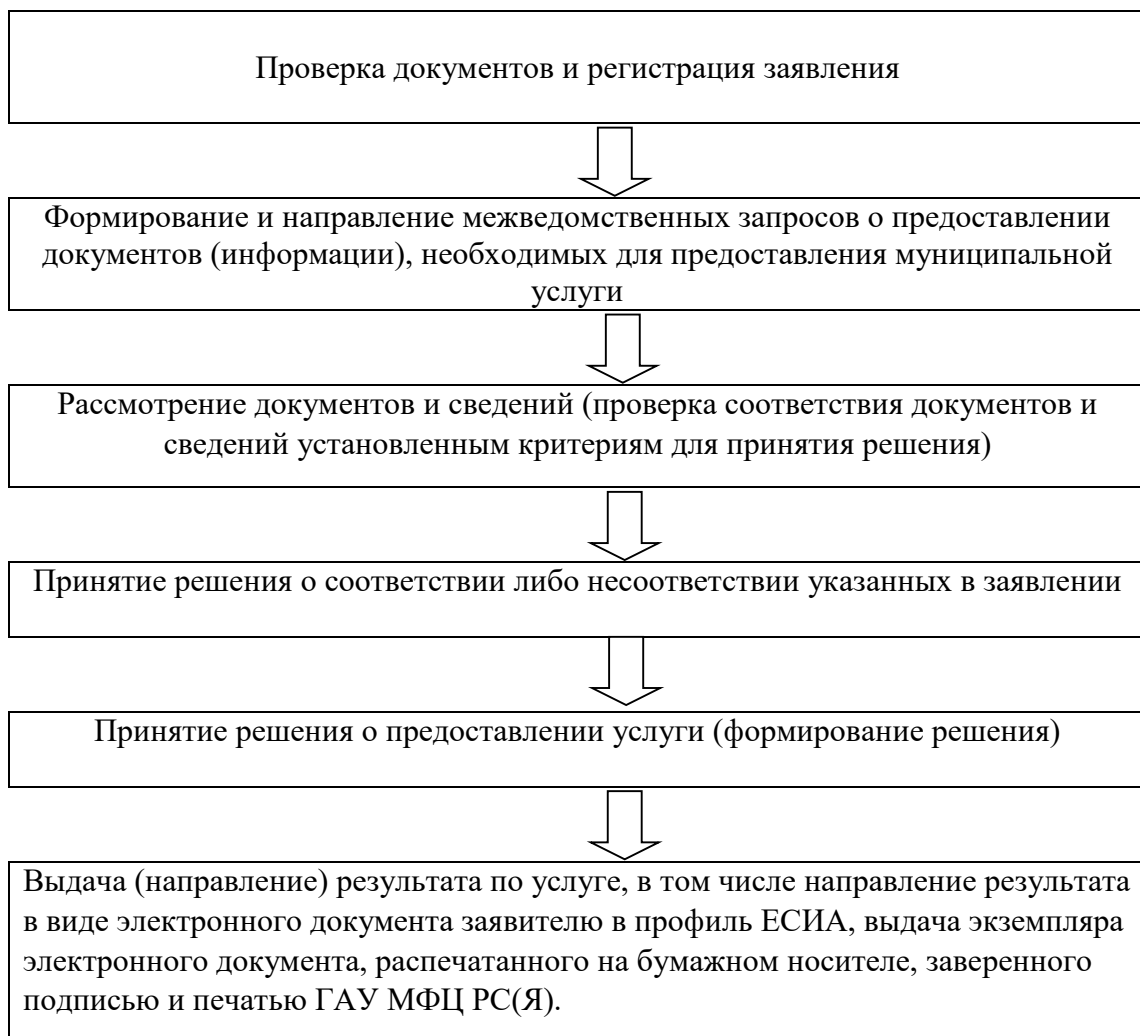
Приложение № 1  
к административному регламенту  
«Присвоение адреса объекту адресации, изменение и аннулирование  
такого адреса»

**Блок-схема  
исполнения услуги по присвоению адреса объекту адресации, изменения и  
аннулирования такого адреса**



Приложение № 2  
к административному регламенту  
«Присвоение адреса объекту адресации, изменение и аннулирование  
такого адреса»

**Блок-схема  
исполнения услуги по присвоению адреса объекту адресации, изменения и  
аннулирования такого адреса**



Приложение № 3  
к административному регламенту  
«Присвоение адреса объекту адресации, изменение и аннулирование  
такого адреса»

## Заявление о присвоении объекту адресации адреса или аннулировании его адреса

	Лист N _____	Всего листов _____
--	--------------	-----------------------

1	Заявление	2	Заявление принято		
	в (наименование органа местного самоуправления, органа государственной власти субъекта Российской Федерации - городов федерального значения или органа местного самоуправления внутригородского муниципального образования города федерального значения, уполномоченного законом субъекта Российской Федерации на присвоение объектам адресации адресов, организации, признаваемой управляющей компанией в соответствии с <a href="#">Федеральным законом</a> от 28 сентября 2010 г. N 244-ФЗ "Об инновационном центре "Сколково" (Собрание законодательства Российской Федерации, 2010, N 40, ст. 4970; 2019, N 31, ст. 4457) (далее - Федеральный закон "Об инновационном центре "Сколково"))		регистрационный номер _____ количество листов заявления _____  количество прилагаемых документов _____, в том числе оригиналов _____, копий _____, количество листов в оригиналах _____, копиях _____  ФИО должностного лица _____  подпись должностного лица _____  дата " ____ " _____ г.		
3.1	Прошу в отношении объекта адресации:				
	Вид:				
	Земельный участок	Сооружение	Машино-место		
	Здание (строение)	Помещение			
3.2	Присвоить адрес				
	В связи с:				
	Образованием земельного участка(ов) из земель, находящихся в государственной или муниципальной собственности				
	Количество образуемых земельных участков				
	Дополнительная информация:				
	Образованием земельного участка(ов) путем раздела земельного участка				
	Количество образуемых земельных участков				



Кадастровый номер земельного участка, раздел которого осуществляется	Адрес земельного участка, раздел которого осуществляется
Образованием земельного участка путем объединения земельных участков	
Количество объединяемых земельных участков	
Кадастровый номер объединяемого земельного участка*(1)	Адрес объединяемого земельного участка*(1)

\*(1) Строка дублируется для каждого объединенного земельного участка

	Лист N _____	Всего листов _____
--	--------------	--------------------

Образованием земельного участка(ов) путем выдела из земельного участка	
Количество образуемых земельных участков (за исключением земельного участка, из которого осуществляется выдел)	
Кадастровый номер земельного участка, из которого осуществляется выдел	Адрес земельного участка, из которого осуществляется выдел
Образованием земельного участка(ов) путем перераспределения земельных участков	
Количество образуемых земельных участков	Количество земельных участков, которые перераспределяются
Кадастровый номер земельного участка, который перераспределяется*(2)	Адрес земельного участка, который перераспределяется*(2)
Строительством, реконструкцией здания (строения), сооружения	
Наименование объекта строительства (реконструкции) в соответствии с проектной документацией	
Кадастровый номер земельного участка, на котором осуществляется строительство (реконструкция)	Адрес земельного участка, на котором осуществляется строительство (реконструкция)
<p>Подготовкой в отношении следующего объекта адресации документов, необходимых для осуществления государственного кадастрового учета указанного объекта адресации, в случае, если в соответствии с <a href="#">Градостроительным кодексом</a> Российской Федерации, законодательством субъектов Российской Федерации о градостроительной деятельности для его строительства, реконструкции выдача разрешения на строительство не требуется</p>	
Тип здания (строения), сооружения	
Наименование объекта строительства (реконструкции) (при наличии проектной документации указывается в соответствии с проектной документацией)	

Кадастровый номер земельного участка, на котором осуществляется строительство (реконструкция)	Адрес земельного участка, на котором осуществляется строительство (реконструкция)
Переводом жилого помещения в нежилое помещение и нежилого помещения в жилое помещение	
Кадастровый номер помещения	Адрес помещения

\*(2) Строка дублируется для каждого перераспределенного земельного участка

	Лист N _____	Всего листов _____
--	--------------	--------------------

	Образованием помещения(ий) в здании (строении), сооружении путем раздела здания (строения), сооружения		
	Образование жилого помещения	Количество образуемых помещений	
	Образование нежилого помещения	Количество образуемых помещений	
Кадастровый номер здания, сооружения		Адрес здания, сооружения	
Дополнительная информация:			
	Образованием помещения(ий) в здании (строении), сооружении путем раздела помещения, машино-места		
Назначение помещения (жилое (нежилое) помещение)* <sup>(3)</sup>	Вид помещения* <sup>(3)</sup>		Количество помещений* <sup>(3)</sup>
Кадастровый номер помещения, машино-места, раздел которого осуществляется		Адрес помещения, машино-места, раздел которого осуществляется	
Дополнительная информация:			
	Образованием помещения в здании (строении), сооружении путем объединения помещений, машино-мест в здании (строении), сооружении		
	Образование жилого помещения	Образование нежилого помещения	
Количество объединяемых помещений			
Кадастровый номер объединяемого помещения* <sup>(4)</sup>		Адрес объединяемого помещения* <sup>(4)</sup>	

Дополнительная информация:		
Дополнительная информация:		
Образованием помещения в здании, сооружении путем переустройства и (или) перепланировки мест общего пользования		
	Образование жилого помещения	Образование нежилого помещения
Количество образуемых помещений		
Кадастровый номер здания, сооружения		Адрес здания, сооружения
Дополнительная информация:		
Дополнительная информация:		
Образованием машино-места в здании, сооружении путем раздела здания, сооружения		
Количество образуемых машино-мест		
Кадастровый номер здания, сооружения		Адрес здания, сооружения
Дополнительная информация:		
Дополнительная информация:		
Образованием машино-места (машино-мест) в здании, сооружении путем раздела помещения, машино-места		
Количество машино-мест		
Кадастровый номер помещения, машино-места, раздел которого осуществляется		Адрес помещения, машино-места раздел которого осуществляется
Дополнительная информация:		
Дополнительная информация:		
Образованием машино-места в здании, сооружении путем объединения помещений, машино-мест в здании, сооружении		
Количество объединяемых помещений, машино-мест		
Кадастровый номер объединяемого помещения <sup>4</sup>		Адрес объединяемого помещения <sup>4</sup>
Дополнительная информация:		
Дополнительная информация:		
Образованием машино-места в здании, сооружении путем переустройства и (или) перепланировки мест общего пользования		
Количество образуемых машино-мест		
Кадастровый номер здания, сооружения		Адрес здания, сооружения
Дополнительная информация:		
Дополнительная информация:		

	Необходимостью приведения адреса земельного участка, здания (строения), сооружения, помещения, машино-места, государственный кадастровый учет которого осуществлен в соответствии с <a href="#">Федеральным законом</a> от 13 июля 2015 г. N 218-ФЗ "О государственной регистрации недвижимости" (Собрание законодательства Российской Федерации, 2015, N 29, ст. 4344; 2020, N 22, ст. 3383) (далее - Федеральный закон "О государственной регистрации недвижимости") в соответствии с документацией по планировке территории или проектной документацией на здание (строение), сооружение, помещение, машино-место	
	Кадастровый номер земельного участка, здания (строения), сооружения, помещения, машино-места	Существующий адрес земельного участка, здания (строения), сооружения, помещения, машино-места
	Дополнительная информация:	
	Отсутствием у земельного участка, здания (строения), сооружения, помещения, машино-места, государственный кадастровый учет которого осуществлен в соответствии с <a href="#">Федеральным законом</a> "О государственной регистрации недвижимости", адреса	
	Кадастровый номер земельного участка, здания (строения), сооружения, помещения, машино-места	Адрес земельного участка, на котором расположен объект адресации, либо здания (строения), сооружения, в котором расположен объект адресации (при наличии)
	Дополнительная информация:	

\*(3) Строка дублируется для каждого разделенного помещения

\*(4) Строка дублируется для каждого объединенного помещения

	Лист N _____	Всего листов _____
--	--------------	--------------------

3	Аннулировать адрес объекта адресации:	
.3	Наименование страны	
	Наименование субъекта Российской Федерации	
	Наименование муниципального района, городского, муниципального округа или внутригородской территории (для городов федерального значения) в составе субъекта Российской Федерации	
	Наименование поселения	
	Наименование внутригородского района городского округа	
	Наименование населенного пункта	
	Наименование элемента планировочной структуры	

Наименование элемента улично-дорожной сети		
Номер земельного участка		
Тип и номер здания, сооружения или объекта незавершенного строительства		
Тип и номер помещения, расположенного в здании или сооружении		
Тип и номер помещения в пределах квартиры (в отношении коммунальных квартир)		
Дополнительная информация:		
В связи с:		
Прекращением существования объекта адресации и (или) снятием с государственного кадастрового учета объекта недвижимости, являющегося объектом адресации		
Исключением из Единого государственного реестра недвижимости указанных в <b>части 7 статьи 72</b> Федерального закона "О государственной регистрации недвижимости" сведений об объекте недвижимости, являющемся объектом адресации		
Присвоением объекту адресации нового адреса		
Дополнительная информация:		

	Лист N _____	Всего листов _____
--	--------------	--------------------

4	Собственник объекта адресации или лицо, обладающее иным вещным правом на объект адресации			
	физическое лицо:			
	фамилия:	имя (полностью):	отчество (полностью) (при наличии):	ИНН (при наличии):
	документ, удостоверяющий личность:	вид:	серия:	номер:
		дата выдачи:	кем выдан:	
		" ____ " _____ Г.		
	почтовый адрес:	телефон для связи:		адрес электронной почты (при наличии):
	юридическое лицо, в том числе орган государственной власти, иной государственный орган, орган местного самоуправления:			
	полное наименование:			
ИНН (для российского юридического лица):		КПП (для российского юридического лица):		
страна регистрации	дата регистрации (для	номер регистрации		

	(инкорпорации) (для иностранного юридического лица):	иностранного юридического лица):	(для иностранного юридического лица):
		" ____ " _____ г.	
	почтовый адрес:	телефон для связи:	адрес электронной почты (при наличии):
	Вещное право на объект адресации:		
	право собственности		
	право хозяйственного ведения имуществом на объект адресации		
	право оперативного управления имуществом на объект адресации		
	право пожизненно наследуемого владения земельным участком		
	право постоянного (бессрочного) пользования земельным участком		
5	Способ получения документов (в том числе решения о присвоении объекту адресации адреса или аннулировании его адреса, оригиналов ранее представленных документов, решения об отказе в присвоении (аннулировании) объекту адресации адреса):		
	Лично		В многофункциональном центре
	Почтовым отправлением по адресу:		
	В личном кабинете Единого портала государственных и муниципальных услуг, региональных порталов государственных и муниципальных услуг		
	В личном кабинете федеральной информационной адресной системы		
	На адрес электронной почты (для сообщения о получении заявления и документов)		
6	Расписку в получении документов прошу:		
	Выдать лично	Расписка получена: _____	(подпись заявителя)
	Направить почтовым отправлением по адресу:		
	Не направлять		

	Лист N _____	Всего листов _____
--	--------------	--------------------

7	Заявитель:			
	Собственник объекта адресации или лицо, обладающее иным вещным правом на объект адресации			
	Представитель собственника объекта адресации или лица, обладающего иным вещным правом на объект адресации			
	физическое лицо:			
	фамилия:	имя (полностью):	отчество (полностью) (при наличии):	ИНН (при наличии):
	документ,	вид:	серия:	номер:

удостоверяющий личность:			
	дата выдачи:	кем выдан:	
	" ____ " ____		
	Г.		
почтовый адрес:	телефон для связи:	адрес электронной почты (при наличии):	
наименование и реквизиты документа, подтверждающего полномочия представителя:			
юридическое лицо, в том числе орган государственной власти, иной государственный орган, орган местного самоуправления:			
полное наименование:			
КПП (для российского юридического лица):	ИНН (для российского юридического лица):		
страна регистрации (инкорпорации) (для иностранного юридического лица):	дата регистрации (для иностранного юридического лица):	номер регистрации (для иностранного юридического лица):	
	" ____ " ____		
	Г.		
почтовый адрес:	телефон для связи:	адрес электронной почты (при наличии):	
наименование и реквизиты документа, подтверждающего полномочия представителя:			
8	Документы, прилагаемые к заявлению:		
	Оригинал в количестве ____ экз., на ____ л.	Копия в количестве ____ экз., на ____ л.	
	Оригинал в количестве ____ экз., на ____ л.	Копия в количестве ____ экз., на ____ л.	
	Оригинал в количестве ____ экз., на ____ л.	Копия в количестве ____ экз., на ____ л.	
9	Примечание:		


	Лист N _____	Всего листов _____
--	--------------	--------------------

1 0	Подтверждаю свое согласие, а также согласие представляемого мною лица на обработку персональных данных (сбор, систематизацию, накопление, хранение, уточнение (обновление, изменение), использование, распространение (в том числе передачу), обезличивание, блокирование, уничтожение персональных данных, а также иные действия, необходимые для обработки персональных данных в рамках предоставления органами, а также организацией, признаваемой управляющей компанией в соответствии с <a href="#">Федеральным законом "Об инновационном центре "Сколково"</a> , осуществляющими присвоение, изменение и аннулирование адресов, в соответствии с законодательством Российской Федерации), в том числе в автоматизированном режиме, включая принятие решений на их основе органом, а также организацией, признаваемой управляющей компанией в соответствии с Федеральным законом "Об инновационном центре "Сколково", осуществляющими присвоение, изменение и аннулирование адресов, в целях предоставления государственной услуги.	
1 1	Настоящим также подтверждаю, что: сведения, указанные в настоящем заявлении, на дату представления заявления достоверны; представленные правоустанавливающий(ие) документ(ы) и иные документы и содержащиеся в них сведения соответствуют установленным законодательством Российской Федерации требованиям.	
1 2	Подпись  _____ (подпись)	Дата  " ____ " ____ г.  _____ (инициалы, фамилия)
1 3	Отметка специалиста, принявшего заявление и приложенные к нему документы:  _____  _____  _____	

**Примечание.**

Заявление о присвоении объекту адресации адреса или аннулировании его адреса (далее - заявление) на бумажном носителе оформляется на стандартных листах формата А4. На каждом листе указывается его порядковый номер. Нумерация листов осуществляется по порядку в пределах всего документа арабскими цифрами. На каждом листе также указывается общее количество листов, содержащихся в заявлении.

Если заявление заполняется заявителем самостоятельно на бумажном носителе, напротив выбранных сведений в специально отведенной графе проставляется знак: "V"

(  V ) .

При оформлении заявления на бумажном носителе заявителем или по его просьбе специалистом органа местного самоуправления, органа государственной власти субъекта Российской Федерации - города федерального значения или органа местного самоуправления внутригородского муниципального образования города федерального значения, уполномоченного законом указанного субъекта Российской Федерации на присвоение объектам адресации адресов, а также организации, признаваемой



управляющей компанией в соответствии с [Федеральным законом](#) "Об инновационном центре "Сколково", с использованием компьютерной техники могут быть заполнены строки (элементы реквизита), имеющие отношение к конкретному заявлению. В этом случае строки, не подлежащие заполнению, из формы заявления исключаются.

Приложение № 4  
к административному регламенту  
«Присвоение адреса объекту адресации, изменение и аннулирование такого адреса»

**РАСПИСКА**

**в получении документов, приложенных к заявлению по муниципальной услуге  
«Присвоение адреса объекту адресации, изменение и аннулирование такого адреса»**

Вместе заявлением на «Присвоение объекту адресации адреса/Аннулированию объекту адресации адреса» (не нужное зачеркнуть) приняты следующие документы:

п/п	Документ			
	Вид	Оригинал	Копия	Нотариально заверенная копия

Всего принято \_\_\_\_\_ документов на \_\_\_\_\_ листах

\_\_\_\_\_  
(должность уполномоченного  
сотрудника, осуществляющего  
прием заявления)

\_\_\_\_\_  
(подпись)

\_\_\_\_\_  
(расшифровка подписи)

" \_\_ " \_\_\_\_\_ 20\_\_ г.

Заявитель \_\_\_\_\_ / \_\_\_\_\_ /

" \_\_ " \_\_\_\_\_ 20\_\_ г.

Приложение № 5

к административному регламенту «Присвоение адреса объекту адресации, изменение и аннулирование такого адреса»

\_\_\_\_\_  
\_\_\_\_\_  
(наименование органа местного самоуправления, органа государственной власти субъекта Российской Федерации - города федерального значения или органа местного самоуправления внутригородского муниципального образования города федерального значения, уполномоченного законом субъекта Российской Федерации)

**РЕШЕНИЕ**  
**о присвоении адреса объекту адресации**

От \_\_\_\_\_ № \_\_\_\_\_

На основании запроса заявителя \_\_\_\_\_ и в соответствии с Правилами присвоения, изменения и аннулирования адресов, утвержденными постановлением Правительства Российской Федерации от 19 ноября 2014 № 1221, принято решение о присвоении адреса следующему объекту адресации: \_\_\_\_\_ с кадастровым номером: \_\_\_\_\_ адрес: \_\_\_\_\_

Дополнительно информируем: \_\_\_\_\_

(должность)

Сведения о сертификате  
электронной подписи

(расшифровка подписи)

Приложение № 6

к административному регламенту «Присвоение адреса объекту адресации, изменение и аннулирование такого адреса»

\_\_\_\_\_

(дата и регистрационный номер заявления об аннулировании адреса)

## Решение об аннулировании адреса объекту адресации

От \_\_\_\_\_ № \_\_\_\_\_

\_\_\_\_\_

(наименование органа местного самоуправления, органа государственной власти субъекта Российской Федерации - города федерального значения или органа местного самоуправления внутригородского муниципального образования города федерального значения, уполномоченного законом субъекта Российской Федерации)

На основании \_\_\_\_\_

(реквизиты и наименование документов, на основании которых принято решение об аннулировании адреса)  
и в соответствии с Правилами присвоения, изменения и аннулирования адресов, утвержденными постановлением Правительства Российской Федерации от 19 ноября 2014 г. № 1221, по причине: \_\_\_\_\_

\_\_\_\_\_

принято решение об аннулировании адреса следующему объекту адресации:

\_\_\_\_\_

аннулируемый адрес: \_\_\_\_\_  
уникальный номер в государственном адресном реестре: \_\_\_\_\_ с кадастровым номером: \_\_\_\_\_  
\_\_\_\_\_, дата снятия с кадастрового учета \_\_\_\_\_

(в случае прекращения существования объекта адресации)

Дополнительно информируем: \_\_\_\_\_

\_\_\_\_\_

(должность)

Сведения о сертификате  
электронной подписи

\_\_\_\_\_

(расшифровка подписи)

Приложение № 7

к административному регламенту «Присвоение адреса объекту адресации, изменение и аннулирование такого адреса»

Кому:

\_\_\_\_\_

сведения о Заявителе (представителе Заявителя)

Контактные данные:

\_\_\_\_\_

*(контактные данные Заявителя)*

\_\_\_\_\_

(регистрационный номер заявления о присвоении объекту адресации адреса или аннулировании его адреса)

**Решение об отказе в присвоении объекту адресации адреса или аннулировании его адреса**

От \_\_\_\_\_ № \_\_\_\_\_

\_\_\_\_\_

(наименование органа местного самоуправления, органа государственной власти субъекта Российской Федерации - города федерального значения или органа местного самоуправления внутригородского муниципального образования города федерального значения, уполномоченного законом субъекта Российской Федерации)

сообщает, что

\_\_\_\_\_

Сведения о заявителе (представителе) заявителя

на основании Правил присвоения, изменения и аннулирования адресов, утвержденных постановлением Правительства Российской Федерации от 19 ноября 2014 г. № 1221, отказано в присвоении (аннулировании) адреса следующему объекту адресации:

\_\_\_\_\_

(вид и наименование объекта адресации, описание местонахождения объекта адресации в случае обращения Заявителя о присвоении объекту адресации адреса, адрес объекта адресации в случае обращения Заявителя об аннулировании его адреса)

в связи с \_\_\_\_\_

(основание отказа)

Разъяснения причин отказа в предоставлении услуги: \_\_\_\_\_

Дополнительно информируем:

\_\_\_\_\_

(должность)

\_\_\_\_\_

Сведения о сертификате  
электронной подписи

\_\_\_\_\_

(расшифровка подписи)

Приложение № 8

к административному регламенту «Присвоение адреса объекту адресации, изменение и аннулирование такого адреса»

Кому:

---

*сведения о Заявителе (представителе Заявителя)*

Контактные данные:

---

*(контактные данные Заявителя)*

---

*(регистрационный номер и дата заявления о присвоении объекту адресации адреса или аннулировании его адреса)*

**Решение об отказе в приеме документов, необходимых для предоставления услуги**

От \_\_\_\_\_ № \_\_\_\_\_

По результатам рассмотрения заявления по услуге «Присвоение адреса объекту адресации, изменение и аннулирование такого адреса» от № \_\_\_\_\_ и приложенных к нему документов на основании утвержденного порядка предоставления услуги органом, уполномоченным на предоставление услуги ( \_\_\_\_\_ ), принято решение об отказе в приеме документов, необходимых для предоставления услуги, по следующим основаниям: \_\_\_\_\_ .

Разъяснения причин отказав предоставлении услуги:

Дополнительно информируем:

Вы вправе повторно обратиться в орган, уполномоченный на предоставление услуги ( \_\_\_\_\_ ), с заявлением о предоставлении услуги после устранения указанных нарушений.

Данный отказ может быть обжалован в досудебном порядке путем направления жалобы в орган, уполномоченный на предоставление услуги ( \_\_\_\_\_ ), а также в судебном порядке.

---

(должность)

Сведения о сертификате электронной подписи
---

(расшифровка подписи)

## Выписка о принятии решения

**(о присвоении, изменении, аннулировании адреса)**

Реестровый № \_\_\_\_\_

дата формирования выписки

Настоящая выписка подтверждает присвоение (изменение, аннулирование)

адреса объекту адресации

\_\_\_\_\_  
(наименование объекта)

№ п/п	Наименование показателя	Значение показателя
1	2	3
Сведения об объекте адресации		
1	Земельный участок	
	Здание (строение), сооружение	
	Помещение	
	Машино место	

2	Кадастровый номер земельного участка (земельных участков)	
3	Адрес (местоположение) объекта	
Сведения о принятом решении		
1	Дата	
2	Уникальный номер	
Сведения о внесении в государственный адресный реестр		
1	Дата	
2	Уникальный номер	

Выписка сформирована

---

наименование Ведомства

{Ф.И.О. должность уполномоченного  
сотрудника}

Сведения об электронной подписи
------------------------------------