

Российская Федерация (Россия)
Республика Саха (Якутия)
АДМИНИСТРАЦИЯ
муниципального образования
«Поселок Айхал»
Мирнинского района



Россия Федерацията (Россия)
Саха Өрөспүүбүлүкэтэ
Мииринэй улуунун
Айхал бөһүөлөгүн
муниципальнай тэриллитин
ДЬАҺАЛТАТА

ПОСТАНОВЛЕНИЕ

УУРААХ

« 19 » 10 2021г.

№ 419

Об утверждении Административного регламента предоставления муниципальной услуги «Предоставление разрешение на условно разрешенный вид использования земельного участка или объекта капитального строительства»

В соответствии с Федеральным законом от 27. 07. 2010 г. №210-ФЗ «Об организации предоставления государственных и муниципальных услуг», Земельным кодексом Российской Федерации от 25.10.2001г. №136-ФЗ администрация постановляет:

1. Утвердить Административный регламент предоставления муниципальной услуги «Предоставление разрешение на условно разрешенный вид использования земельного участка или объекта капитального строительства» согласно приложению.

2. Настоящее постановление вступает в силу после его официального опубликования в информационном бюллетене «Вестник Айхала» и размещении на официальном сайте Администрации МО «Поселок Айхал» (www.mo-aykhal.rf).

3. Контроль над исполнением настоящего постановления возложить на Главу посёлка.

Глава посёлка



Г.Ш. Петровская

Административный регламент предоставления муниципальной услуги «Предоставление разрешения на условно разрешенный вид использования земельного участка или объекта капитального строительства»

I. ОБЩИЕ ПОЛОЖЕНИЯ

1.1 Предмет регулирования

1.1.1 Административный регламент предоставления муниципальной услуги «Предоставление разрешения на условно разрешенный вид использования земельного участка или объекта капитального строительства» (далее по тексту – Административный регламент) разработан в соответствии с Федеральным законом от 27.07.2010 №210-ФЗ "Об организации предоставления государственных и муниципальных услуг".

1.2 Круг заявителей

1.2.1 Получателем муниципальной услуги являются физические лица, юридические лица, индивидуальные предприниматели (далее – заявитель).

1.2.2 С заявлением вправе обратиться представители заявителя, действующие в силу полномочий, основанных на оформленной в установленном законодательством Российской Федерации порядке доверенности.

1.3 Требования к порядку информирования о предоставлении муниципальной услуги

1.3.1 Местонахождение Администрации «Посёлок Айхал» (далее – Администрация):
Республика Саха (Якутия) Мирнинский район пгт. Айхал, ул. Юбилейная 7А, кабинет №108

График (режим) работы Администрации:

Понедельник с 08 часов 30 минут до 12 часов 30 минут

Вторник с 14 часов 00 минут до 18 часов 00 минут

Среда с 8 часов 30 минут до 18 часов 00 минут (перерыв на обед с 12 часов 30 минут до 14 часов 00 минут).

Структурное подразделение (отдел) Администрации , ответственное за предоставление муниципальной услуги – *отдел по градостроительной деятельности (далее - отдел)*

Местонахождение Отдела: *Республика Саха (Якутия) Мирнинский район пгт. Айхал, ул. Юбилейная 7А, кабинет №108*

График (режим) работы Отдела с заявителями:

Понедельник с 08 часов 30 минут до 12 часов 30 минут

Вторник с 14 часов 00 минут до 18 часов 00 минут

Среда с 8 часов 30 минут до 18 часов 00 минут (перерыв на обед с 12 часов 30 минут до 14 часов 00 минут).

1.3.1 Прием документов и выдача результатов предоставления муниципальных услуг в рамках данного Административного регламента также может осуществляться в отделение Государственного автономного учреждения «Многофункциональный центр предоставления государственных и муниципальных услуг в Республике Саха (Якутия)» по *Мирнинскому району* (далее по тексту - ГАУ «МФЦ РС(Я)»):

Местонахождения отделения ГАУ «МФЦ РС(Я)» *Республика Саха (Якутия), Мирнинский район, п. Айхал, ул. Юбилейная д. 11*

График работы отделения ГАУ «МФЦ РС(Я)»:

Вторник, среда, четверг, пятница, суббота с 09.00 до 19.00

Воскресенье, понедельник – выходные

Консультирование, прием документов и выдача результатов в отделениях ГАУ «МФЦ РС(Я)» осуществляется в соответствии с условиями заключенного между ГАУ «МФЦ РС(Я)» и Администрацией соглашения о взаимодействии.

1.3.2 Местонахождение органов государственной и муниципальной власти и иных организаций, участвующих в предоставлении муниципальной услуги:

– Управление Федеральной службы государственной регистрации, кадастра и картографии по Республике Саха (Якутия) (далее - Управление Росреестра по РС(Я)): Республика Саха (Якутия) – г. Якутск, ул. Ярославского д.9, *Режим работы: понедельник, вторник, среда, четверг, пятница с 09.00 до 18.00, перерыв с 13.00-14.00 Суббота, воскресенье – выходные:*

– Управление Федеральной налоговой службы по Республике Саха (Якутия) (далее - УФНС России по РС(Я) - г. Якутск, ул. Губина д.2, *Режим работы: понедельник, вторник, среда, четверг, пятница с 09.00 до 18.00, перерыв с 13.00-14.00 Суббота, воскресенье – выходные:*

– Филиал федерального государственного бюджетного учреждения «Федеральная кадастровая палата Федеральной службы государственной регистрации, кадастра и картографии» по Республике Саха (Якутия) (далее - ФГБУ «ФКП Росреестра» по РС(Я)) - г. Якутск, ул. Ломоносова, д. 45/3, *Режим работы: понедельник, вторник, среда, четверг, пятница с 09.00 до 18.00, перерыв с 13.00-14.00 Суббота, воскресенье – выходные:*

1.3.3 Способы получения информации о месте нахождения и графике работы Администрации, Отдела, предоставляющих муниципальную (государственную) услугу, ГАУ «МФЦ РС(Я)»:

-Через официальные сайты ведомств:

- Администрация – www.mo-айхал.рф
- ГАУ «МФЦ РС(Я)»: www.mfcsakha.ru.
- Федеральная государственная информационная система «Единый портал государственных и муниципальных услуг (функций)» (<http://www.gosuslugi.ru>) (далее - ЕПГУ)» и/или государственной информационной системе «Портал государственных и муниципальных услуг (функций) Республики Саха (Якутия)» (<http://www.e-yakutia.ru>) (далее - РПГУ)»;

-На информационных стендах Администрации, Отдела;

-Через инфоматы, расположенные в здании ГАУ «МФЦ РС(Я)».

1.3.4 Информацию по процедуре предоставления муниципальной услуги заинтересованные лица могут получить:

1) При личном обращении посредством получения консультации:

- у специалиста Администрации для физических лиц, индивидуальных предпринимателей, юридических лиц при личном обращении в Администрацию;

- у сотрудника ГАУ «МФЦ РС(Я)» для физических лиц, индивидуальных предпринимателей, юридических лиц при личном обращении в ГАУ «МФЦ РС(Я)»;

2) Посредством получения письменной консультации через почтовое отправление (в том числе электронное (указывается адрес электронной почты)). Осуществляется Отделом для физических лиц, индивидуальных предпринимателей, юридических лиц;

3) Посредством получения консультации по телефону. Осуществляется Отделом 8(41136) 6-38-25 ГАУ «МФЦ РС(Я)» по телефону 8-800-100-22-16 (звонок бесплатный);

4) Самостоятельно посредством ознакомления с информацией, размещенной на ЕПГУ и/или РПГУ.

1.3.5 При консультировании при личном обращении в *Отдел* либо ГАУ «МФЦ РС(Я)» соблюдаются следующие требования:

-Время ожидания заинтересованного лица при индивидуальном личном консультировании не может превышать 15 минут.

-Консультирование каждого заинтересованного лица осуществляется специалистом *Отдела* либо сотрудником ГАУ «МФЦ РС(Я)» и не может превышать 15 минут.

1.3.6 При консультировании посредством почтового отправления (в том числе электронного) соблюдаются следующие требования:

-Консультирование по почте осуществляется специалистом *Отдела*;

-При консультировании по почте ответ на обращение заинтересованного лица направляется *Отделом* в письменной форме в адрес (в том числе на электронный адрес) заинтересованного лица в месячный срок.

1.3.7 При консультировании по телефону соблюдаются следующие требования:

-Ответ на телефонный звонок должен начинаться с информации о наименовании *Отдела* либо ГАУ «МФЦ РС(Я)», в который позвонил гражданин, фамилии, имени, отчестве и должности специалиста *Отдела* либо сотрудника ГАУ «МФЦ РС(Я)», осуществляющего индивидуальное консультирование по телефону.

-Время разговора не должно превышать 10 минут.

1.3.9 В том случае, если сотрудник, осуществляющий консультирование по телефону, не может ответить на вопрос по содержанию, связанному с предоставлением муниципальной услуги, он обязан проинформировать заинтересованное лицо об организациях либо структурных подразделениях, которые располагают необходимыми сведениями.

1.3.10 С момента приема заявления заявитель имеет право на получение сведений о ходе исполнения муниципальной услуги по телефону, посредством электронной почты, ЕПГУ и/или РПГУ или при личном обращении в порядке, указанном в [части 1 подпункта 1.3.5](#) настоящего Административного регламента.

1.3.11 Специалисты *Отдела* либо сотрудник ГАУ «МФЦ РС(Я)» при ответе на обращения обязаны:

- при устном обращении заинтересованного лица (по телефону или лично) давать ответ самостоятельно. Если специалист *Отдела* либо сотрудник ГАУ «МФЦ РС(Я)», к которому обратилось заинтересованное лицо, не может ответить на вопрос самостоятельно, то он может предложить заинтересованному лицу обратиться письменно либо назначить другое удобное для него время консультации, либо переадресовать (перевести) на другого специалиста *Отдела* либо сотрудника ГАУ «МФЦ РС(Я)», или сообщить телефонный номер, по которому можно получить необходимую информацию;

- специалисты *Отдела* либо сотрудники ГАУ «МФЦ РС(Я)», осуществляющие консультирование (по телефону или лично), должны корректно и внимательно относиться к заинтересованным лицам. Во время разговора избегать параллельных разговоров с окружающими людьми и не прерывать разговор по причине поступления звонка на другой аппарат. В конце консультирования специалист *Отдела*,

сотрудник ГАУ «МФЦ РС(Я)» должен кратко подвести итоги и перечислить меры, которые надо принять (кто именно, когда и что должен сделать).

1.3.12 Ответы на письменные обращения даются в письменном виде и должны содержать:

- ответы на поставленные вопросы;
- должность, фамилию и инициалы лица, подписавшего ответ;
- фамилию и инициалы исполнителя;
- наименование структурного подразделения - исполнителя;
- номер телефона исполнителя.

1.3.13 Письменные обращения, рассматриваются в срок предусмотренный ст. 12 Федерального закона от 02.05.2006 N 59-ФЗ «О порядке рассмотрения обращений граждан Российской Федерации».

1.3.14 Специалист *Отдела* либо сотрудник ГАУ «МФЦ РС(Я)» не вправе осуществлять консультирование заинтересованных лиц, выходящее за рамки информирования о стандартных процедурах и условиях оказания муниципальной услуги, влияющее прямо или косвенно на индивидуальные решения заинтересованных лиц.

1.3.15 Заявители, представившие в *Отделе* либо ГАУ «МФЦ РС(Я)» документы, в обязательном порядке информируются муниципальными служащими *Отдела* либо сотрудниками ГАУ «МФЦ РС(Я)» о возможном отказе в предоставлении муниципальной услуги, а также о сроке завершения оформления документов и возможности их получения.

1.4 Форма, место размещения и содержание информации о предоставлении муниципальной услуги

1.4.1 Информация о порядке предоставления муниципальной услуги и услуг, которые являются необходимыми и обязательными для предоставления муниципальной услуги, размещаются на официальном сайте Администрации в сети Интернет, в региональной государственной информационной системе «Реестр государственных и муниципальных услуг (функций) Республики Саха (Якутия)», на ЕПГУ и/или РПГУ, на информационном стенде Администрации, а также предоставляется непосредственно муниципальными служащими Отдела, сотрудниками ГАУ «МФЦ РС(Я)» в порядке предусмотренном разделом «Требования к порядку информирования о предоставлении муниципальной услуги» настоящего Административного регламента.

1.4.2 На официальном сайте Администрации в сети «Интернет» размещаются:

- график (режим) работы;
- почтовый адрес и адрес электронной почты;
- сведения о телефонных номерах для получения информации о предоставлении муниципальной услуги;
- информационные материалы (брошюры, буклеты и т.д.);
- административный регламент с приложениями;
- нормативные правовые акты, регулирующие предоставление муниципальной услуги;
- адреса и контакты территориальных органов федеральных органов государственной власти и иных организаций, участвующих в предоставлении муниципальной услуги;
- адреса и контакты организаций, участвующих в предоставлении муниципальной услуги;

1.4.3 На информационном стенде Администрации, Отдела размещаются:

- режим приема заявителей;
- извлечения из законодательных и иных нормативных правовых актов, содержащих нормы, регулирующие деятельность по предоставлению муниципальной услуги;
- извлечения из настоящего Административного регламента с приложениями;

- перечни документов, необходимых для предоставления муниципальной услуги, и требования, предъявляемые к этим документам.

1.4.4 На ЕПГУ и/или РПГУ размещается информация:

- полное наименование, полные почтовые адреса и график работы Администрации, *Отдела*, ответственных за предоставление муниципальной услуги;
- справочные телефоны, адреса электронной почты по которым можно получить консультацию о порядке предоставления муниципальной услуги;
- перечень категорий заявителей, имеющих право на получение муниципальной услуги;
- перечень документов, необходимых для предоставления муниципальной услуги и предоставляемых самостоятельно заявителем либо получаемых по запросу из органов (организаций);
- формы и образцы заполнения заявлений для получателей муниципальной услуги с возможностями онлайн заполнения, проверки и распечатки;
- рекомендации и требования к заполнению заявлений;
- основания для отказа в предоставлении муниципальной услуги.
- извлечения из нормативных правовых актов, содержащих нормы, регулирующие деятельность по предоставлению муниципальной услуги;
- административные процедуры предоставления муниципальной услуги (в виде блок-схемы);
- порядок получения информации заинтересованными лицами по вопросам предоставления муниципальной услуги, сведений о результате предоставления муниципальной услуги;
- порядок обжалования решений, действий (бездействия), Администрации, *Отдела*, ГАУ «МФЦ РС(Я)», их должностных лиц.

II. СТАНДАРТ ПРЕДОСТАВЛЕНИЯ МУНИЦИПАЛЬНОЙ УСЛУГИ

2.1 Наименование услуги

2.1.1 Предоставление разрешение на условно разрешенный вид использования земельного участка или объекта капитального строительства.

2.2 Наименование органа, предоставляющего муниципальную (государственную) услугу, и органов государственной и муниципальной власти, и иных организаций, участвующих в предоставлении муниципальной услуги

2.2.1 Предоставление муниципальной услуги осуществляется Администрацией. Ответственным структурным подразделением Администрации при предоставлении муниципальной услуги является *Отдел по градостроительной деятельности*.

2.2.2 Наименование органов государственной и муниципальной власти и иных организаций, обращение в которые необходимо для предоставления муниципальной услуги:

- Управление Росреестра по Республике Саха (Якутия);
- ФГБУ «ФКП Росреестра» по Республике Саха (Якутия);
- 3) УФНС России по РС(Я).

2.2.3 Специалисты *Отдела*, сотрудники ГАУ «МФЦ РС(Я)» не вправе требовать осуществления действий, в том числе согласований, необходимых для получения муниципальной услуги, связанных с обращением в территориальные органы федеральных органов государственной власти и иные организации, указанные [в подпункте 2.2.2](#) Административного регламента.

2.3 Описание результата предоставления муниципальной услуги

2.3.1 Результатом предоставления муниципальной услуги является:

1) решение о предоставлении разрешения на условно разрешенный вид использования земельного участка или объекта капитального строительства (форма приведена в Приложении № 2 к настоящему Административному регламенту);

2) решение об отказе в предоставлении услуги (форма приведена в Приложении № 3 к настоящему Административному регламенту).

2.3.2 В случаях предусмотренных законодательством Российской Федерации (субъекта Российской Федерации) и при наличии технической возможности результат предоставления муниципальной услуги должен быть внесен в реестр юридически значимых записей и выдан в виде выписки из реестра.

2.3.3 Заявителю в качестве результата предоставления услуги обеспечивается по его выбору возможность получения:

а) электронного документа, подписанного уполномоченным должностным лицом с использованием усиленной квалифицированной электронной подписи;

б) документа на бумажном носителе, подтверждающего содержание электронного документа, направленного уполномоченным органом, в многофункциональном центре;

в) информации из государственных информационных систем в случаях, предусмотренных законодательством Российской Федерации.

2.4 Срок предоставления услуги

2.4.1 Срок предоставления муниципальной услуги не может превышать 47 рабочих дней.

2.5 Перечень нормативных правовых актов, регулирующих отношения, возникающие в связи с предоставлением услуги

2.5.1 Нормативные правовые акты, регулирующие предоставление муниципальной услуги:

- Конституция Российской Федерации;

- Федеральный закон от 06.10.2003 N 131-ФЗ "Об общих принципах организации местного самоуправления в Российской Федерации";

- Федеральный закон от 09.02.2009 N 8-ФЗ "Об обеспечении доступа к информации о деятельности государственных органов и органов местного самоуправления";

- Федеральный закон от 27.07.2010 N 210-ФЗ "Об организации предоставления государственных и муниципальных услуг";

- Федеральный закон от 06.04.2011 N 63-ФЗ "Об электронной подписи";

- Постановление Правительства Российской Федерации от 25.06.2012 N 634 "О видах электронной подписи, использование которых допускается при обращении за получением государственных и муниципальных услуг";

- Постановление Правительства Российской Федерации от 28.11.2011 № 977 «О федеральной государственной информационной системе «Единая система идентификации и аутентификации в инфраструктуре, обеспечивающей информационно технологическое взаимодействие информационных систем, используемых для предоставления государственных и муниципальных услуг в электронной форме»;

- Постановление Правительства Российской Федерации от 26.03.2016 № 236 «Требования к предоставлению в электронной форме государственных и муниципальных услуг»;

– Постановление Правительства Российской Федерации от 18 марта 2015 года № 250 «Об утверждении требований к составлению и выдаче заявителям документов на бумажном носителе, подтверждающих содержание электронных документов, направленных в многофункциональный центр предоставления государственных и муниципальных услуг по результатам предоставления государственных и муниципальных услуг органами, предоставляющими государственные услуги, и органами, предоставляющими муниципальные услуги, и к выдаче заявителям на основании информации из информационных систем органов, предоставляющих государственные услуги, и органов, предоставляющих муниципальные услуги, в том числе с использованием информационно-технологической и коммуникационной инфраструктуры, документов, включая составление на бумажном носителе и заверение выписок из указанных информационных систем»;

– Приказ Минкомсвязи России от 13 апреля 2012 года № 107 «Об утверждении Положения о федеральной государственной информационной системе «Единая система идентификации и аутентификации в инфраструктуре, обеспечивающей информационно-технологическое взаимодействие информационных систем, используемых для предоставления государственных и муниципальных услуг в электронной форме»;

– Указ Президента Республики Саха (Якутия) от 16 марта 2011 г. № 529 «Об утверждении Порядка разработки и утверждения административного регламента предоставления государственной услуги»;

– Градостроительный кодекс Российской Федерации;

– Земельный кодекс Российской Федерации;

– Приказ Федеральной службы государственной регистрации, кадастра и картографии от 10 ноября 2020 г. N П/0412 "Об утверждении классификатора видов разрешенного использования земельных участков».

2.5.2 Ответственным за размещение в сети «Интернет» и в Реестре государственных и муниципальных услуг (функций) Республики Саха (Якутия) административного регламента является Администрация.

2.6 Исчерпывающий перечень документов, необходимых для предоставления услуги, подлежащих представлению заявителем самостоятельно

2.6.1 Муниципальная услуга предоставляется при заявлении о выдаче разрешения на условно разрешенный вид использования земельного участка или объекта капитального строительства.

2.6.2 Заявление оформляется на бланке формы, установленной в приложении № 1 к настоящему административному регламенту.

2.6.3 Заявления заполняются с помощью средств электронно-вычислительной техники или от руки разборчиво печатными буквами чернилами черного или синего цвета. Не допускается исправление ошибок путем зачеркивания, с помощью корректирующих средств.

2.6.4 Перечень документов, обязательных для предоставления заявителем:

1) документ, подтверждающий полномочия представителя заявителя, в случае обращения за предоставлением услуги представителя заявителя;

2) правоустанавливающий документ на земельный участок, права на который не зарегистрированы в Едином государственном реестре недвижимости;

3) правоустанавливающий документ на объекты капитального строительства, права на который не зарегистрированы в Едином государственном реестре недвижимости;

4) согласие всех правообладателей земельного участка, в отношении которого запрашивается разрешения на условно разрешенный вид использования земельного участка или объекта капитального строительства;

5) согласие всех правообладателей объекта капитального строительства, в отношении которого запрашивается разрешения на условно разрешенный вид использования земельного участка или объекта капитального строительства.

2.6.5 Заявление, указанное в [подпункте 2.6.1.](#) настоящего Административного регламента, с приложениями может быть подано непосредственно в *Отдел* при личном обращении.

2.6.6 Заявление, указанное в [подпункте 2.6.1.](#) настоящего Административного регламента, с приложениями может быть направлено заявителем в *Отдел* посредством почтовой связи. В случае направления заявления с полным комплектом документов посредством почтовой связи в *Отдел* копии документов должны быть нотариально заверены.

2.6.7 Заявление, указанное в [подпункте 2.6.1.](#) настоящего Административного регламента, с приложениями может быть подано заявителем через ГАУ «МФЦ РС(Я)». В случае подачи заявления через ГАУ «МФЦ РС(Я)» заявитель вместе с копиями предъявляет оригиналы документов для сверки либо представляет нотариально заверенные копии.

2.6.8 Заявление, указанное в [подпункте 2.6.1.](#) настоящего Административного регламента, с приложениями может быть подано заявителем в электронной форме посредством заполнения электронной формы заявления с использованием ЕПГУ и/или РПГУ.

2.6.9 При обращении в электронной форме заявителю необходимо ознакомиться с информацией о порядке и сроках предоставления муниципальной услуги в электронной форме и полностью заполнить все поля заявления.

2.6.10 Подача запроса в электронной форме через ЕПГУ и/или РПГУ подтверждает ознакомление заявителя с порядком подачи заявления в электронной форме, а также согласие на передачу запроса по открытым каналам связи сети «Интернет».

2.6.11 Электронные формы заявлений размещены на ЕПГУ и/или РПГУ.

2.6.12 При обращении в электронной форме заявитель обязан указать способ получения результата услуги:

- личное получение в уполномоченном органе;
- личное получение в ГАУ «МФЦ РС(Я)» при наличии соответствующего соглашения;
- получение результата услуги в электронной форме, заверенного электронной подписью уполномоченного лица, в личном кабинете на ЕПГУ и/или РПГУ;
- почтовое отправление.

2.7 Исчерпывающий перечень документов, необходимых для предоставления услуги, которые находятся в распоряжении государственных органов и иных органов, участвующих в предоставлении муниципальной услуги, и которые заявитель вправе представить самостоятельно

– Перечень документов, необходимых для предоставления муниципальной услуги, которые находятся в распоряжении органов государственной и муниципальной власти и иных организаций, участвующих в предоставлении муниципальной услуги, указанных в [подпункте 1.3.3](#) административного регламента:

- *выписка из государственных реестров о юридическом лице или индивидуальных предпринимателях;*
- *выписка из Единого государственного реестра недвижимости.*

2.7.1 Документы и материалы, указанные в [подпункте 2.7.1](#) настоящего Административного регламента, запрашиваются Администрацией самостоятельно у органов, предоставляющих государственные услуги, органов, предоставляющих муниципальные услуги, иных государственных органов, органов местного самоуправления либо подведомственных государственным органам или

органам местного самоуправления организаций, участвующих в предоставлении государственных и муниципальных услуг.

2.7.2 По межведомственным запросам органов, указанных в [подпункте 1.3.3](#) настоящего административного регламента (их копии или сведения, содержащиеся в них) предоставляются государственными органами, территориальными органами федеральных органов государственной власти и подведомственных государственным органам организациях, в распоряжении которых находятся указанные документы, в срок не позднее трех рабочих дней со дня получения соответствующего межведомственного запроса.

2.7.3 Заявитель вправе представить документы и информацию, указанные в [подпункте 2.7.1](#) настоящего Административного регламента по собственной инициативе.

2.7.4 Документы и материалы, указанные в [подпункте 2.7.1](#) настоящего Административного регламента, при наличии технической возможности могут быть запрошены Администрацией в автоматическом режиме, посредством автоматического направления и обработки межведомственных запросов в режиме онлайн. Автоматическое направление межведомственных запросов осуществляется в течение 1 минуты с момента возникновения обстоятельств, предполагающих информационное взаимодействие, и обработка ответов на них в течение 1 часа с момента поступления такого запроса. Организация и осуществление информационного взаимодействия осуществляется с использованием реестра информационных взаимодействий (или аналога) и не допускается предоставление сведений в случае, если соответствующие виды сведений или получатели сведений не включены в реестр информационных взаимодействий (или аналога).

2.8 Указание на запрет требовать от заявителя предоставления документов и информации

2.8.1. Администрация не вправе требовать от заявителя:

– предоставления документов и информации или осуществления действий, представление или осуществление которых не предусмотрено нормативными правовыми актами, регулирующими отношения, возникающие в связи с предоставлением муниципальной услуги;

– представления документов и информации, которые в соответствии с нормативными правовыми актами Российской Федерации, нормативными правовыми актами субъектов Российской Федерации и муниципальными правовыми актами находятся в распоряжении государственных органов, предоставляющих муниципальную услугу, иных государственных органов, органов местного самоуправления и/или подведомственных государственным органам и органам местного самоуправления организаций, участвующих в предоставлении муниципальной услуги, за исключением документов, указанных в части 6 статьи 7 Федерального закона от 27 июля 2010 года № 210-ФЗ «Об организации предоставления государственных и муниципальных услуг»;

– предоставления документов и информации, отсутствие и/или недостоверность которых не указывались при первоначальном отказе в приеме документов, необходимых для предоставления муниципальной услуги, либо в предоставлении муниципальной услуги, за исключением следующих случаев:

а) изменение требований нормативных правовых актов, касающихся предоставления муниципальной услуги, после первоначальной подачи заявления о предоставлении муниципальной услуги;

б) наличие ошибок в заявлении о предоставлении муниципальной услуги и документах, поданных заявителем после первоначального отказа в приеме документов, необходимых для предоставления муниципальной услуги, либо в предоставлении муниципальной услуги и не включенных в представленный ранее комплект документов;

в) истечение срока действия документов или изменение информации после первоначального отказа в приеме документов, необходимых для предоставления муниципальной услуги, либо в предоставлении муниципальной услуги;

г) выявление документально подтвержденного факта (признаков) ошибочного или противоправного действия (бездействия) должностного лица органа, предоставляющего муниципальную услугу, муниципального служащего, работника многофункционального центра, работника организации, предусмотренной частью 1.1 статьи 16 Федерального закона от 27.07.2010 № 210-ФЗ «Об организации предоставления государственных и муниципальных услуг», при первоначальном отказе в приеме документов, необходимых для предоставления муниципальной услуги, либо в предоставлении муниципальной услуги, о чем в письменном виде за подписью руководителя органа, предоставляющего муниципальную услугу, руководителя многофункционального центра при первоначальном отказе в приеме документов, необходимых для предоставления муниципальной услуги, либо руководителя организации, предусмотренной частью 1.1 статьи 16 Федерального закона от 27.07.2010 № 210-ФЗ «Об организации предоставления государственных и муниципальных услуг», уведомляется заявитель, а также приносятся извинения за доставленные неудобства.

2.9 Исчерпывающий перечень оснований для отказа в приеме документов

2.9.1 Исчерпывающий перечень оснований для отказа в приеме документов, необходимых для предоставления услуги:

- 1) заявление о предоставлении услуги подано в орган государственной власти, орган местного самоуправления или организацию, в полномочия которых не входит предоставление услуги;
- 2) представление неполного комплекта документов, необходимых для предоставления услуги;
- 3) представленные документы или сведения утратили силу на момент обращения за услугой (сведения документа, удостоверяющий личность; документ, удостоверяющий полномочия представителя Заявителя, в случае обращения за предоставлением услуги указанным лицом);
- 4) представленные заявителем документы содержат подчистки и исправления текста, не заверенные в порядке, установленном законодательством Российской Федерации;
- 5) документы содержат повреждения, наличие которых не позволяет в полном объеме использовать информацию и сведения, содержащиеся в документах для предоставления услуги;
- 6) неполное заполнение полей в форме заявления, в том числе в интерактивной форме заявления на ЕПГУ;
- 7) подача запроса о предоставлении услуги и документов, необходимых для предоставления услуги, в электронной форме с нарушением установленных требований;
- 8) несоблюдение установленных статьей 11 Федерального закона от 06.04.2011 г. № 63-ФЗ «Об электронной подписи» условий признания действительности, усиленной квалифицированной электронной подписи.

2.10 Перечень оснований для приостановления или отказа в предоставлении услуги

2.10.1 Основания для приостановления предоставления муниципальной услуги отсутствуют.

2.10.2 Исчерпывающий перечень оснований для отказа в предоставлении услуги:

- 1) запрашивается разрешения на условно разрешенный вид использования для объекта капитального строительства или земельного участка, в отношении которого поступило уведомление о выявлении самовольной постройки от исполнительного органа государственной власти, должностного лица, государственного учреждения или органа местного самоуправления;

2) поступление от органов государственной власти Российской Федерации информации о расположении земельного участка в границах зон с особыми условиями использования и запрашиваемый условно разрешенный вид использования противоречит ограничениям в границах данных зон;

3) наличие противоречий или несоответствий в документах и информации, необходимых для предоставления услуги, представленных заявителем и (или) полученных в порядке межведомственного электронного взаимодействия;

4) рекомендации Комиссии по ПЗЗ об отказе в предоставлении разрешения на условно разрешенный вид использования, в том числе с учетом отрицательного заключения по результатам общественных обсуждений или публичных слушаний по вопросу предоставления разрешения на условно разрешенный вид использования;

5) запрашиваемое разрешения на условно разрешенный вид использования ведет к нарушению требований технических регламентов, градостроительных, строительных, санитарно-эпидемиологических, противопожарных и иных норм и правил, установленных законодательством Российской Федерации;

6) запрос подан неуполномоченным лицом;

7) земельный участок или объект капитального строительства расположен на территории (части территории) муниципального образования, в отношении которой ПЗЗ не утверждены;

8) земельный участок, в отношении которого запрашивается условно разрешенный вид использования не сформирован или в отношении земельного участка не установлены характеристики земельного участка, в том числе категория земель;

9) наложение земель лесного фонда на границы рассматриваемого земельного участка

10) запрашиваемый условно разрешенный вид использования не соответствует целевому назначению, установленному для данной категории земель;

11) запрашивается условно разрешенный вид использования объекта капитального строительства, не соответствующий установленному разрешенному использованию земельного участка;

12) земельный участок расположен в границах территории, на которую действие градостроительных регламентов не распространяется либо градостроительные регламенты не устанавливаются;

13) размер земельного участка не соответствует предельным размерам земельных участков, установленным градостроительным регламентом для запрашиваемого условно разрешенного вида использования;

14) земельный участок расположен в границах зон с особыми условиями использования и запрашиваемый условно разрешенный вид использования противоречит ограничениям в границах данных зон.

2.11 Перечень услуг, которые являются необходимыми и обязательными для предоставления услуги, в том числе сведения о документах, выдаваемых организациями, участвующими в предоставлении услуги

2.11.1 Услуги, которые являются необходимыми и обязательными для предоставления муниципальной услуги, отсутствуют.

2.12 Порядок, размер и основания взимания государственной пошлины или иной платы, взимаемой за предоставление услуги

2.12.1 Муниципальная услуга предоставляется бесплатно.

2.13 Максимальный срок ожидания в очереди при подаче заявлений о предоставлении услуги и при получении результата предоставления услуги

2.13.1 Время ожидания в очереди для подачи заявлений не может превышать 15 минут.

2.13.2 Время ожидания в очереди при получении результата предоставления муниципальной услуги не может превышать 15 минут.

2.14 Срок и порядок регистрации запроса заявителя о предоставлении услуги, в том числе в электронной форме

2.14.1 Заявление и необходимые документы могут быть поданы непосредственно в Отдел, через многофункциональный центр, направлены посредством почтовой связи, а также в форме электронного документа с использованием электронных носителей либо посредством ЕПГУ и/или РПГУ.

2.14.2 Срок регистрации заявления о предоставлении муниципальной услуги, не должен превышать один рабочий день со дня его получения *Отделом*.

2.14.3 Заявление о предоставлении муниципальной услуги, в том числе в электронной форме с использованием ЕПГУ и/или РПГУ регистрируется в ведомственной системе электронного документооборота Администрации с присвоением заявления входящего номера и указанием даты его получения.

2.14.4 Заявление о предоставлении муниципальной услуги, поступивший в нерабочее время, регистрируется на следующий рабочий день.

2.14.5 Заявления, направленные посредством почтовой связи, а также в форме электронного документа с использованием электронных носителей либо посредством ЕПГУ и/или РПГУ регистрируются не позднее первого рабочего дня, следующего за днем его получения *Отделом* с копиями необходимых документов.

2.15 Требования к помещениям, в которых располагаются органы и организации, непосредственно осуществляющие прием документов, необходимых для предоставления услуг

2.15.1 Предоставление муниципальной услуги осуществляется в специально предназначенных для этих целей помещениях приема и выдачи документов. Места ожидания в очереди оборудуются стульями или кресельными секциями. Места, предназначенные для ознакомления заявителей с информационными материалами, оборудуются информационными стендами.

Предоставление муниципальной услуги инвалидам осуществляется в специально выделенном для этих целей помещении, расположенном на нижнем этаже здания и оборудованном пандусами, специальными ограждениями, перилами, обеспечивающими беспрепятственное передвижение и разворот инвалидных колясок, столами, размещенными в стороне от входа для беспрепятственного подъезда и разворота колясок.

При необходимости обеспечивается сопровождение инвалидов, имеющих стойкие расстройства функций зрения и самостоятельного передвижения, осуществляется допуск сурдопереводчика и тифлосурдопереводчика, надлежащее размещение оборудования и носитель информации, необходимых для обеспечения беспрепятственного доступа инвалидов к объектам (зданиям, помещениям), в которых предоставляется муниципальная услуга, с учетом ограничений их жизнедеятельности, дублирование необходимой для инвалидов звуковой и зрительной информации, а также надписей, знаков и иной текстовой и графической информации знаками, выполненными рельефно-точечным шрифтом Брайля, допуск собаки-проводника на объекты (здания, помещения), в которых предоставляется муниципальная услуга.

2.15.2 Здания и расположенные в нем помещения, в которых предоставляется муниципальная услуга, должны:

- оборудоваться информационными табличками (вывесками) с указанием номера кабинета, фамилии, имени, отчества (последнее – при наличии) и должности должностного лица Администрации, режима работы, а также информационными стендами, на которых размещается следующая информация:

1. Справочная информация;
2. Исчерпывающий перечень документов, необходимых для предоставления муниципальной услуги, требования к оформлению документов, а также перечень документов, которые заявитель вправе

представить по собственной инициативе;

3. Круг заявителей;
4. Порядок, размер и основания взимания государственной пошлины или иной платы за предоставление муниципальной услуги;
5. Срок предоставления муниципальной услуги;
6. Результаты предоставления муниципальной услуги, порядок выдачи (направления) документа, являющегося результатом предоставления муниципальной услуги;
7. Исчерпывающий перечень оснований для приостановления или отказа в предоставлении муниципальной услуги;
8. О праве заявителя на досудебное (внесудебное) обжалование решений и/или действий (бездействия), принятых (осуществляемых) в ходе предоставления муниципальной услуги;
9. Формы заявлений (уведомлений, сообщений) используемых при предоставлении муниципальной услуги.

- соответствовать комфортным условиям для заявителей, в том числе являющихся инвалидами, и оптимальным условиям работы должностных лиц Администрации с заявителями, являющихся инвалидами, по оказанию помощи в преодолении барьеров, мешающих получению ими услуг наравне в другими лицами;

- удовлетворять санитарным правилам, а также обеспечивать возможность предоставления муниципальной услуги инвалидам.

- территория, на которой расположены объекты (здания, помещения), в которых предоставляется муниципальная услуга, должна обеспечивать для инвалидов возможность самостоятельного передвижения, входа в такие объекты и выхода из них, посадки в транспортное средство и высадки из него, в том числе с использованием кресла-коляски.

2.16 Показатели доступности и качества муниципальной услуги, в том числе количество взаимодействий заявителя с должностными лицами при предоставлении услуги и их продолжительность, возможность получения услуги в многофункциональном центре предоставления государственных и муниципальных услуг, возможность либо невозможность получения муниципальной услуги в любом территориальном подразделении исполнительного органа, по выбору заявителя (экстерриториальный принцип), возможность получения информации о ходе предоставления муниципальной услуги

2.16.1 Показателями доступности предоставления муниципальной услуги являются:

а) возможность получения муниципальной услуги своевременно и в соответствии с настоящим Административным регламентом;

б) доступность обращения за предоставлением муниципальной услуги, в том числе лицами с ограниченными физическими возможностями;

в) возможность получения полной, актуальной и достоверной информации о порядке предоставления муниципальной услуги, в том числе с использованием информационно-коммуникационных технологий;

г) возможность обращения за муниципальной услугой различными способами (личное обращение в уполномоченный орган, посредством ЕПГУ и/или РПГУ или через многофункциональный центр);

д) возможность обращения за муниципальной услугой по месту жительства или месту фактического проживания (пребывания) заявителей;

е) возможность обращения за муниципальной услугой посредством комплексного запроса о предоставлении нескольких муниципальной услуг в многофункциональных центрах, предусмотренного

статьей 15.1 Федерального закона от 27 июля 2010 г. N 210-ФЗ «Об организации предоставления государственных и муниципальных услуг»;

ж) количество взаимодействий заявителя с должностными лицами уполномоченного органа при предоставлении муниципальной услуги и их продолжительность;

з) возможность досудебного рассмотрения жалоб заявителей на решения, действия (бездействие) должностных лиц уполномоченного органа, ответственных за предоставление муниципальной услуги.

2.16.2 Качество предоставления муниципальной услуги характеризуется:

- удовлетворенностью заявителей качеством и доступностью муниципальной услуги;
- отсутствием очередей при приеме и выдаче документов заявителям;
- отсутствием нарушений сроков предоставления муниципальной услуги;
- отсутствием жалоб на некорректное, невнимательное отношение специалистов к заявителям (их представителям).

2.16.3 Продолжительность одного взаимодействия заявителя с должностным лицом уполномоченного органа при предоставлении государственной услуги не превышает 15 минут.

2.16.4 Взаимодействие заявителя с должностными лицами при предоставлении муниципальной услуги осуществляется два раза - при представлении Заявления, полного пакета документов и при получении результата предоставления муниципальной услуги заявителем непосредственно. Продолжительность одного взаимодействия заявителя с должностным лицом при предоставлении муниципальной услуги не превышает 15 минут.

2.17 Иные требования, в том числе учитывающие особенности предоставления услуги в многофункциональных центрах предоставления государственных и муниципальных услуг

2.17.1 Предоставление муниципальной услуги предусмотрено на базе ГАУ «МФЦ РС(Я)».

2.17.2 Предоставление муниципальной услуги в многофункциональном центре осуществляется по принципу «одного окна», в соответствии с которым предоставление муниципальной услуги осуществляется после однократного обращения заявителя с соответствующим заявлением, а взаимодействие с органом, предоставляющим муниципальную (государственную) услугу, осуществляется многофункциональным центром без участия заявителя в соответствии с требованиями законов и иных нормативных правовых актов, муниципальных правовых актов и условиями заключенного между многофункциональным центром и Администрацией соглашения о взаимодействии.

2.17.3 Документы, необходимые для получения муниципальной услуги, предусмотренной настоящим Административным регламентом, представляются заявителем в многофункциональный центр (территориально обособленное структурное подразделение многофункционального центра) по месту его нахождения в соответствии с условиями заключенного между многофункциональным центром и Администрацией соглашения о взаимодействии.

2.17.4 Получение результата муниципальной услуги осуществляется заявителем в многофункциональном центре (территориально обособленном структурном подразделении многофункционального центра) по месту его нахождения в соответствии с условиями заключенного между многофункциональным центром и Администрацией соглашения о взаимодействии.

2.17.5 В случае обращения заявителя за получением муниципальной услуги в ГАУ «МФЦ РС(Я)» срок ее предоставления увеличивается на три рабочих дня.

2.18 Иные требования, в том числе учитывающие особенности предоставления услуги в электронной форме

2.18.1 При предоставлении муниципальной услуги в электронной форме осуществляются:

2.18.1.1 регистрация в федеральной государственной информационной системе «Единая система идентификации и аутентификации в инфраструктуре, обеспечивающей информационно-технологическое взаимодействие информационных систем, используемых для предоставления государственных и муниципальных услуг в электронной форме» (далее – ЕСИА), в порядке установленном приказом от 13 апреля 2012 года № 107 Министерства связи и массовых коммуникаций Российской Федерации «Об утверждении положения о федеральной государственной информационной системе «Единая система идентификации и аутентификации в инфраструктуре, обеспечивающей информационно-технологическое взаимодействие информационных систем, используемых для предоставления государственных и муниципальных услуг в электронной форме» (данное действие не требуется в случае наличия у заявителя подтвержденной учетной записи на ЕСИА);

2.18.1.2 подача заявления и прилагаемые к нему документы в форме электронного документа с использованием ЕПГУ и/или РПГУ. Формирование заявления заявителем осуществляется посредством заполнения электронной формы запроса на ЕПГУ и/или РПГУ.

2.18.2 подача заявления в электронной форме через ЕПГУ и/или РПГУ подтверждает ознакомление заявителем с порядком подачи заявления в электронной форме, а также согласие на передачу заявления по открытым каналам связи сети Интернет.

2.18.3 Муниципальная услуга предоставляется через ЕПГУ и/или РПГУ и предусматривает возможность совершения заявителем следующих действий:

- получение информации о порядке и сроках предоставления муниципальной услуги;
- запись на прием в орган, предоставляющий услугу и другие организации, участвующие в предоставлении муниципальной услуги, многофункциональный центр предоставления государственных и муниципальных услуг для подачи заявления о предоставлении услуги;
- подача заявления с приложением документов в электронной форме посредством заполнения электронной формы заявления;
- оплаты иных платежей, взимаемых в соответствии с законодательством Российской Федерации (в данном случае не предусматривает, муниципальная услуга предоставляется бесплатно);
- получения сведений о ходе выполнения заявления о предоставлении муниципальной услуги;
- получения результата предоставления муниципальной услуги;
- осуществления оценки качества предоставления услуги;
- досудебного (внесудебного) обжалования решений и действий (бездействий) органа, предоставляющего услугу и других организаций, участвующих в предоставлении муниципальной услуги и их должностных лиц.

2.18.4 Возможность личного получения результата предоставления услуги в форме бумажного документа через ГАУ «МФЦ РС(Я)» при наличии заключенного между через ГАУ «МФЦ РС(Я)» и Администрацией соответствующего соглашения о взаимодействии, в этом случае срок выдачи результата увеличивается на три рабочих дня.

2.18.5 При направлении запроса о предоставлении муниципальной услуги в электронной форме с использованием ЕПГУ и/или РПГУ представителем заявителя, действующим на основании доверенности, доверенность должна быть составлена в соответствии с действующим законодательством и представлена в форме электронного документа, подписанного электронной подписью уполномоченного лица, выдавшего (подписавшего) доверенность.

2.19 Отказ заявителя от предоставления услуги

Заявитель имеет право отказаться от предоставления муниципальной услуги до принятия решения о предоставлении либо отказе в предоставлении муниципальной услуги.

2.19.1 Заявление о прекращении предоставления муниципальной услуги подается заявителем в случае поступления заявления, в соответствии с предусмотренном подпунктом 2.6.6 настоящего

Административного регламента, почтовым отправлением, либо в порядке, предусмотренном подпунктом 2.6.7 настоящего Административного регламента, через ГАУ «МФЦ РС (Я)», либо в порядке, предусмотренном пунктом подпунктом 2.6.8 настоящего Административного регламента, в электронной форме посредством ЕПГУ и/или РПГУ.

2.19.2 Заявление о прекращении предоставления муниципальной услуги подлежит регистрации не позднее дня, следующего за днем поступления в Отдел в порядке делопроизводства. В случае поступления заявления о прекращении предоставления муниципальной услуги в порядке, предусмотренном подпунктом 2.6.6 настоящего Административного регламента, рассмотрение заявления осуществляется исходя из даты приема почтового отправления оператором почтовой связи.

2.19.3 Срок рассмотрения заявления о прекращении предоставления муниципальной услуги составляет не более 1 рабочего дня со дня регистрации в Отделе.

2.19.4 К заявлению о прекращении предоставления муниципальной услуги прилагаются следующие документы:

- 1) копия документа, удостоверяющего личность заявителя (заявителей), являющегося физическим лицом, либо личность представителя физического или юридического лица;
- 2) копия документа, удостоверяющего права (полномочия) представителя физического или юридического лица, если с заявлением обращается представитель заявителя (заявителей).

2.19.5 Основанием для отказа в приеме заявления о прекращении предоставления муниципальной услуги является если заявление о прекращении предоставления муниципальной услуги подано лицом, не имеющим полномочий представлять интересы заявителя.

2.19.6 Отказ в приеме заявления о прекращении предоставления муниципальной услуги направляется специалистом Отдела заявителю в порядке, предусмотренном подпунктом 2.6.6 настоящего Административного регламента, почтовым отправлением, либо в порядке, предусмотренном подпунктом 2.6.7 настоящего Административного регламента, через ГАУ «МФЦ РС (Я)», либо в порядке, предусмотренном подпунктом 2.6.8 настоящего Административного регламента, в электронной форме посредством ЕПГУ и/или РПГУ.

2.19.7 Основанием для отказа в прекращении предоставления муниципальной услуги является принятое решение о предоставлении либо отказе в предоставлении муниципальной услуги.

2.19.8 Заявление о прекращении предоставления муниципальной услуги рассматривается специалистом Отдела, по результатам рассмотрения принимается решение о прекращении предоставления муниципальной услуги, подписанный руководителем Отдела.

2.19.9 Решение о прекращении предоставления муниципальной услуги с полным пакетом документов или решение об отказе в прекращении предоставления муниципальной услуги направляется специалистом Отдела заявителю в порядке, предусмотренном [подпунктом 2.6.6](#) настоящего Административного регламента, почтовым отправлением, либо в порядке, предусмотренном подпунктом 2.6.7 настоящего Административного регламента, через ГАУ «МФЦ РС (Я)», либо в порядке, предусмотренном подпунктом 2.6.8 настоящего Административного регламента, в электронной форме посредством ЕПГУ и/или РПГУ.

2.19.10 Срок предоставления муниципальной услуги, указанный в [пункте 2.4](#) настоящего Административного регламента, прекращается в день принятия решения о прекращении предоставления муниципальной услуги.

2.19.11 Прекращение предоставления муниципальной услуги не препятствует повторному обращению заявителя за предоставлением муниципальной услуги.

III. СОСТАВ, ПОСЛЕДОВАТЕЛЬНОСТЬ И СРОКИ ВЫПОЛНЕНИЯ АДМИНИСТРАТИВНЫХ ПРОЦЕДУР (ДЕЙСТВИЙ), ТРЕБОВАНИЯ К ПОРЯДКУ ИХ ВЫПОЛНЕНИЯ, В ТОМ ЧИСЛЕ ОСОБЕННОСТИ ВЫПОЛНЕНИЯ АДМИНИСТРАТИВНЫХ ПРОЦЕДУР (ДЕЙСТВИЙ) В ЭЛЕКТРОННОЙ ФОРМЕ

3.1 Исчерпывающий перечень административных процедур

3.1.1 В рамках предоставления муниципальной услуги осуществляются следующие административные процедуры:

- 1) проверка документов и регистрация заявления;
- 2) формирование и направление межведомственных запросов о предоставлении документов (информации), необходимых для предоставления муниципальной услуги;
- 3) рассмотрение документов и сведений (проверка соответствия документов и сведений установленным критериям для принятия решения);
- 4) публичные слушания или общественные обсуждения;
- 5) принятие решения о предоставлении услуги (формирование решения);
- 6) выдача (направление) результата по услуге, в том числе направление результата в виде электронного документа заявителю в профиль ЕСИА, выдача экземпляра электронного документа, распечатанного на бумажном носителе, заверенного подписью и печатью ГАУ МФЦ РС(Я).

Блок-схема предоставления муниципальной услуги приведена в приложении № 4 к настоящему Административному регламенту.

3.2 Порядок осуществления административных процедур (действий) в электронной форме

3.2.1 Предоставление услуги начинается с момента приема и регистрации Отделом заявления, поданному в электронной форме посредством ЕПГУ и/или РПГУ, а также приложенных необходимых для предоставления услуги электронных образов документов.

К заявлению, поданному в электронной форме через ЕПГУ и/или РПГУ, должны быть приложены электронные образы документов. Электронный образ документа должен обеспечивать визуальную идентичность его бумажному оригиналу. Качество представленных электронных образов документов должно позволять в полном объеме прочитать текст документа и распознать его реквизиты.

При обращении в электронной форме заявитель обязан указать способ получения результата услуги:

- личное получение;
- почтовое отправление;
- отправление на «Личный кабинет» ЕПГУ и/или РПГУ.

Возможность получения результата предоставления услуги в форме электронного документа обеспечивается заявителю в течение срока действия результата предоставления услуги (в случае если такой срок установлен нормативными правовыми актами Российской Федерации).

3.2.2 Отдел обеспечивает прием документов, необходимых для предоставления услуги, и регистрацию запроса без необходимости повторного представления заявителем таких документов на бумажном носителе, если иное не установлено федеральными законами и принимаемыми в соответствии с ними актами Правительства Российской Федерации, законами субъектов Российской Федерации и принимаемыми в соответствии с ними актами высших исполнительных органов государственной власти субъектов Российской Федерации.

3.2.3 Предоставление муниципальной услуги в электронной форме посредством ЕПГУ и/или РПГУ включает в себя следующие административные процедуры (действия):

- а) прием и регистрация заявления и необходимых документов;
- б) сверка данных, содержащихся в направленных посредством ЕПГУ и/или РПГУ, документах, с данными, указанными в заявлении;
- в) направление заявителю электронного уведомления о получении заявления;
- г) направление межведомственных запросов в органы государственной и муниципальной власти, для получения документов и сведений, которые находятся в распоряжении указанных органов, для получения информации, влияющей на право заявителя на получение муниципальной услуги;
- д) направление заявителю уведомления о принятом решении в предоставлении муниципальной услуги либо об отказе в предоставлении муниципальной услуги

3.2.4 Форматно-логическая проверка сформированного заявления о предоставлении муниципальной услуги осуществляется автоматически после заполнения заявителем каждого из полей электронной формы запроса о предоставлении муниципальной услуги. При выявлении некорректно заполненного поля электронной формы запроса о предоставлении муниципальной услуги заявитель уведомляется о характере выявленной ошибки и порядке ее устранения посредством информационного сообщения непосредственно в электронной форме запроса о предоставлении муниципальной услуги.

3.2.5 При формировании заявления обеспечивается:

- а) возможность копирования и сохранения запроса и иных документов, необходимых для предоставления услуги;
- б) возможность заполнения несколькими заявителями одной электронной формы заявления при обращении за услугами, предполагающими направление совместного заявления несколькими заявителями;
- в) возможность печати на бумажном носителе копии электронной формы заявления;
- г) сохранение ранее введенных в электронную форму заявления значений в любой момент по желанию пользователя, в том числе при возникновении ошибок ввода и возврате для повторного ввода значений в электронную форму заявления;
- д) заполнение полей электронной формы заявления до начала ввода сведений заявителем с использованием сведений, размещенных в федеральной государственной информационной системе ЕСИА, и сведений, опубликованных на ЕПГУ и/или РПГУ или официальном сайте, в части, касающейся сведений, отсутствующих в единой системе идентификации и аутентификации;
- е) возможность вернуться на любой из этапов заполнения электронной формы заявления без потери ранее введенной информации;
- ж) возможность доступа заявителя на ЕПГУ и/или РПГУ или официальном сайте к ранее поданным им заявлениям в течение не менее одного года, а также частично сформированных заявлений - в течение не менее 3 месяцев.

3.2.6 Заявитель вправе совершать следующие действия:

- получение информации о порядке и сроках предоставления государственной услуги;
- запись на прием в орган, предоставляющий услугу и другие организации, участвующие в предоставлении муниципальной услуги, ГАУ «МФЦ РС(Я)» для подачи заявления о предоставлении услуги;
- подача заявления с приложением документов в электронной форме посредством заполнения электронной формы заявления;
- оплата иных платежей, взимаемых в соответствии с законодательством Российской Федерации (в данном случае не предусматривает, муниципальная услуга предоставляется бесплатно);
- получение сведений о ходе выполнения заявления о предоставлении муниципальной услуги;
- получение результата предоставления муниципальной услуги;
- осуществления оценки качества предоставления услуги;
- досудебное (внесудебное) обжалование решений и действий (бездействий) органа,

предоставляющего услугу.

3.2.7 Заявителю в качестве результата предоставления услуги обеспечивается по его выбору возможность получения:

- а) электронного документа, подписанного уполномоченным должностным лицом с использованием усиленной квалифицированной электронной подписи;
- б) документа на бумажном носителе, подтверждающего содержание электронного документа, направленного уполномоченным органом, в многофункциональном центре;
- в) информации из государственных информационных систем в случаях, предусмотренных законодательством Российской Федерации.

Блок-схема предоставления муниципальной услуги в электронной форме приведена в приложении № 5 к настоящему Административному регламенту.

3.3 Проверка документов и регистрация заявления

3.3.1 Основанием для начала административной процедуры является поступление в Администрацию Заявления от лиц, указанных в подпунктах [1.2.1](#), [1.2.2](#) настоящего Административного регламента.

3.3.2 При приеме заявления специалист, ответственный за прием документов, в присутствии заявителя выполняет следующие действия:

- проверяет документы, удостоверяющие личность и полномочия заявителя;
- проверяет правильность оформления заявления
- осуществляет контроль комплектности предоставленных документов
- регистрирует заявление либо принимает решение об отказе в приеме документов в соответствии с [пунктом 2.9](#) настоящего Административного регламента;

3.3.3 Заявителю при сдаче документов выдается расписка, за исключением случаев подачи обращений способами предусмотренных подпунктами 2.6.5 и 2.6.7 настоящего Административного регламента. Форма расписки приведена в приложении № 6 к настоящему Административному регламенту.

3.3.4 В случае наличия оснований для отказа в приеме документов, предусмотренных [пунктом 2.9](#) настоящего Административного регламента, специалист, ответственный за прием документов, осуществляет возврат заявления с приложением документов заявителю в ГАУ «МФЦ РС(Я)» (в случае обращения заявителя через ГАУ «МФЦ РС(Я)»), либо в случае получения заявления по почте - заявителю почтовым отправлением.

3.3.5 При личном приеме по желанию заявителя оформляется уведомление об отказе в приеме заявления с указанием причин отказа на бумажном носителе.

3.3.6 Для возврата заявления в ГАУ «МФЦ РС(Я)» либо почтовым отправлением специалист, ответственный за прием документов, осуществляет подготовку, визирование, подписание и отправку письма, в котором указывается причина отказа.

3.3.7 В случае отказа в приеме документов заявителю возвращается весь представленный комплект документов с указанием причин возврата.

3.3.8 Критерием принятия решения о выполнении административных процедур является соответствие документов, приложенных к заявлению, требованиям законодательства Российской Федерации и иных нормативных правовых актов и отсутствие оснований для отказа в приеме документов, предусмотренных [пунктом 2.9](#) настоящего Административного регламента.

3.3.9 Результатом выполнения административной процедуры является регистрация заявления в реестре делопроизводства с присвоением ему номера и даты либо регистрация письма о возврате

документов в порядке делопроизводства либо направление заявителю уведомления об отказе в приеме документов.

3.3.10 Способом фиксации результата административной процедуры является регистрация заявления в порядке делопроизводства Администрации с присвоением ему номера и даты.

3.3.11 Максимальный срок исполнения данной административной процедуры составляет один рабочий день со дня поступления заявления.

3.4 Формирование и направление межведомственных запросов о предоставлении документов (информации), необходимых для предоставления муниципальной услуги

3.4.1 Основанием для начала административной процедуры является непредставление заявителем документов, предусмотренных [подпунктом 2.7.1](#) настоящего Административного регламента.

3.4.2 Межведомственный запрос направляется не позднее следующего рабочего дня после регистрации запроса.

3.4.3 При наличии технической возможности документы, предусмотренные [пунктом 2.7.1](#) настоящего Административного регламента, могут быть запрошены Администрацией в автоматическом режиме, посредством автоматического направления и обработки межведомственных запросов в режиме онлайн. Автоматическое направление межведомственных запросов осуществляется в течение 1 минуты с момента возникновения обстоятельств, предполагающих информационное взаимодействие, и обработка ответов на них в течение 1 часа с момента поступления такого запроса. Организация и осуществление информационного взаимодействия осуществляется с использованием реестра информационных взаимодействий (или аналога) и не допускается предоставление сведений в случае, если соответствующие виды сведений или получатели сведений не включены в реестр информационных взаимодействий (или аналога).

3.4.4 Межведомственные запросы в форме электронного документа подписываются электронной подписью.

3.4.5 В случае отсутствия технической возможности межведомственные запросы направляются на бумажном носителе.

3.4.6 По межведомственным запросам документы (их копии или сведения, содержащиеся в них) предоставляются государственными органами, органами местного самоуправления и подведомственными государственным органам или органам местного самоуправления организациями, в распоряжении которых находятся указанные документы, в срок не позднее трех рабочих дней со дня получения соответствующего межведомственного запроса.

3.4.7 Критерием принятия решения о выполнении административных процедур в рамках соответствующего административного действия является необходимость запроса сведений и информации предусмотренных [подпунктом 2.7.1](#) настоящего Административного регламента.

3.4.8 Результатом выполнения административной процедуры является получение из территориальных органов федеральных органов государственной власти и иных организаций запрашиваемых документов и их регистрация.

3.4.9 Способом фиксации результата выполнения административной процедуры является регистрация поступившего ответа на запрос в региональной системе межведомственного электронного взаимодействия либо в порядке делопроизводства.

3.4.10 Максимальный срок исполнения административной процедуры составляет до 5 рабочих дней.

3.5 Рассмотрение документов и сведений (проверка соответствия документов и сведений установленным критериям для принятия решения)

3.5.1 Основанием для начала административной процедуры является факт наличия в Администрации уведомления и прилагаемых к нему документов, необходимых для предоставления муниципальной услуги.

3.5.2 Уполномоченный специалист Администрации осуществляет проверку представленных заявителем документов на предмет соответствия уведомления и документов, приложенных к заявлению, требованиям законодательства Российской Федерации, а также отсутствие оснований для принятия решения об отказе в предоставлении услуги, предусмотренных [пунктом 2.10](#) настоящего Административного регламента.

3.5.3 Критерием принятия решения о выполнении административных процедур в рамках соответствующего административного действия является соответствие документов, приложенных к заявлению, требованиям законодательства Российской Федерации и иных нормативных правовых актов и отсутствие оснований для принятия решения об отказе в предоставлении услуги, предусмотренных [пунктом 2.10](#) настоящего Административного регламента

3.5.4 Результатом выполнения административной процедуры является направление заявления для принятия соответствующего решения по муниципальной услуге.

3.5.5 Способом фиксации результата административной процедуры является направление заявления для принятия соответствующего решения по муниципальной услуге.

3.5.6 Максимальный срок исполнения административной процедуры составляет 19 рабочих дней.

- 3.5.7 Проведение общественных обсуждений или публичных слушаний
- 3.5.8 Проведение общественных обсуждений или публичных слушаний

3.6 Проведение общественных обсуждений или публичных слушаний

3.6.1 Основанием для начала административной процедуры по организации и проведению общественных обсуждений или публичных слушаний по вопросу предоставления разрешения условно разрешенный вид использования земельного участка или объекта капитального строительства является рассмотрение заявления Комиссией и принятии решения о рекомендации проведения общественных обсуждений или публичных слушаний.

3.6.2 В течение трех дней секретарь Комиссии подготавливает проект распоряжения и направляет на согласование со структурными подразделениями Администрации и подписание главе, либо заместителю главы Администрации.

3.6.3 В проекте распоряжения указывается, что органы Администрации организуют информирование и участие населения на общественных обсуждениях или публичных слушаниях.

3.6.4 В течение 7 календарных дней с момента опубликования распоряжения на официальном сайте Администрации, органы Администрации проводят информирование следующих лиц:

- правообладателей земельных участков, имеющих общие границы с земельным участком, применительно к которому запрашиваются разрешения на условно разрешенный вид использования земельного участка или объекта капитального строительства;
- правообладателей объектов капитального строительства, расположенных на земельных участках, имеющих общие границы с земельным участком, применительно к которому запрашиваются разрешения на условно разрешенный вид использования земельного участка или объекта капитального строительства;
- правообладателей помещений, являющихся частью объекта капитального строительства, применительно к которому запрашиваются разрешения на условно разрешенный вид использования земельного участка или объекта капитального строительства.

Порядок организации и проведения публичных слушаний определяется нормативным правовым актом Администрации – здесь указывается название и реквизиты нормативного правового акта.

Опубликование распоряжения о проведении общественных обсуждений или публичных слушаний осуществляется в официальных источниках средств массовой информации в течение 3 рабочих дней со дня его подписания.

3.6.5 Срок проведения общественных обсуждений или публичных слушаний с момента оповещения жителей о времени и месте их проведения до дня опубликования заключения о результатах публичных слушаний не может быть более одного месяца.

3.6.6 После проведения общественных обсуждений или публичных слушаний секретарь Комиссии по результатам осуществляет подготовку протокола и заключения общественных обсуждений или публичных слушаний в двух экземплярах в течение 3 рабочих дней, а также назначает Комиссию по подготовке рекомендаций на основании заключения общественных обсуждений или публичных слушаний. Заключение публичных слушаний подлежит опубликованию на официальном сайте Администрации.

3.6.7 На основании заключения о результатах общественных обсуждений или публичных слушаний Комиссия в течение 1 рабочего дня осуществляет подготовку рекомендаций о предоставлении разрешения условно разрешенный вид использования земельного участка или объекта капитального строительства или об отказе в предоставлении такого разрешения с указанием причин принятого решения (далее - рекомендации Комиссии), а также подготовку проекта разрешения о предоставлении условно разрешенного вида использования или об отказе в предоставлении такого разрешения с учетом рекомендаций Комиссии.

3.6.8 Результатом административной процедуры по организации и проведению общественных обсуждений или публичных слушаний по вопросу предоставления разрешения на условно разрешенный вид использования земельного участка или объекта капитального строительства является подготовка рекомендаций Комиссии и подготовка проекта решения главы или заместителя главы Администрации.

3.6.9 Срок выполнения административной процедуры по организации общественных обсуждений или публичных слушаний по вопросу предоставления разрешения на условно разрешенный вид использования земельного участка или объекта капитального строительства не может превышать 20 рабочих дней (без учета времени проведения публичных слушаний).

3.7 Принятие решения о предоставлении услуги (формирование решения)

3.7.1 Уполномоченный специалист Администрации по итогам проверки, указанной в [пункте 3.5](#) настоящего Административного регламента, принимает одно из следующих решений:

1) решение о предоставлении разрешения на условно разрешенный вид использования земельного участка или объекта капитального строительства;

2) решение об отказе в предоставлении услуги.

3.7.2 В случаях предусмотренных законодательством Российской Федерации (субъекта Российской Федерации) и при наличии технической возможности результат предоставления муниципальной услуги должен быть внесен в реестр юридически значимых записей и выдан в виде выписки из реестра.

3.7.3 Подготовленный проект решения по услуге представляется для проверки юристу администрации.

3.7.4 В случае наличия замечаний по оформлению документа проект решения по услуге возвращается ответственному исполнителю на доработку.

3.7.5 В случае правильности оформления проектов документов, *главе поселка* визирует проект решения по услуге.

3.7.6 В случае согласия с принятыми решениями и правильности оформления документов *главе поселка* подписывает проект решения по услуге.

3.7.7 Критерием принятия решения о выполнении административных процедур в рамках соответствующего административного действия является наличие в Отделе документов (сведений), необходимых для принятия решения по услуге и отсутствие оснований для принятия решения об отказе в предоставлении услуги, предусмотренных [пунктом 2.10](#) настоящего Административного регламента

3.7.8 Результатом выполнения административной процедуры является оформление уполномоченным специалистом документа о предоставлении либо об отказе в предоставлении муниципальной услуги и его подписание *главе поселка*

3.7.9 Способом фиксации выполнения административной процедуры является передача проекта решения по услуге специалисту, ответственному за выдачу результата заявителю.

3.7.10 Максимальная продолжительность указанной процедуры составляет до 3 рабочих дней.

3.8 Выдача результата предоставления муниципальной услуги

3.7.1 Основанием для начала административной процедуры является поступление специалисту, ответственному за выдачу документов, готового результата по услуге.

3.7.2 Специалист, ответственный за выдачу документов, выполняет следующие административные действия:

-регистрирует поступивший документ в соответствующем журнале;

-выдает под роспись в графе соответствующего журнала регистрации подготовленный документ либо направляет результат по услуге почтовым отправлением, либо направляет результат в электронной форме на «Личный кабинет» заявителя в ЕПГУ и/или РПГУ.

3.7.3 Выдача результата предоставления муниципальной услуги производится в помещении Администрации ежедневно в рабочее время и производится лично заявителю или уполномоченному им лицу при предъявлении документов, удостоверяющих личность и полномочия представителя (доверенность).

3.7.4 В случае неявки заявителя или его уполномоченного представителя в установленный срок результат предоставления муниципальной услуги хранится в Администрации, до востребования.

3.7.5 В случае поступления заявления в порядке, предусмотренном подпунктом 2.6.6 настоящего Административного регламента, специалист, ответственный за выдачу документов, направляет письмо почтовым отправлением.

3.7.6 При обращении за предоставлением муниципальной услуги в ГАУ «МФЦ РС(Я)» результат предоставления муниципальной услуги направляется в ГАУ «МФЦ РС(Я)» для выдачи результата заявителю.

3.7.7 В случае поступления заявления в порядке, предусмотренном подпунктом 2.6.8 настоящего Административного регламента, муниципальным служащим направляется результат муниципальной услуги в электронной форме посредством ЕПГУ и/или РПГУ.

Заявителю в качестве результата предоставления услуги обеспечивается по его выбору возможность получения:

а) электронного документа, подписанного уполномоченным должностным лицом с использованием усиленной квалифицированной электронной подписи;

б) документа на бумажном носителе, подтверждающего содержание электронного документа, направленного уполномоченным органом, в многофункциональном центре;

в) информации из государственных информационных систем в случаях, предусмотренных законодательством Российской Федерации.

3.7.8 Критерием принятия решения о выполнении административных процедур в рамках соответствующего административного действия является поступление специалисту, ответственному за выдачу документов, результата по услуге.

3.7.9 Результатом выполнения административной процедуры является выдача заявителю результата по услуге.

3.7.10 Способом фиксации результата выполнения административной процедуры является получение заявителем под роспись либо в личном кабинете на ЕПГУ и /или РПГУ результата по услуге.

3.7.11 Максимальная продолжительность административной процедуры выдачи результата муниципальной услуги составляет один рабочий день и не включается в общий срок предоставления государственной услуги.

IV. ФОРМЫ КОНТРОЛЯ ЗА ИСПОЛНЕНИЕМ АДМИНИСТРАТИВНОГО РЕГЛАМЕНТА

4.1 Порядок осуществления текущего контроля за соблюдением и исполнением ответственными муниципальными служащими положений Административного регламента и иных нормативных правовых актов, устанавливающих требования к предоставлению муниципальной услуги, а также принятием ими решений

4.1.1 Текущий контроль за соблюдением последовательности действий, определенных административными процедурами по предоставлению муниципальной услуги, и принятием решений ответственными муниципальными служащими осуществляется главой либо уполномоченным заместителем главы Администрации, курирующим вопросы предоставления муниципальной услуги.

4.1.2 Текущий контроль за соблюдением последовательности действий, определенных административными процедурами по предоставлению муниципальной услуги, и принятием решений

ответственными муниципальными служащими осуществляется руководителем Отдела либо его заместителем.

4.1.3 Периодичность осуществления текущего контроля устанавливается главой либо уполномоченным заместителем главы Администрации, курирующим вопросы предоставления муниципальной услуги.

4.2 Порядок и периодичность осуществления плановых и внеплановых проверок полноты и качества предоставления муниципальной услуги, в том числе порядок и формы контроля за полнотой и качеством предоставления муниципальной услуги

4.2.1 Контроль за полнотой и качеством предоставления Администрацией муниципальной услуги включает в себя проведение плановых и внеплановых проверок, выявление и устранение нарушений прав заявителей, рассмотрение, принятие решений и подготовку ответов на обращения заинтересованных лиц, содержащих жалобы на действия (бездействие) муниципальных служащих Администрации.

4.2.2 Порядок и периодичность проведения плановых проверок выполнения Отделом положений Административного регламента и иных нормативных правовых актов, устанавливающих требования к предоставлению муниципальной услуги, осуществляются в соответствии с планом работы Администрации на текущий год.

4.2.3 Решение об осуществлении плановых и внеплановых проверок полноты и качества предоставления муниципальной услуги принимается главой либо уполномоченным заместителем главы Администрации, курирующим вопросы предоставления муниципальной услуги.

4.2.4 Плановые проверки проводятся на основании годовых планов работы, внеплановые проверки проводятся при выявлении нарушений по предоставлению муниципальной услуги или по конкретному обращению заявителя. Плановые проверки проводятся не реже 1 раза в 3 года.

4.2.5 Плановые и внеплановые проверки полноты и качества предоставления муниципальной услуги Отделом осуществляются структурным подразделением Администрации, ответственным за организацию работы по рассмотрению обращений граждан, и уполномоченными муниципальными служащими на основании соответствующих ведомственных нормативных правовых актов. Проверки проводятся с целью выявления и устранения нарушений прав заявителей и привлечения виновных лиц к ответственности.

4.2.6 Результаты проверок отражаются отдельной справкой или актом.

4.2.7 Внеплановые проверки Отдела по вопросу предоставления муниципальной услуги проводит уполномоченное структурное подразделение Администрации на основании жалоб заинтересованных лиц и по результатам проверки составляет акты с указанием выявленных нарушений.

4.3 Ответственность муниципальных служащих Администрации за решения и действия (бездействие), принимаемые (осуществляемые) ими в ходе предоставления муниципальной услуги

4.3.1 По результатам проведенных проверок в случае выявления нарушений прав заявителей виновные лица привлекаются к ответственности в порядке, установленном законодательством Российской Федерации. Персональная ответственность муниципальных служащих Администрации за несоблюдение порядка осуществления административных процедур в ходе предоставления муниципальной услуги закрепляется в их должностных инструкциях.

4.4 Требования к порядку и формам контроля за предоставлением муниципальной услуги, в том числе со стороны граждан, их объединений и организаций

4.4.1 Контроль за предоставлением муниципальной услуги со стороны граждан, их объединений и организаций не предусмотрен.

4.4.2 Текущий контроль за соблюдением последовательности действий, определенных административными процедурами, по предоставлению муниципальной услуги осуществляется муниципальными служащими Администрации, ответственными за организацию работы по исполнению муниципальной услуги.

4.4.3 Муниципальный служащий, ответственный за прием заявлений и документов, несет персональную ответственность за своевременное направление запросов в органы исполнительной власти, органы местного самоуправления для получения документов и информации, необходимых для предоставления муниципальной услуги и за своевременное предоставление муниципальной услуги. Персональная ответственность муниципальных служащих Администрации закрепляется в их должностных инструкциях в соответствии с требованиями законодательства Российской Федерации.

4.4.4 Периодичность осуществления текущего контроля устанавливается руководством Администрации. Контроль за полнотой и качеством предоставления муниципальной услуги включает в себя проведение проверок, выявление и устранение нарушений прав заявителей, принятие решений и подготовку ответов на их обращения, содержащие жалобы на действия (бездействие) муниципальных служащих Администрации. По результатам этих проверок в случае выявления нарушений прав заявителей осуществляется привлечение виновных лиц к ответственности в соответствии с законодательством Российской Федерации.

4.4.5 Проверки полноты и качества предоставления муниципальной услуги осуществляются на основании правовых актов Администрации.

4.4.6 Проверки могут быть плановыми (осуществляться на основании планов работы Администрации) и внеплановыми. При проверке могут рассматриваться все вопросы, связанные с предоставлением муниципальной услуги (комплексные проверки), или отдельные вопросы (тематические проверки). Проверка также может проводиться по конкретному обращению заявителя.

4.4.7 Для проведения проверки полноты и качества предоставления муниципальной услуги может создаваться комиссия. Результаты деятельности комиссии оформляются в виде отчетов, в которых отмечаются выявленные недостатки и предложения по их устранению.

V. ДОСУДЕБНОЕ (ВНЕСУДЕБНОЕ) ОБЖАЛОВАНИЕ ЗАЯВИТЕЛЕМ РЕШЕНИЙ И ДЕЙСТВИЙ (БЕЗДЕЙСТВИЯ) ОРГАНА, ПРЕДОСТАВЛЯЮЩЕГО ГОСУДАРСТВЕННУЮ УСЛУГУ, ОРГАНА, ПРЕДОСТАВЛЯЮЩЕГО МУНИЦИПАЛЬНУЮ УСЛУГУ, ДОЛЖНОСТНОГО ЛИЦА ОРГАНА, ПРЕДОСТАВЛЯЮЩЕГО ГОСУДАРСТВЕННУЮ УСЛУГУ, ИЛИ ОРГАНА, ПРЕДОСТАВЛЯЮЩЕГО МУНИЦИПАЛЬНУЮ УСЛУГУ, ЛИБО ГОСУДАРСТВЕННОГО ИЛИ МУНИЦИПАЛЬНОГО СЛУЖАЩЕГО, МНОГОФУНКЦИОНАЛЬНОГО ЦЕНТРА, РАБОТНИКА МНОГОФУНКЦИОНАЛЬНОГО ЦЕНТРА, А ТАКЖЕ ОРГАНИЗАЦИЙ, ОСУЩЕСТВЛЯЮЩИХ ФУНКЦИИ ПО ПРЕДОСТАВЛЕНИЮ ГОСУДАРСТВЕННЫХ ИЛИ МУНИЦИПАЛЬНЫХ УСЛУГ, ИЛИ ИХ РАБОТНИКОВ

5.1 Предмет досудебного (внесудебного) обжалования заявителем решений и действий (бездействия) органа, предоставляющего муниципальную услугу, должностного лица органа, предоставляющего муниципальную услугу многофункционального центра, организаций, указанных в части 1.1 статьи 16 Федерального закона от 27 июля 2010 года № 210-ФЗ «Об организации предоставления государственных и муниципальных услуг», а также их должностных лиц, муниципальных служащих, работников

5.1.1 Заявитель вправе обжаловать в досудебном (внесудебном) порядке решения и действия (бездействие) органа, предоставляющего муниципальную услугу, должностного лица органа, предоставляющего муниципальную услугу, многофункционального центра, организаций, указанных в части 1.1 статьи 16 Федерального закона от 27 июля 2010 года № 210-ФЗ «Об организации предоставления государственных и муниципальных услуг», а также их должностных лиц, государственных или муниципальных служащих, работников.

5.1.2 Заявители вправе сообщить о нарушении своих прав и законных интересов, некорректном поведении или нарушении служебной этики по номерам телефонов уполномоченного органа.

5.1.3 Жалоба на нарушение порядка предоставления муниципальной услуги (далее – жалоба) – требование заявителя или его законного представителя о восстановлении или защите нарушенных прав или законных интересов заявителя органом, предоставляющим муниципальную услугу, должностным лицом органа, предоставляющего муниципальную услугу, многофункционального центра, организаций, указанных в части 1.1 статьи 16 Федерального закона от 27 июля 2010 года № 210-ФЗ «Об организации предоставления государственных и муниципальных услуг», а также их должностных лиц, государственных или муниципальных служащих, работников при получении данным заявителем муниципальной услуги.

5.2 Право и основания обжалования в досудебном (внесудебном) порядке решений и действий (бездействия) органа, предоставляющего муниципальную услугу, должностного лица органа, предоставляющего муниципальную услугу, многофункционального центра, организаций, указанных в части 1.1 статьи 16 Федерального закона от 27 июля 2010 года № 210-ФЗ «Об организации предоставления государственных и муниципальных услуг», а также их должностных лиц, государственных или муниципальных служащих, работников

Заявитель вправе обжаловать в досудебном (внесудебном) порядке решения и действия (бездействие) органа, предоставляющего муниципальную услугу, должностного лица органа, предоставляющего муниципальную услугу или муниципального служащего, многофункционального центра, работника многофункционального центра, а также организаций, предусмотренных частью 1.1 статьи 16 Федерального закона от 27 июля 2010 года № 210-ФЗ «Об организации предоставления государственных и муниципальных услуг» или их работников, в том числе в следующих случаях:

– нарушение срока регистрации запроса о предоставлении государственной или муниципальной услуги, запроса, указанного в статье 15.1 Федерального закона от 27 июля 2010 года № 210-ФЗ «Об организации предоставления государственных и муниципальных услуг»;

– нарушение срока предоставления государственной или муниципальной услуги. В указанном случае досудебное (внесудебное) обжалование заявителем решений и действий (бездействия) многофункционального центра, работника многофункционального центра возможно в случае, если на многофункциональный центр, решения и действия (бездействие) которого обжалуются, возложена функция по предоставлению соответствующих государственных или муниципальных услуг в полном объеме в порядке, определенном частью 1.3 статьи 16 Федерального закона от 27 июля 2010 года № 210-ФЗ «Об организации предоставления государственных и муниципальных услуг»;

– требование у заявителя документов, не предусмотренных нормативными правовыми актами Российской Федерации, нормативными правовыми актами субъектов Российской Федерации, муниципальными правовыми актами для предоставления государственной или муниципальной услуги;

– отказ в приеме документов, предоставление которых предусмотрено нормативными правовыми актами Российской Федерации, нормативными правовыми актами субъектов Российской Федерации, муниципальными правовыми актами для предоставления государственной или муниципальной услуги, у заявителя;

– отказ в предоставлении муниципальной услуги, если основания отказа не предусмотрены федеральными законами и принятыми в соответствии с ними иными нормативными правовыми актами Российской Федерации, законами и иными нормативными правовыми актами субъектов Российской Федерации, муниципальными правовыми актами.

В указанном случае досудебное (внесудебное) обжалование заявителем решений и действий (бездействия) многофункционального центра, работника многофункционального центра возможно в случае, если на многофункциональный центр, решения и действия (бездействие) которого обжалуются, возложена функция по предоставлению соответствующих государственных или муниципальных услуг в полном объеме в порядке, определенном частью 1.3 статьи 16 Федерального закона от 27 июля 2010 года № 210-ФЗ «Об организации предоставления государственных и муниципальных услуг»;

– затребование с заявителя при предоставлении муниципальной услуги платы, не предусмотренной нормативными правовыми актами Российской Федерации, нормативными правовыми актами субъектов Российской Федерации, муниципальными правовыми актами;

– отказ органа, предоставляющего муниципальную услугу, должностного лица органа, предоставляющего муниципальную услугу, многофункционального центра, работника многофункционального центра, организаций, предусмотренных частью 1.1 статьи 16 Федерального закона от 27 июля 2010 года № 210-ФЗ «Об организации предоставления государственных и муниципальных услуг», или их работников в исправлении допущенных ими опечаток и ошибок в выданных в результате предоставления муниципальной услуги документах либо нарушение установленного срока таких исправлений.

В указанном случае досудебное (внесудебное) обжалование заявителем решений и действий (бездействия) многофункционального центра, работника многофункционального центра возможно в случае, если на многофункциональный центр, решения и действия (бездействие) которого обжалуются, возложена функция по предоставлению соответствующих государственных или муниципальных услуг в полном объеме в порядке, определенном частью 1.3 статьи 16 Федерального закона от 27 июля 2010 года № 210-ФЗ «Об организации предоставления государственных и муниципальных услуг»;

– нарушение срока или порядка выдачи документов по результатам предоставления муниципальной услуги;

– приостановление предоставления муниципальной услуги, если основания приостановления не предусмотрены федеральными законами и принятыми в соответствии с ними иными нормативными правовыми актами Российской Федерации, законами и иными нормативными правовыми актами субъектов Российской Федерации, муниципальными правовыми актами. В указанном случае досудебное (внесудебное) обжалование заявителем решений и действий (бездействия) многофункционального центра, работника многофункционального центра возможно в случае, если на многофункциональный центр, решения и действия (бездействие) которого обжалуются, возложена функция по предоставлению соответствующих государственных или муниципальных услуг в полном объеме в порядке, определенном частью 1.3 статьи 16 Федерального закона от 27 июля 2010 года № 210-ФЗ «Об организации предоставления государственных и муниципальных услуг».

5.2.1 Заявитель имеет право ознакомления с документами и материалами, непосредственно затрагивающими его права и свободы, если отсутствуют установленные действующим законодательством Российской Федерации ограничения на предоставление запрашиваемой информации, а должностное лицо органа, предоставляющего муниципальную услугу, обязано ознакомить заявителя с запрашиваемыми документами и материалами.

5.3 Общие требования к порядку подачи и рассмотрения жалобы

5.3.1 Жалоба подается в письменной форме на бумажном носителе, в электронной форме в орган, предоставляющий муниципальную услугу, либо направлена в электронной форме с использованием Единого портала государственных и муниципальных услуг (функций) (www.gosuslugi.ru) и/или Портала государственных и муниципальных услуг (функций) Республики Саха (Якутия) (www.e-yakutia.ru), многофункциональный центр либо в соответствующий государственный орган исполнительной власти, являющийся учредителем многофункционального центра (далее – учредитель многофункционального центра), а также в организации, предусмотренные частью 1.1 статьи 16 Федерального закона от 27 июля 2010 года № 210-ФЗ «Об организации предоставления государственных и муниципальных услуг».

5.3.2 Жалобы на решения и действия (бездействие) руководителя органа, предоставляющего муниципальную услугу, подаются в вышестоящий орган (при его наличии) либо в случае его отсутствия рассматриваются непосредственно руководителем органа, предоставляющего муниципальную услугу. Жалобы на решения и действия (бездействие) работника МФЦ подаются руководителю МФЦ. Жалобы на решения и действия (бездействие) МФЦ подаются в учредителю МФЦ. Жалобы на решения и действия (бездействие) работников организаций, предусмотренных частью 1.1 статьи 16 Федерального закона от 27.07.2010 № 210-ФЗ, подаются руководителям этих организаций.

5.3.3 Жалобы на решения и действия (бездействие) работника многофункционального центра подаются руководителю этого многофункционального центра.

5.3.4 Жалобы на решения и действия (бездействие) многофункционального центра подаются учредителю многофункционального центра или должностному лицу, уполномоченному нормативным правовым актом субъекта Российской Федерации.

5.3.5 Жалобы на решения и действия (бездействие) работников организаций, предусмотренных частью 1.1 статьи 16 Федерального закона от 27 июля 2010 года № 210-ФЗ «Об организации предоставления государственных и муниципальных услуг», подаются руководителям этих организаций.

5.3.6 Жалоба на решения и действия (бездействие) органа, предоставляющего муниципальную услугу, должностного лица органа, предоставляющего муниципальную услугу, муниципального служащего, руководителя органа, предоставляющего муниципальную услугу, может быть направлена по почте, через многофункциональный центр, с использованием информационно-телекоммуникационной сети «Интернет», официального сайта органа, предоставляющего муниципальную услугу, единого

портала государственных и муниципальных услуг либо регионального портала государственных и муниципальных услуг, а также может быть принята при личном приеме заявителя.

5.3.7 Жалоба на решения и действия (бездействие) многофункционального центра, работника многофункционального центра может быть направлена по почте, с использованием информационно-телекоммуникационной сети «Интернет», официального сайта многофункционального центра, единого портала государственных и муниципальных услуг либо регионального портала государственных и муниципальных услуг, а также может быть принята при личном приеме заявителя.

5.3.8 Жалоба на решения и действия (бездействие) организаций, предусмотренных частью 1.1 статьи 16 Федерального закона от 27 июля 2010 года № 210-ФЗ «Об организации предоставления государственных и муниципальных услуг», а также их работников может быть направлена по почте, с использованием информационно-телекоммуникационной сети «Интернет», официальных сайтов этих организаций, единого портала государственных и муниципальных услуг либо регионального портала государственных и муниципальных услуг, а также может быть принята при личном приеме заявителя.

5.3.9 Порядок подачи и рассмотрения жалоб на решения и действия (бездействие) федеральных органов исполнительной власти, государственных корпораций и их должностных лиц, федеральных государственных служащих, должностных лиц государственных внебюджетных фондов Российской Федерации, организаций, предусмотренных частью 1.1 статьи 16 Федерального закона от 27 июля 2010 года № 210-ФЗ «Об организации предоставления государственных и муниципальных услуг», и их работников, а также жалоб на решения и действия (бездействие) многофункционального центра, его работников устанавливается Правительством Российской Федерации.

5.3.10 Жалоба должна содержать:

- наименование органа, предоставляющего муниципальную услугу, должностного лица органа, предоставляющего муниципальную услугу, либо муниципального служащего, многофункционального центра, его руководителя и/или работника, организаций, предусмотренных частью 1.1 статьи 16 Федерального закона от 27 июля 2010 года № 210-ФЗ «Об организации предоставления государственных и муниципальных услуг», их руководителей и/или работников, решения и действия (бездействие) которых обжалуются;

- фамилию, имя, отчество (последнее – при наличии), сведения о месте жительства заявителя – физического лица либо наименование, сведения о месте нахождения заявителя – юридического лица, а также номер (номера) контактного телефона, адрес (адреса) электронной почты (при наличии) и почтовый адрес, по которым должен быть направлен ответ заявителю;

- сведения об обжалуемых решениях и действиях (бездействии) органа, предоставляющего муниципальную услугу, должностного лица органа, предоставляющего муниципальную услугу, муниципального служащего, многофункционального центра, работника многофункционального центра, организаций, предусмотренных частью 1.1 статьи 16 Федерального закона от 27 июля 2010 года № 210-ФЗ «Об организации предоставления государственных и муниципальных услуг», их работников;

- доводы, на основании которых заявитель не согласен с решением и действием (бездействием) органа, предоставляющего муниципальную услугу, должностного лица органа, предоставляющего муниципальную услугу, либо муниципального служащего, многофункционального центра, работника многофункционального центра, организаций, предусмотренных частью 1.1 статьи 16 Федерального закона от 27 июля 2010 года № 210-ФЗ «Об организации предоставления государственных и муниципальных услуг», их работников. Заявителем могут быть представлены документы (при наличии), подтверждающие доводы заявителя, либо их копии.

5.4 Срок рассмотрения жалобы

5.4.1 Жалоба, поступившая в орган, предоставляющий муниципальную услугу, многофункциональный центр, учредителю многофункционального центра, в организации, предусмотренные частью 1.1 статьи 16 Федерального закона от 27 июля 2010 года № 210-ФЗ «Об организации предоставления государственных и муниципальных услуг», либо вышестоящий орган (при его наличии), подлежит рассмотрению в течение 15 рабочих дней со дня ее регистрации.

5.4.2 В случае обжалования отказа органа, предоставляющего муниципальную услугу, многофункционального центра, организаций, предусмотренных частью 1.1 статьи 16 Федерального закона от 27 июля 2010 года № 210-ФЗ «Об организации предоставления государственных и муниципальных услуг», в приеме документов у заявителя либо в исправлении допущенных опечаток и ошибок или в случае обжалования нарушения установленного срока таких исправлений – в течение 5 рабочих дней со дня ее регистрации.

5.4.3 В иных случаях жалоба подлежит рассмотрению в порядке, предусмотренном Федеральным законом от 02 мая 2006 года N 59-ФЗ «О порядке рассмотрения обращений граждан Российской Федерации».

5.5 Результат рассмотрения жалобы

5.5.1 По результатам рассмотрения жалобы орган, предоставляющий муниципальную услугу, принимает одно из следующих решений:

– жалоба удовлетворяется, в том числе в форме отмены принятого решения, исправления допущенных опечаток и ошибок в выданных в результате предоставления муниципальной услуги документах, возврата заявителю денежных средств, взимание которых не предусмотрено нормативными правовыми актами Российской Федерации, нормативными правовыми актами субъектов Российской Федерации, муниципальными правовыми актами;

– в удовлетворении жалобы отказывается.

5.5.2 Не позднее дня, следующего за днем принятия решения, указанного в [части 5.5.1](#) настоящего Административного регламента, заявителю в письменной форме и по желанию заявителя в электронной форме направляется мотивированный ответ о результатах рассмотрения жалобы.

5.5.3 В случае установления в ходе или по результатам рассмотрения жалобы признаков состава административного правонарушения или преступления должностное лицо, работник, наделенные полномочиями по рассмотрению жалоб в соответствии с [частью 5.3.2](#) настоящего Административного регламента, незамедлительно направляют имеющиеся материалы в органы прокуратуры.

5.5.4 Споры, связанные с решениями и действиями (бездействием) должностных лиц органа, предоставляющего муниципальную услугу, осуществляемыми (принимаемыми) в ходе исполнения муниципальной услуги, разрешаются в судебном порядке в соответствии с законодательством Российской Федерации.

5.5.5 Сроки обжалования, правила подведомственности и подсудности устанавливаются Гражданским процессуальным кодексом Российской Федерации, Арбитражным процессуальным кодексом Российской Федерации.

В Администрацию
от _____
(наименование заявителя)

(почтовый адрес
ОГРН _____
ИНН _____
телефон _____
электронный адрес _____

Заявление

Прошу предоставить разрешение на условно разрешенный вид использования земельного участка или объекта капитального строительства

(нужное подчеркнуть)

расположенного по адресу: _____

(муниципальное образование, район,

_____ населенный пункт, улица, дом, корпус, строение)
с кадастровым номером земельного участка N _____,
с основным видом использования земельного участка или объекта капитального строительства на

_____ (указывается условно разрешенный вид использования земельного участка или объекта капитального строительства)

Сведения о правоустанавливающих документах на земельный участок и (или) объекта капитального строительства (в случае, если обращается правообладатель земельного участка):

- Договор аренды: N _____ дата _____,
- срок аренды _____,
- Свидетельство о праве собственности: N _____,
- дата _____,
- вид права _____,
- целевое назначение _____.

К заявлению прилагаются следующие документы:

1. _____.
2. _____.
3. _____.
4. _____.
5. _____.

Заявитель _____ (подпись) _____ (инициалы, фамилия)

Дата _____

Кому: _____

Контактные данные: _____

Представитель: _____

Контактные данные представителя: _____

Решение
о предоставлении разрешения на условно разрешенный вид
использования земельного участка или объекта капитального строительства
от _____ № _____

В соответствии с Градостроительным кодексом Российской Федерации, Федеральным законом от 06.10.2003 № 131-ФЗ «Об общих принципах организации местного самоуправления в Российской Федерации», учитывая заключение о результатах публичных слушаний (общественных обсуждений) от <<Р.021.01.19>>, рекомендации Комиссии по подготовке проектов правил землепользования и застройки (протокол от _____ № _____), по результатам рассмотрения заявления от _____ № _____:

Предоставить разрешение на условно разрешенный вид использования _____ с кадастровым номером _____, расположенного по адресу: _____.

{Ф.И.О. должность уполномоченного
сотрудника}

Сведения о сертификате
электронной
подписи

**Форма решения об отказе в предоставлении услуги /об отказе в приеме документов,
необходимых для предоставления услуги**

Кому: _____

Контактные данные: _____

Представитель: _____

Контактные данные представителя: _____

**Решение об отказе в приеме документов / об отказе в предоставлении решения
на условно разрешенный вид использования земельного участка или объекта
капитального строительства.**

от _____ № _____

На основании поступившего запроса, зарегистрированного _____ № _____, принято решение об _____, по основаниям:

Разъяснение причин отказа: _____.

Дополнительная информация: _____

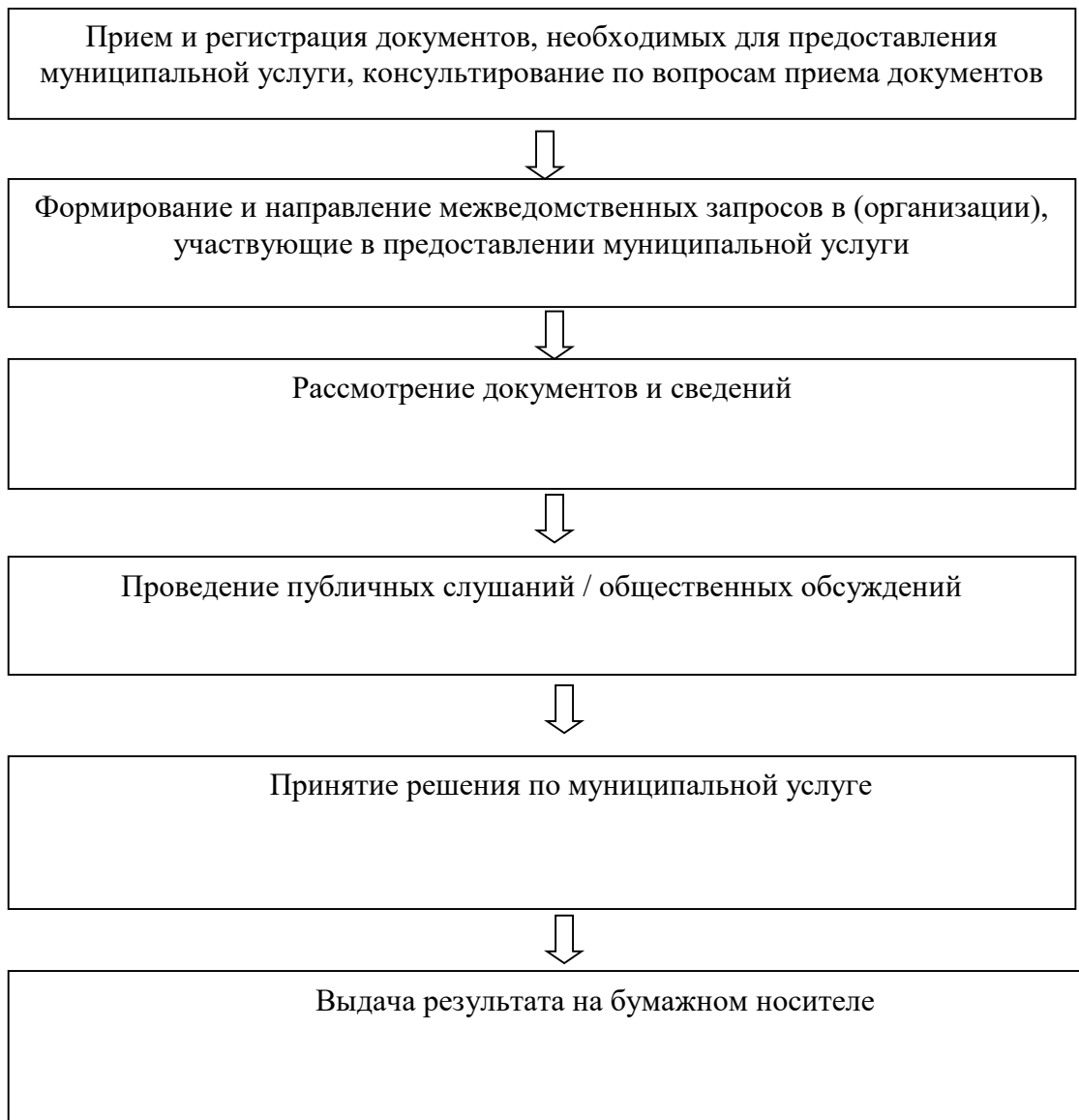
Вы вправе повторно обратиться в уполномоченный орган с заявлением о предоставлении услуги после устранения указанных нарушений.

Данный отказ может быть обжалован в досудебном порядке путем направления жалобы в уполномоченный орган, а также в судебном порядке.

{Ф.И.О. должность уполномоченного
сотрудника}

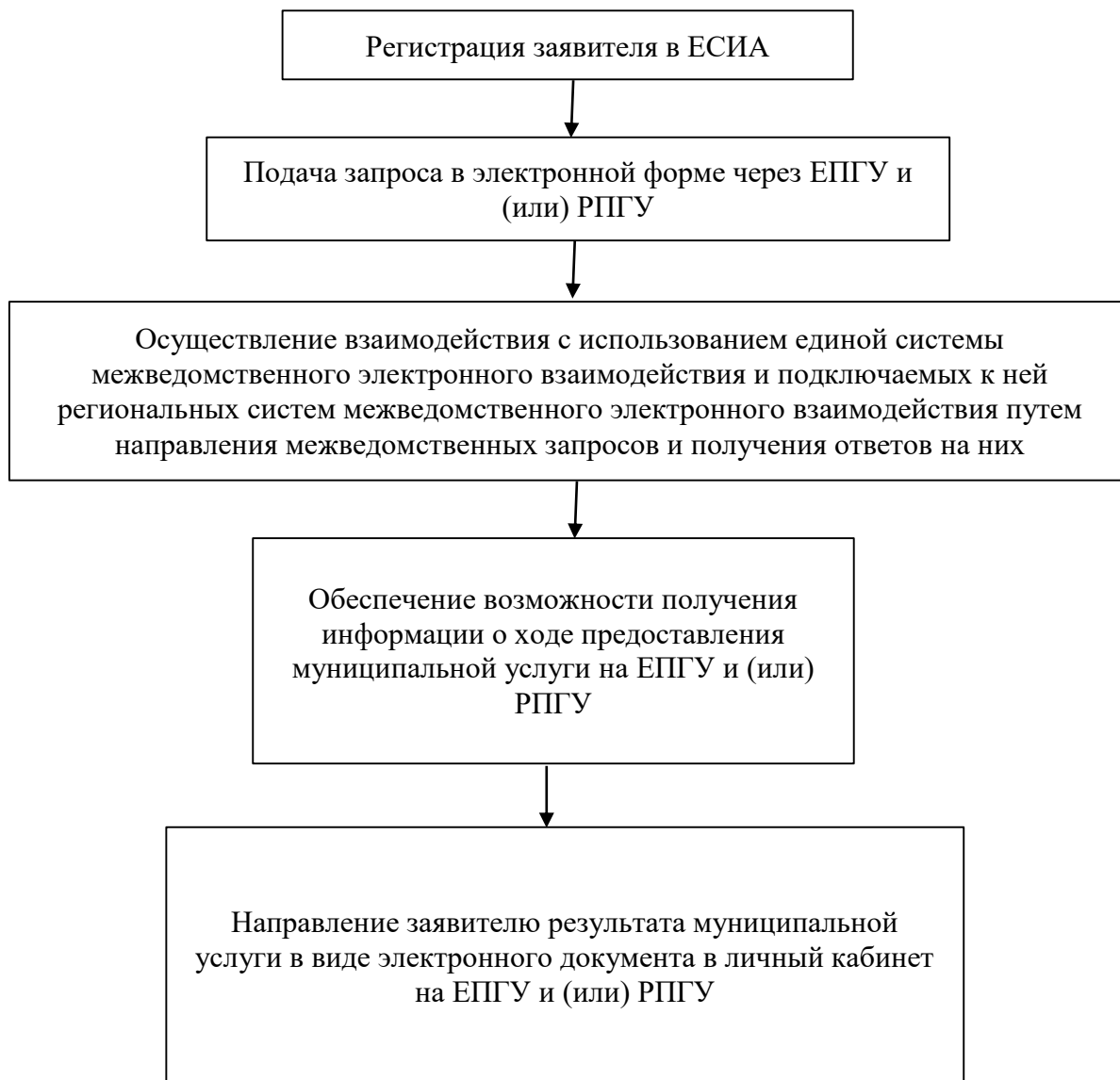
Сведения о сертификате
электронной
подписи

Блок-схема предоставления муниципальной услуги



БЛОК-СХЕМА

Порядка осуществления административных процедур (действий) в электронной форме, в том числе с использованием ЕПГУ и (или) РПГУ



ФОРМА РАСПИСКА
в получении документов, приложенных
к заявлению

Вместе с заявлением приняты следующие документы:

п/п	Документ			
	Вид	Оригинал	Копия	Нотариально заверенная копия

Всего принято _____ документов на _____ листах

(должность
уполномоченного
сотрудника,
осуществляющего прием
заявления)

(подпись)

(расшифровка подписи)

«__» _____ 201__ г.

Заявитель _____ / _____ /

«__» _____ 201__ г.